

Muzeum Polskich Formacji Granicznych

<https://muzeumsg.strazgraniczna.pl/muz/formacje-ochrony-granic/tradycje/od-1991/miejsca-pamieci/9778,Podroz-histeryczna-na-teren-Wolynia-26-27052012-r.html>
2024-07-16, 19:53

Podróż historyczna na teren Wołynia

W dniach 26-27.05.2012 r. funkcjonariusze Straży Granicznej oraz członkowie Zarządu Chełmskiego Środowiska Żołnierzy 27 Wołyńskiej Dywizji Piechoty Armii Krajowej odbyli podróż historyczną na tereny Wołynia (Ukraina). Celem podróży było zapoznanie się z historią i pozostałościami Odcinka Umocnionego „Sarny”, bronionego przez żołnierzy Korpusu Ochrony Pogranicza w 1939 r. oraz działalnością kpt. Władysława Kochańskiego (ps. „Bomba”) i 27 Wołyńskiej Dywizji Piechoty Armii Krajowej w latach 1943-1945.



Odcinek umocniony Sarny

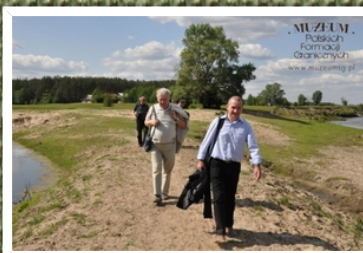
Leżał bezpośrednio przy granicy Rzeczypospolitej, na północ o miasta Korzec oraz na wschód i południe od miejscowości Sarny. Powstał w latach 1936-1939 i był największym na wschodniej granicy Polski kompleksem fortyfikacji. Miał długość 80 kilometrów i ciągnął się od jez. Somino przez stację kolejową Straszów i wieś Czudec, a następnie wzdłuż Słucz do Tarczycy i dalej do Horynia. Na terenie odcinka „Sarny” wzniesiono 188 schronów bojowych, na pozostałych odcinkach prowadzono prace studyjne.

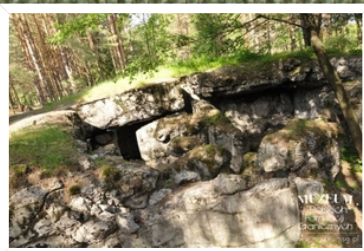
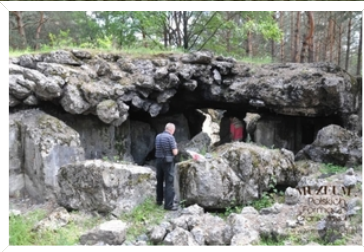
Większość schronów nie została wykończona, brakowało elementów wyposażenia, urządzeń wentylacyjnych itp. Część obiektów rozbrojono, a ich uzbrojenie i wyposażenie przesłano na granicę zachodnią. Nie został także ukończony jaz „Przekora”, czyli stopień wodny na rzece Słucz, który w przypadku zagrożenia atakiem miał służyć do spiętrzenia wód i spowodować wylanie wody rzeki na umocnione przedpole. Odcinka umocnionego „Sarny” bronił Pułk Korpusu Ochrony Pogranicza „Sarny”, który wchodził w skład Brygady Korpusu Ochrony Pogranicza „Polesie”. We wrześniu 1939 r. Pułk był dowodzony przez ppłk. dypl. Jerzego Płachtę – Płatowicza, a po jego śmierci przez ppłk. Nikodema Sulika. Wraz z ogłoszeniem mobilizacji w marcu 1939 r. większość skadrowanych jednostek wysłano na granicę zachodnią, tworząc m.in. kompanię forteczną Batalionu KOP „Hel”,

Batalion Forteczny „Osowiec”, Batalion Forteczny „Mikołów”. Pułk KOP „Sarny” wysłał również część wojska do obsadzenia Obszaru Warownego „Śląsk”. Pozostałość Pułku broniła Odcinka Umocnionego „Sarny” w składzie:

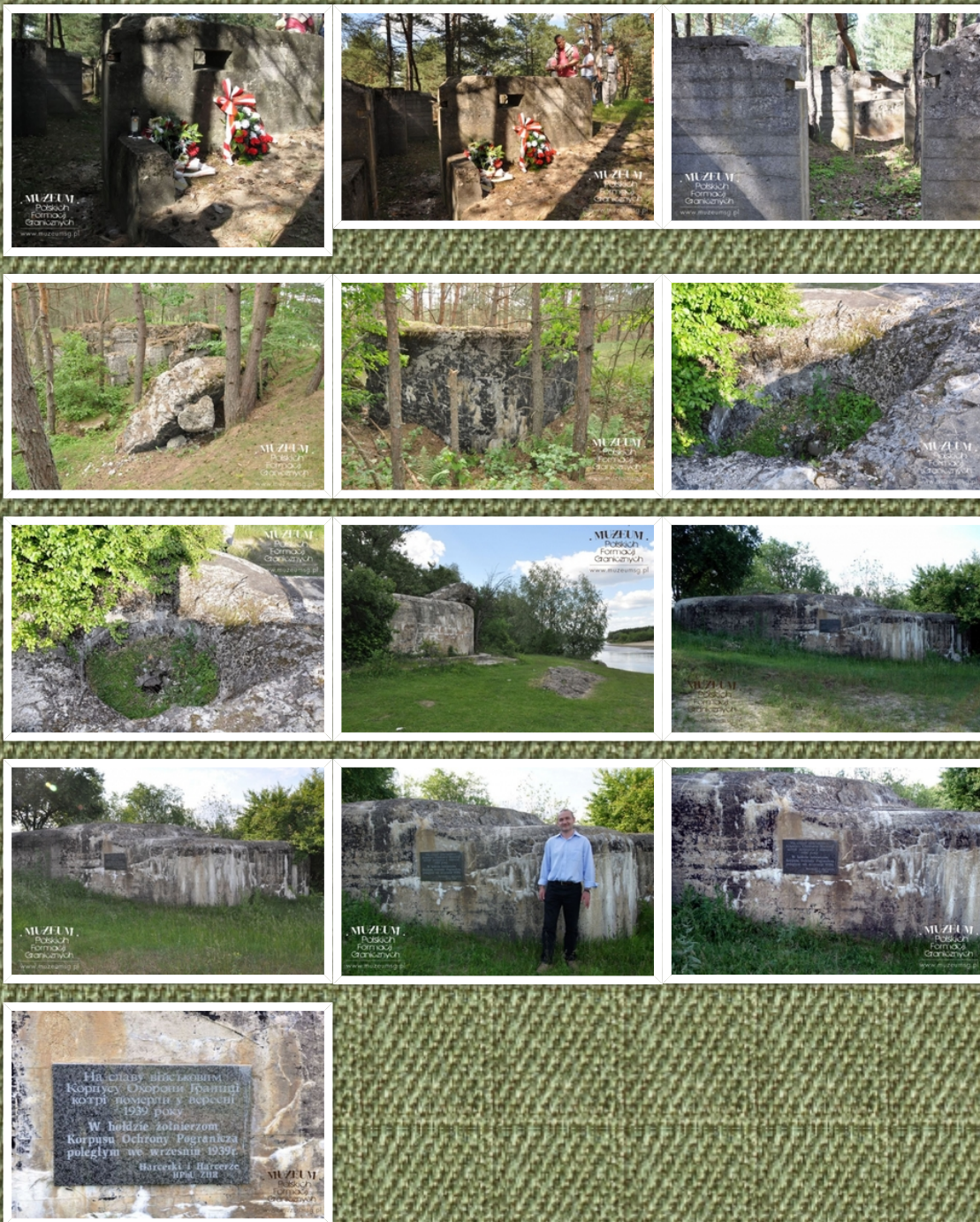
- batalion graniczny „Rokitno” (dowódca mjr Maciej Wojciechowski)
- batalion graniczny „Bereźne” (dowódca mjr Antoni Żurowski)
- batalion forteczny „Sarny” (dowódca mjr Bronisław Brzozowski)
- batalion forteczny „Małyńsk” (dowódca mjr Lucjan Frankowski)
- szwadron kawalerii „Bystrzyca” (dowódca rotm. Wiktor Jakubowski)

Pierwsze tygodnie wojny minęły spokojnie, tereny Odcinka Umocnionego „Sarny” znajdowały się na głębokim zapleczu toczących się działań wojennych. 17 września 1939 r. wojska sowieckie przekroczyły na całej długości granicę polską. Na Wołyń nacierała Północna Grupa Armijna, wspierana przez oddziały 19 i 20 Okręgu Pogranicznego. Na północ od Słuczy granicę przekroczyła 60 Dywizja Strzelecka posuwając się na Tyszęcę i Tynne. Zgodnie z rozkazem ppłk. Nikodema Sulika, 17 września rozładowano transporty, a 18 września odtworzono łączność i uzupełniono uzbrojenie. Pierwsze strzały na linii umocnień padły 19 września ok. godz. 4 rano. Celem ataku Rosjan był rejon Berducha (strzegący nieukończonego jazu na rzece Słucz), a następnie rejon Tynne. To właśnie w tym miejscu walki przybrały szczególnie dramatyczny przebieg. Ppor. Jan Bołbott, któremu podlegały załogi 9 schronów bojowych, powstrzymał Rosjan do 20 września, tj. do momentu w którym saperzy nieprzyjaciela wysadzili dowodzony przez niego bunkier. Obrona sektora „Tynne” wiązała walką siły 60 Dywizji Strzeleckiej i umożliwiała bezpieczne wycofanie się głównych sił Pułku KOP „Sarny” z Odcinka Umocnionego (20-21 września). Po wycofaniu się z linii umocnień pułk dołączył do tzw. Grupy KOP gen. Wilhelma Orlika - Rückermanna i wziął później udział w bitwach pod Szackiem (28 września) i Wytycznem (1 października). Po zakończeniu bitwy pod Wytycznym Pułk KOP „Sarny” został rozwiązany.





MUZELUM, Pussku, Formakki, Grahkuvuh, www.muzeum.fi



Tynne

Wieś na Ukrainie w obwodzie wołyńskim (region sameński), położona nad rzeką Słucz. W XV w. należała do książąt Zbaraskich, w XVII w. książąt Ostrogońskich, a później Radziwiłłów. W XIX w. przeszła w ręce Daniłowiczów, a w okresie międzywojennym Małyńskich.

We wrześniu 1939 r. w rejonie Tynne znajdowała się jedna z kluczowych pozycji Odcinka Umocnionego „Sarny”, która opierała się o linię betonowych schronów rozmieszczonych wzdłuż doliny Słuczy. Tu, 20 – 21 września 1939 r. broniła się 4 kompania pułku KOP

„Sarny”, dowodzona przez kpt. E. Markiewicza. Dowódca odcinka „Tynne” por. Jan Bołbott poniósł bohaterską śmierć na posterunku.

W Tynnem zachował się klasycystyczny pałac z 1 poł. XIX w. , w którym w latach 1936 – 1939 mieściła się siedziba dowództwa budowy Odcinka Umocnionego „Sarny”. Po zniszczeniach II wojny światowej został odbudowany, obecnie funkcjonuje w nim szkoła.



Antonówka

Wieś na Ukrainie w rejonie włodzimierskim (obwód rówieński). Należała do majątku Horodziec, którym na początku XX wieku zarządzała rodzina de Pourbaix. W okresie II Rzeczypospolitej była siedzibą gminy (powiat Sarny, wojew. wołyńskie). We wsi działał urząd gminy, szkoła powszechna, poczta, parafia rzymsko-katolicka, synagoga, gabinet weterynaryjny, tartak i rzeźnia. W latach 1938-1939 w Antonówce wybudowano schron bojowy (zachowany do dziś) dla stanowisk ogniowych ciężkich karabinów maszynowych, któremu nadano liczbę porządkowa „8” i kryptonim „Astra”. Wchodził on w skład Odcinka Umocnionego „Sarny” (pododcinek „Bereżne”, sektor „Jarynowka”, rejon „Antonówka”), który obsadzali żołnierze Pułku Korpusu Ochrony Pogranicza „Sarny”.

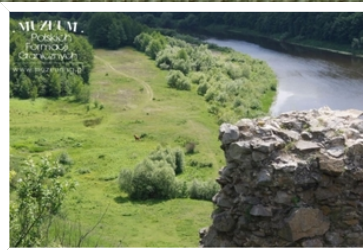
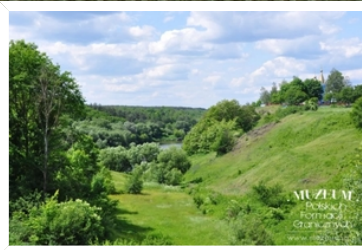


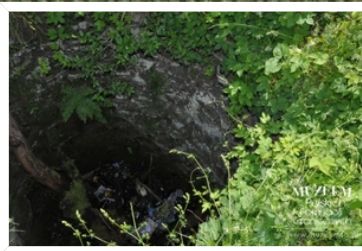


Słucz

Rzeka o długości 460 km, największy dopływ Horynia. Płyńe przez Wyżynę Podolską, Małe Polesie, Wyżynę Wołyńską, dalej przez równinę Polesia i na północ od Dąbrowicy wchodzi do Horynia. Powyżej Sanu dolina rzeki osiąga szerokość 5 km, a w okolicach Tynnego zwęża się do 1-2 km. Powyżej Ludwipola (Sosnowe) rozpoczyna się przełomowy odcinek doliny rzeki, która zwęża się do kilkuset metrów, tzw. Szwajcaria Nadśluczańska. Słucz biegnie tu przez płytę granitową, wyznaczającą granicę geograficzną między Polesiem a Wołyniem i charakteryzuje się wyjątkowo pięknym krajobrazem. W 2000 r. utworzono w tym miejscu Nadśluczański Park Krajobrazowy (17 000 ha). Nad Słuczą zachowały się pozostałości po bunkrach Odcinka Umocnionego „Sarny”, bronionego przez Korpus Ochrony Pogranicza we wrześniu 1939 r. Jedną z atrakcji wędrowki wzdłuż Słuczy są także ruiny zamku w Hubkowie (50 m. nad rzeką). Hubków był gniazdem rodzowym Siemaszków, którzy w XV w. zbudowali tu zamek. Został on zniszczony przez Szwedów w 1708 r. podczas wojny północnej i pozostał nieodbudowany. Zamek powstał na planie trapezu, składał się z budynku mieszkalnego i kilku baszt, połączonych murami. Do dnia dzisiejszego zachowały się pozostałości części mieszkalnej, jednej baszty oraz fragmenty murów i fosa.







Sarny

Miasto w zachodniej części Ukrainy, w obwodzie rówieńskim, nad rzeką Słucz. Powstanie Sarny wiąże się z wybudowaniem tu stacji kolejowej w 1885 r. na linii Łuniniec – Równe i uruchomieniu w 1902 r. połączeń kolejowych z Kowla do Kijowa. Wokół stacji zaczęło powstawać osiedle, które w 1921 r. otrzymało prawa miejskie. W okresie II Rzeczypospolitej Sarny były siedzibą powiatu semeńskiego w województwie poleskim (od 1930 r. w województwie wołyńskim). W mieście działały liczne warsztaty kolejowe, tartaki, huta szkła oraz: Publiczna Szkoła Powszechna, Państwowe Gimnazjum Koedukacyjne, Prywatna Szkoła Rzemieślniczo – Przemysłowa i Prywatna Szkoła Zawodowa Żeńska. Stacjonował tu także Pułk Korpusu Ochrony Pogranicza „Sarny”, który wchodził w skład Brygady KOP „Polesie”. Ochranił on odcinek granicy polsko – radzieckiej o szerokości 177, 146 km (dane z 1938 r.). Do dnia dzisiejszego zachował się kościół garnizonowy Korpusu Ochrony Pogranicza, obecnie kościół ojców Pallotynów p. w. Przemienienia Pańskiego. Obiekt został zbudowany z bazaltu wołyńskiego w latach 20 XX w. Zachowały się także koszary Pułku KOP „Sarny”, obecnie obiekt militarny.





Korzec

Miasto położone na Wołyniu (Ukraina) w odległości 65 km od Równego. W okresie staropolskim dawna rezydencja magnaterii polskiej (Koreckich, Leszczyńskich i Czartoryskich). W XVIII w. ks. Józef Czartoryski założył tu fabrykę porcelany, która działała do 1832 r. W latach 1921 - 1924 w Korcu kwitł handel graniczny, ze względu na znajdujące się 2 km na wschód od miasta przejście graniczne z ZSRR. W okresie międzywojennym Korzec był siedzibą dowództwa 2 kompanii granicznej, która wchodziła w skład Batalionu Granicznego „Hoszcz” Brygady Korpusu Ochrony Pogranicza „Wołyń”. Kompania ta ochraniała odcinek granicy polsko-radzieckiej o szerokości 29.600 km (dane z 1938 r.) Do dnia dzisiejszego zachowały się ruiny zamku obronnego z XVI w., który wybudował ks. Bogusz Korecki, wojewoda wołyński. W XVIII w. ks. Józef Czartoryski przebudował zamek na pałac. Pałac ten spłonął w 1832 r. i pozostał nieodbudowany. Obecnie obejrzeć można mury obronne i basztę nad bramą wjazdową, a z ruin roztacza się piękny widok na jar Korczyka.

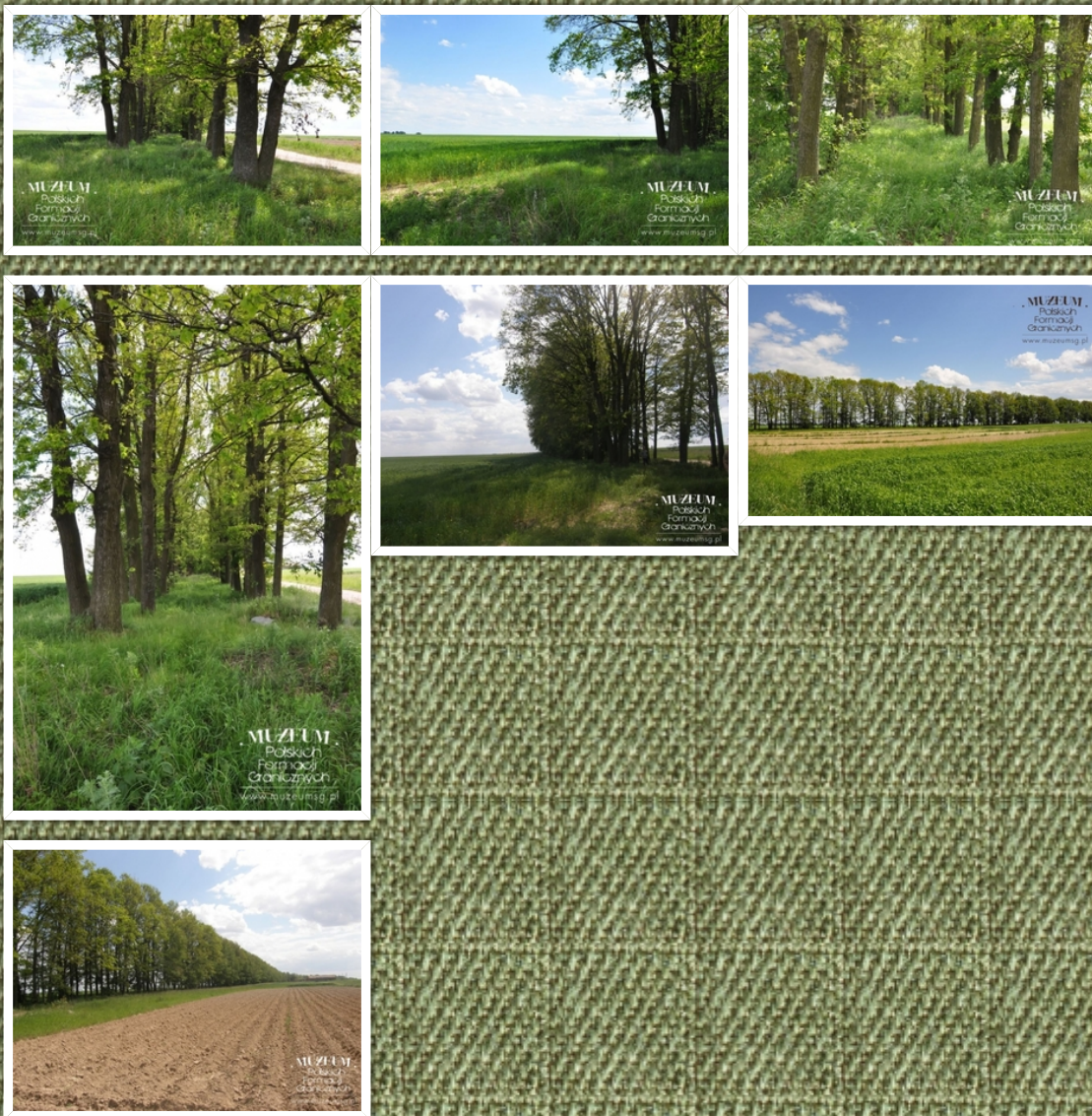




Bogdanówka

Wies w gminie Korzec, powiat Równe (Ukraina). Należała do dóbr magnackich i szlacheckich (Koreckich, Lubomirskich, Małyńskich). W okresie II Rzeczypospolitej była siedzibą dowództwa strażnicy Bogdanówka, która wchodziła w skład Batalionu Granicznego „Hoszcz” Brygady Korpusu Ochrony Pogranicza „Wołyń”. Strażnica odpowiadała za ochronę odcinka granicy polsko - radzieckiej o szerokości 8.100 km od słupa granicznego nr 1593 do nr 1603 (dane z 1938 roku). W okresie międzywojennym w strażnicy tej służył m.in. Aleksander Pietraszak, ojciec znanego polskiego aktora Leonarda Pietraszaka. Pan L. Pietraszak uczestnicząc w podróży historycznej w maju 2012 r. miał okazję osobiście obejrzeć miejsce, gdzie przed wojną służył jego ojciec. Według relacji ustnych mieszkańców Bogdanówki na miejscu dawnej strażnicy mieści się obecnie cerkiew.





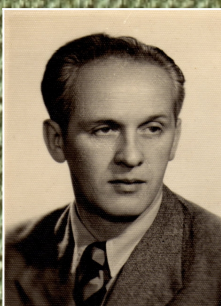
27 Wołyńska Dywizja Piechoty Armii Krajowej

Najliczniejsza polska regularna jednostka partyzancka podczas II wojny światowej, którą w ramach akcji „Burza” utworzono na Wołyniu w styczniu 1944 r. z sił okręgu wołyńskiego Armii Krajowej. Formowano ją w Zaleszczykach (na pd. od Kowla) oraz w Bielinie (na pn. od Włodzimierza Wołyńskiego). W rejonach tych działała od połowy 1943 r. polska samoobrona oraz oddziały partyzanckie „Jastrzębia”, „Sokoła”, „Piotrusia” i „Kada”. Zorganizowano dwa zgrupowania pułkowe: kowelskie „Gromada” i włodzimierskie „Osnowa”. W marcu 1944 r. Dywizja liczyła ponad 6000 żołnierzy, a miesiąc później już 7300. Kolejnymi dowódcami jednostki byli: płk Kazimierz Babiński „Luboń” (od 16.01. do 10.02.1944 r.), ppłk Jan Wojciech Kiperski „Oliwa” (od 11.02. do 18.04.1944 r.), mjr Jan Szatowski „Kowal” (od 19.04. do 03.05.1944 r.), mjr Tadeusz Sztumberk - Rychter „Żegota” (od 04.05. do 15.07.1944 r.) i płk Jan Kotwicz „Twardy” (od 16.07. do 26.07.1944 r.)

Dywizja walczyła z Niemcami i Ukraińską Powstańczą Armią, wspierała samoobronę polskich wsi, a na froncie pod Kowlem współdziałała taktycznie z jednostkami wojsk radzieckich (marzec – kwiecień 1944 r.). Współdziałając z tymi wojskami zdobyła Turzysk nad Turią (20 marzec) i Turopin (22 marzec). Dnia 02 kwietnia 1944 r. Dywizja walczyła pod Sztuniem i Zamłyniem z regularnymi jednostkami niemieckimi, a od 13 do 19 kwietnia tego roku prowadziła ciężkie walki obronne w masywie lasów mazurskich, ziemnickich i stęzarzyckich. W dniach 20-22 kwietnia 1944 r. dywizja przebiła się z oblężenia, a po stoczeniu walk pod Sokółem i Hoładynem rozpoczęła marsz w kierunku wschodnim i 28 kwietnia dotarła do lasów szackich. W dniu 21 maja 1944 r. ruszyło niemieckie natarcie na lasy szackie z kilku kierunków: Szacha, Mielnik, Kropiwnik, Zabłocie i Huty Ratrzeńskiej. W wyniku ciężkich walk część Dywizji wyszła poza pierścień oblężenia i pokonując bagna przedostała się na wschodnią stronę frontu. Tu została rozbrojona przez Rosjan, a jej żołnierze wcielani do utworzonego w ZSRR Wojska Polskiego. Większość Dywizji przekroczyła w nocy z 9 na 10 czerwca 1944 r. Bug i forsownym marszem osiągnęła w dniach 17-20 czerwca rejon lasów parczewskich. Dnia 20 lipca 1944 r. Armia Czerwona sforsowała Bug i zaczęła zajmować Lubelszczyznę. W tej sytuacji oddziały 27 Wołyńskiej Dywizji przystąpiły do opanowywania polskich miejscowości, m.in. Firleja, Kamionki, Lubartowa, Kocka, Michowa. W wyniku tych działań, od 21 do 22 lipca zajęły obszar o powierzchni ok. 180 km². Do tego obszaru weszły jednostki radzieckie 29 gwardyjskiego Korpusu Piechoty. W dniu 25 lipca 1944 r. w Skrobowie odbyło się spotkanie oficerów Dywizji ze stroną radziecką, którą reprezentował gen. Bakanow. Oddziały polskie zostały podstępnie otoczone i rozbrojone, a w dniu następnym nastąpiło rozformowanie 27 Wołyńskiej Dywizji. Po rozwiązaniu Dywizji, część jej żołnierzy zastała rozstrzelana przez Rosjan w Kąkolewnicy i Lublinie, część zaś trafiła do łagrów lub do obozów NKWD na terenie Polski.

Opracowano na podstawie: Władysław Filar, *Powstanie i walki 27 Wołyńskiej Dywizji Piechoty AK*, w: *Biuletyn Informacyjny Miesięcznika Światowego Związku Żołnierzy Armii Krajowej*, 2009, r. XIX, nr 12 (236), s. 42-54.

Władysław Kochański



kpt. Władysław KOCHAŃSKI (ps. „Bomba”) Ur. się 07.11.1918 r. w Stanisławowie, dowódca oddziału partyzanckiego, jeden z przywódców polskiej samoobrony na Wołyniu. Brał udział w wojnie obronnej Polski w 1939 r. (służył w 48 pułku piechoty w Stryju), a następnie w walkach o Francję w 1940 r. Po klęsce Francji przedostał się do Wielkiej Brytanii, od października 1941 r. do czerwca 1942 r. służył w Samodzielnej Brygadzie Spadochronowej. Po odbyciu przeszkolenia dywersyjnego cichociemnych zrzucono go na tereny okupowanej Polski (wrzesień 1942). Przydzielono go do Okręgu AK „Wołyń”. W lipcu 1943 r. otrzymał zadanie odbudowy sieci konspiracyjnej na terenie powiatu kostopolskiego, rozbitej wskutek aresztowań niemieckich. W wykonaniu tego zadania przeszkodziła mu antypolska akcja UPA. Po rozpoczęciu „rzezi wołyńskiej” Kochański objął dowodzenie nad ośrodkiem samoobrony polskiej w Hucie Stepańskiej, gdzie schroniło się 5 tys. Polaków. Uderzenie UPA na ten rejon nastąpiło 16 lipca 1943 r. Po 32 godzinach walk, widząc przewagę Ukraińców, zdecydował się przebić poza pierścień oblężenia. Udało się mu ewakuować ludność cywilną w rejon Wydimeru. W walkach pod Hutą Stepańską zginęło 600 Polaków, Kochański został ranny.

W połowie lipca zorganizował blisko 500-osobowy oddział partyzancki, który operował w rejonie Huty Starej w powiecie kostopolskim. Tu założył bazę polskiej samoobrony. Stoczył szereg potyczek z oddziałami UPA, ratując tysiące Polaków od śmierci. Największe zwycięstwo odniósł 16 listopada 1943 r. pod Moczulaną, gdzie przy współpracy z radziecką partyzantką zdołał rozbić liczące 1200 ludzi zgrupowanie UPA. W grudniu 1943 r. Kochański zatrzymał się ze swym oddziałem w miejscowości Bronisławka. Tu został „zaproszony na rozmowy” przez jednego z dowódców partyzantki radzieckiej gen. Naumowa. Podczas tych „rozmów” został aresztowany i odstawiony do Moskwy. Strata dowódcy przyczyniła się do znacznego rozpadu polskiego oddziału. Po czterech latach pobytu w moskiewskim więzieniu, Kochański został zesłany do kopalni miedzi na Kamczatce. Ze zniszczonym zdrowiem powrócił do Polski w grudniu 1956 r. Osiedlił się i pracował w Krakowie. Tam też zmarł 12 grudnia 1980 r., przeżywszy 62 lata.

Rymacze

Wieś na Ukrainie (rejon lubomelski, obwód Wołyń). Pierwsze wzmianki o wsi pochodzą z 1550 r. W okresie II Rzeczypospolitej, stanowiła zwarty polski obszar narodowościowy w pobliżu Lubomia (wg danych z 1921 r.: 1087 Polaków, 76 Ukraińców i 70 Żydów). W 1943 r. we wsi powstał silny ośrodek polskiej samoobrony, dzięki współpracy mieszkańców z oddziałem por. Kazimierza Filipowicza (ps. „Korda”) z 27 Wołyńskiej Dywizji Piechoty AK. Na terenie wsi zachował się cmentarz, na którym spoczywa ok. 150 żołnierzy 27 Wołyńskiej Dywizji Piechoty AK, poległych w kwietniu 1944 r. w walkach z Niemcami. Cmentarz ten został odrestaurowany w 1994 r. przez Środowisko Żołnierzy 27 Wołyńskiej Dywizji Piechoty AK w Chełmie i Hrubieszowie przy pomocy Nadbużańskiego Oddziału Straży

Granicznej w Chełmie. Na cmentarzu znajduje się kilkadziesiąt symbolicznych krzyży i pomnik w formie krzyża z torami kolejowymi oraz trzema tablicami, zawierającymi nazwiska poległych.



Moczulanka

Wież w rejonie bereżeńskim na Wołyniu (Ukraina). W okresie II Rzeczypospolitej działała tu szkoła powszechna, poczta i posterunek policji. Część mieszkańców utrzymywała się z pracy w pobliskich Państwowych Kamieniołomach w Janowej Dolinie, w których wydobywano granit i kaolin.

Dnia 16.11.1943 roku pod Moczulanką oddział partyzancki kpt. Władysława Kochańskiego (ps. „Bomba”) odniósł zwycięstwo w starciu z oddziałami UPA. Przy współpracy z partyzantami radzieckimi (pod dowództwem kpt. Kotlarowa) Polacy rozbili 1200 osobowe ugrupowanie UPA i uchronili mieszkańców wsi od śmierci. W czerwcu 1945 roku mieszkańcom tym udało się wyjechać do, tworzącej się w nowych granicach, Polski.

W Moczulance zachował się cmentarz z grobami ludności polskiej, spoczywają tu Polacy zmarli przed 1939 rokiem jak i zamordowani w latach 40. Na cmentarzu znajduje się pomnik żołnierzy 27 Wołyńskiej Dywizji Armii Krajowej i groby partyzantów, którzy w listopadzie 1943 roku organizowali samoobronę wsi. Większość nagrobków jest zniszczona, krzyże zmurszałe i spróchniałe, a napisy słabo czytelne.

