

# ARTYKUŁY I ROZPRAWY

dr Jerzy Prochwicz

Kętrzyn

## WYWIAD KORPUSU OCHRONY POGRANICZA 1924-1939

Powołanie we wrześniu 1924<sup>1</sup> Korpusu Ochrony Pogranicza (KOP), specjalnej formacji dla ochrony granic wschodnich, wyposażonej w szerokie kompetencje siłą rzeczy wymuszało prowadzenie przez tę formację działalności wywiadowczej i kontrwywiadowczej związanej z ochroną granic oraz bezpieczeństwem terenów przygranicznych.

Niemniej w opracowanych we wrześniu 1924 etatach KOP nie przewidziano organizacji aparatu wywiadowczego za wyjątkiem występującego w etacie batalionu granicznego oficera wywiadowczego<sup>2</sup>.

W tej sytuacji szczupłość aparatu wywiadowczego, a także brak organu kierowniczego na szczeblu dowództwa KOP uniemożliwiały *de facto* prowadzenie efektywnej działalności wywiadowczej i kontrwywiadowczej. Sytuacja stała się tym trudniejsza, że z dniem 1.11.1924 r. część kompetencji wywiadu przeciwdywersyjnego prowadzonego przez ekspozytury Oddziału II Sztabu Generalnego (Szt. Gen.) nr 1 (Wilno) i 5 (Lwów), oddziały II dowództw okręgów korpusów, jednostek Policji Państwowej i referatów informacyjnych Inspektoratu Armii została przekazana KOP<sup>3</sup>.

---

<sup>1</sup> Centralne Archiwum Wojskowe (CAW), Biuro Personalne, I.300.18.53, Rozkaz wykonawczy o sformowaniu KOP, l.dz. 10648/O de B./24, Warszawa 12.09.1924 r.; Archiwum Straży Granicznej (ASGran.), Zespół KOP, 541.243, Organizacja Korpusu Ochrony Pogranicza, L.dz.10649/Org./24, Warszawa 17.09.1924; M. Jabłonowski, W. Janowski, B. Polak, J. Prochwicz, *Korpus Ochrony Pogranicza 1924-1939. Wybór dokumentów*, Warszawa – Pułtusk 2001; Rozkaz ministra spraw wojskowych gen. dyw. Wł. Sikorskiego w sprawie organizacji KOP, Warszawa 17.09.1924, s. 21-41.

<sup>2</sup> ASGran., Zespół KOP, 541.1061, Organizacja Korpusu Ochrony Pogranicza, l.dz. 10649/Org./24, Warszawa 17.09.1924. Oficer wywiadowczy w stopniu ppor – por.

<sup>3</sup> Centralne Archiwum Ministerstwa Spraw Wewnętrznych (CA MSW), O.II, Wydział II b Kontrwywiadowczy, 278.32., Pismo szefa Oddziału II Szt. Gen. z 13.11.1924; J. Wojtczak, *Organizacja służby wywiadowczej w Korpusie Ochrony Pogranicza w latach 1924-1931*, Przegląd Policyjny Nr 1(23), Szczytno 1991, s. 71; A. Misiuk, *Służby specjalne II Rzeczypospolitej*, Warszawa 1998, s.144.

Z tą też chwilą wywiad przeciwywersyjny na kresach wschodnich II Rzeczypospolitej miał się stać domeną powstającego wywiadu KOP.

Powstający aparat wywiadowczy KOP wobec niedostatków struktury organizacyjnej, braku wykwalifikowanych kadr stanął przed niezwykle trudnym zadaniem. Oficerowie wywiadowczy baonów pozostawieni sami sobie, bez fachowego kierownictwa nie byli w stanie wykonać nałożonych nań zadań wywiadowczych. Dowództwo KOP zdając sobie sprawę z istniejącej sytuacji pod koniec listopada 1924 podjęło prace organizacyjne mające na celu wypracowanie nowego modelu służby wywiadowczej KOP. W ramach tych prac opracowano projekt organizacji służby wywiadowczej KOP dostosowanej do zadań jednostek granicznych oraz podjęto prace nad organizacją kursu wywiadowczego dla oficerów młodszych, przygotowującego przyszłą kadrę dla nowej struktury<sup>4</sup>.

Przedstawiony projekt organizacji służby wywiadowczej KOP został 3.02.1925 r. zatwierdzony przez ministra spraw wewnętrznych Cyryla Ratajskiego<sup>5</sup>. Stąd też możemy dopiero od daty 3.02.1925 r. mówić o służbie wywiadowczej KOP. Organizacja wywiadu KOP w myśl zatwierzonego projektu składała się z centrali w postaci Referatu Wywiadowczego<sup>6</sup> przy sztabie KOP – na którego czele stanął kpt. Bazyli Rogowski – oraz oficerów wywiadowczych przy sztabach brygad KOP i dowództwach baonów KOP.<sup>7</sup> Zadania powstałej służby wywiadowczej KOP sprowadzały się do:

---

<sup>4</sup> Kurs wywiadowczy dla oficerów młodszych KOP rozpoczął się w Warszawie 15.02.1925, ASGran., 541.1070, Pismo p.o. szefa Sztabu Generalnego gen. dyw. E. Kesslera do dowódcy Okręgu Korpusu nr VIII w Toruniu gen. dyw. Z. Zielińskiego w sprawie kursu wywiadowczego dla oficerów młodszych KOP; M. Jabłonowski, W. Janowski, B. Polak, J. Prochwicz, op. cit., s. 50. W trwającym 1 miesiąc kursie wzięło udział 40 oficerów, w tym 10 kapitanów i 30 poruczników.

<sup>5</sup> ASGran., Zespół KOP, 541.1070, Projekt organizacji służby wywiadowczej w KOPi Sztab Generalny, Oddział II, 3114/II.Inf.C, 3 luty 1925; B. Polak, *Polskie formacje graniczne 1918-1939*, t. I, Koszalin 1999, s. 29-31.

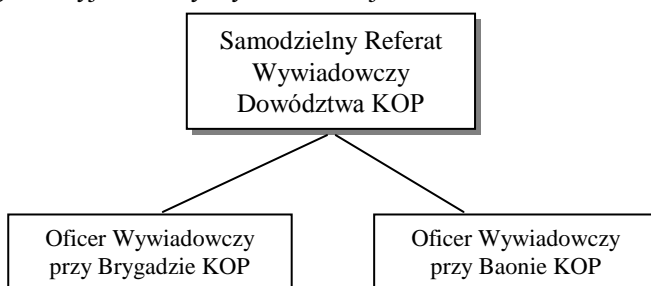
<sup>6</sup> A. Peplowski, *Wywiad Polski na ZSRR 1921-1939*, Warszawa 1996, s. 60-61. Zgodnie z zatwierdzonym projektem Referat Wywiadowczy KOP składał się z dwóch ludzi, kierownika w stopniu majora i referenta w stopniu kapitana.

<sup>7</sup> Przy sztabach brygad KOP występował oficer wywiadowczy w stopniu etatowym kapitana, natomiast przy dowództwie baonu KOP – oficer wywiadowczy w stopniu porucz-

- a) prowadzenia działalności wywiadowczej na terenie służbowej odpowiedzialności KOP,
- b) prowadzenie rozpoznania służb granicznych państw sąsiednich,
- c) prowadzenie działalności kontrwywiadowczej na terenie służbowej odpowiedzialności KOP,
- d) zwalczanie działalności politycznej wrogiej państwu na terenie służbowej odpowiedzialności KOP oraz w jednostkach KOP.

## Schemat nr 1

Struktura organizacyjna służby wywiadowczej KOP w 1925 r.



Źródło: Projekt organizacji służby wywiadowczej w KOP. Sztab Generalny, Oddział II, 3114/II.Inf.C, 3 luty 1925 r., ASGran., Zespół KOP, 541.1070.

Zorganizowana służba wywiadowcza KOP podlegała Departamentowi Bezpieczeństwa MSW oraz Oddziałowi II Szt. Gen. Za całokształt działalności służby wywiadowczej odpowiedzialny był dowódca KOP, który jednak o podjętych przedsięwzięciach musiał powiadomić dyrektora Departamentu II MSW.

Postawione zadania przed służbą wywiadowczą KOP okazały się jednak trudne do realizacji, tym bardziej że przy ówczesnym stanie organizacyjnym KOP łączny stan służby wywiadowczej KOP w grudniu 1925 roku wynosił 27 ludzi<sup>8</sup>. Brak odpowiednich środków finansowych, a także niskie kwalifikacje oficerów wywiadowczych powodowały, że wywiad KOP nie wywiązywał się w sposób zadawalający z nałożonych

---

nik – kapitan. Powyższe stanowiska obsadzał dowódca KOP po uzgodnieniu kandydatów z szefem Oddziału II Szt. Gen.

<sup>8</sup> W grudniu 1925 w strukturze organizacyjnej KOP występowało 5 brygad KOP oraz 20 batalionów KOP.

nań zadań. Niezadawalająca była współpraca z ekspozyturami Oddziału II Szt. Gen., a ponadto występowały konflikty kompetencyjne. Innym elementem pogłębiającym istniejące trudności było przejście w lutym 1926 r. ochrony granicy z Litwą i Łotwą przez KOP, a co za tym idzie poszerzenie zadań wywiadu. Istotną sprawą z punktu skuteczności pracy wywiadu KOP była także niezadawalająca współpraca z ludnością pogranicza. Problem współpracy z ludnością pogranicza stał się przedmiotem odbytej konferencji w kwietniu 1926 r.<sup>9</sup>

W zaistniałej sytuacji Oddział II Szt. Gen. wobec wynikających zagrożeń z nieefektywnego działania służby wywiadowczej KOP, w kwietniu 1926, skierował do pracy w baonach i brygadach KOP dodatkowo po jednym oficerze wywiadowczym. Zadanie każdego z nich polegało na koordynacji działań oficerów wywiadowczych KOP z działaniami ekspozytur Oddziału II Szt. Gen.<sup>10</sup> Ponadto także w kwietniu odbyła się międzyresortowa konferencja w Warszawie, na której określono zasady współpracy wywiadu KOP z Oddziałem II Szt. Gen.<sup>11</sup> Rozwiązanie to nie przyniosło jednak poprawy we współdziałaniu służb wywiadowczych, co gorsze, pogłębiło istniejące rozbieżności między wywiadem KOP a Oddziałem II Szt. Gen.

Trzeba jednak podkreślić, że przyczyny wadliwej współpracy w znacznej mierze były wynikiem czynników obiektywnych, do których należały m.in. brak doświadczenia oficerów wywiadu KOP, szczupłość kadr, dążenie do osiągnięcia jak największej liczby współpracowników bez uwzględniania rzeczywistych możliwości i potrzeb.

Zaniepokojony istniejącą sytuacją w wywiadzie KOP Inspektor Armii Lwów gen. dyw. Mieczysław Norwid-Neugebauer<sup>12</sup> w piśmie z 11.11.1926 stwierdzał: „Z reguły oficerowie wywiadowczy KOP są młodzi, bardzo niewyrobieni i zupełnie nie orientujący się w pracy wy-

---

<sup>9</sup> A. Pepłoński, *Wywiad Polski...*, op. cit., s. 63.

<sup>10</sup> CA MSW O.II 262/W-192/2; pismo szefa Oddziału II Szt. Gen. z 29.03.1926. W piśmie określono zadania i obowiązki oficerów wywiadu KOP w stosunku do ekspozytur Oddziału II Szt. Gen.

<sup>11</sup> A. Misiuk, op. cit., s. 146.

<sup>12</sup> CA MSW, O. II, Ekspozytura nr 5 we Lwowie, 280/1-1/7; pismo inspektora armii gen. Norwid-Neugebauer z 11.11.1926.

wiadu i kontrwywiadu. (...) Mam wrażenie, że w ogóle do tej pracy są dawani najslabsi oficerowie”.

Oddział II Sztabu Głównego (Szt. Gł.) na podstawie krytycznej analizy dotychczasowej współpracy z wywiadem KOP w sprawozdaniu z 16.11.1926 r. dotyczącym działalności ekspozytur wschodnich proponował jego zreorganizowanie i podporządkowanie wyłącznie Oddziałowi II.<sup>13</sup> Zbliżone stanowisko zawarł szef Wydziału Wywiadu Oddziału II Sztabu Szt. Gł. w piśmie z 24.11.1926 r.: „rezultaty tej współpracy do chwili obecnej są równe zeru. Ustalony na konferencji w kwietniu r.b. plan i zakres tej współpracy okazuje się w praktyce niewykonalny. Przeszkody wynikają z faktu, iż na jednym i tym samym terenie prowadzą wywiad o analogicznym prawie charakterze KOP i Ekspozytury”<sup>14</sup>.

W zaistniałej sytuacji, przy znacznej aktywności wywiadu ZSRR, Oddział II Szt. Gł. wystąpił do Generalnego Inspektora Sił Zbrojnych z wnioskiem o dokonanie reorganizacji wywiadu KOP<sup>15</sup> mającej na celu podporządkowanie go ekspozyturom Oddziału II nr 1 i nr 5. Przedstawiony wniosek wobec występowania równoległe kilku struktur prowadzących działalność wywiadowczą na granicy wschodniej porządkował w pewnym stopniu istniejący stan rzeczy, tym bardziej że dotychczasowy istniejący stan poważnie utrudniał prowadzenie skutecznej pracy wywiadowczej i kontrwywiadowczej.

Dowódca KOP wobec krytycznej oceny dotychczasowej organizacji i pracy wywiadu KOP w lipcu 1927 r. dokonał reorganizacji wywiadu KOP, wprowadzając nowe rozwiązania organizacyjne, zgodnie z którymi na czele wywiadu KOP stał Samodzielny Referat Informacyjno-Wywiadowczy<sup>16</sup> kierowany przez mjr J. Laskowskiego, któremu podporządkowano referat

---

<sup>13</sup> CA MSW, O.II 282/W-195/2, Sprawozdanie Oddziału II Szt. Gł. z działalności ekspozytur wschodnich z 16.11.1926.

<sup>14</sup> CA MSW, O.II 262/W-192/2, pismo szefa Wydziału Wywiadu Oddziału II Szt. Gł. z 24.11.1926.

<sup>15</sup> A. Peplowski, Wywiad Korpusu Ochrony Pogranicza (1924-1939), [w:] *Korpus Ochrony Pogranicza w 70 rocznicę powołania. Materiały z konferencji popularnonaukowej*, Kętrzyn 15-16.11.1994, Kętrzyn 1995, s. 121.

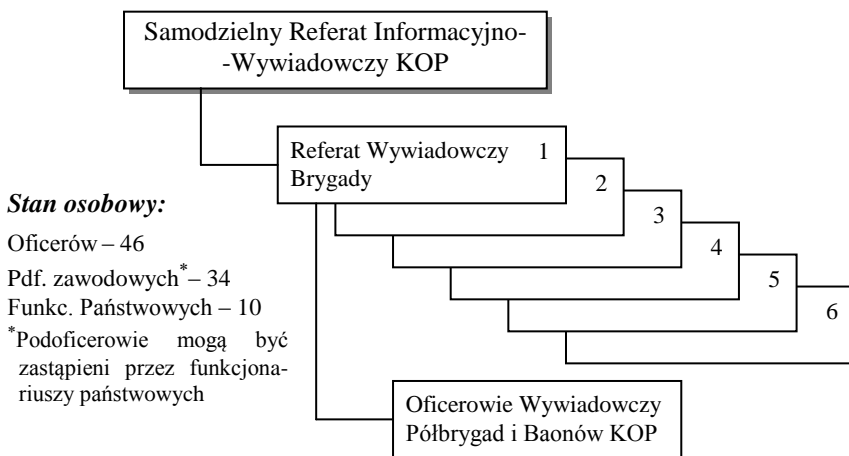
<sup>16</sup> Samodzielny Referat Informacyjno-Wywiadowczy składał się z 5 ludzi, w tym: 3 oficerów, 1 podoficer i 1 maszynistka; A. Peplowski, *Wywiad Polski...*, op.cit., s. 61.

wywiadowczy brygad<sup>17</sup> oraz oficerów wywiadowczych półbrygad i baonów KOP<sup>18</sup>. Nowa organizacja wprowadzona na okres próbny<sup>19</sup>, przyniosła także zmiany w dotychczasowej podległości wywiadu KOP, w wyniku której oficerowie wywiadu KOP mimo pozostawania w strukturach KOP pod względem merytorycznym podlegali szefowi Oddziału II Szt. Gł. Stan osobowy służby informacyjno-wywiadowczej KOP w wyniku przeprowadzonej reorganizacji wynosił 90 ludzi, w tym 46 oficerów, 34 podoficerów zawodowych i 10 funkcjonariuszy państwowych.

Wprowadzona na okres próbny organizacja wywiadu KOP została ostatecznie przyjęta jako stała 7 lutego 1928 r.<sup>20</sup>

#### Schemat nr 2

Struktura organizacyjna służby informacyjno-wywiadowczej KOP w 1928 r.



Źródło: Organizacja służby wywiadowczej w KOP, l.dz. 7900/tjn. Wyw. 28, 7 luty 1928, ASGran., Zespół KOP, 541.1070.

<sup>17</sup> Referat Wywiadowczy Brygady KOP składał się z 4 ludzi, w tym: 2 oficerów, 1 podoficer i 1 maszynistka, *ibidem*.

<sup>18</sup> Przy półbrygadach i baonach KOP w drużynie dowódcy znajdował się 1 oficer wywiadowczy oraz 1 podoficer-kancelista, *ibidem*.

<sup>19</sup> Wprowadzona reorganizacja miała obowiązywać do końca 1927.

<sup>20</sup> ASGran., Zespół KOP, 541.271. Organizacja służby wywiadowczej w Korpusie Ochrony Pogranicza, l.dz. 7900/tjn.Wyw.28, 7 luty 1928.

Nadzieje związane z nową organizacją i podległością merytoryczną nie przyniosły jednak spodziewanych efektów. Nadal występowały spory kompetencyjne, współdziałanie z ekspozyturami Oddziału II nr 1 i 5 pozostawało wiele do życzenia. Także wyniki pracy wywiadu KOP nie były zadawalające.

Co gorsza, niskie kwalifikacje części personelu służby informacyjno-wywiadowczej KOP pozwoliły wywiadowi ZSRR na południowo-wschodnim pograniczu na skuteczne zwalczanie jego działalności. Sytuacja stała się tak zła, że oficer wywiadowczy 11 baonu KOP „Ostróg” por. T. Reutt zmuszony został do przerwania w czerwcu 1928 r. pracy wywiadowczej<sup>21</sup>, podobna sytuacja występowała w sąsiednich baonach.

Jedną z przyczyn istniejącego, niezbyt zadawalającego stanu rzeczy był system werbowania agentów i informatorów do sieci agenturalnej wywiadu KOP, zgodnie z którym gros agentów werbowano spośród przemysłników, dezertarów i osób nielegalnie przekraczających granicę. W rezultacie okazywało się, że zwerbowana agentura posiada niskie kwalifikacje tak moralne, jak i fachowe. W efekcie braku w szkoleniu agentury i właściwej organizacji przerzutu powodowały jej znaczne straty.

W tej sytuacji, szef ekspozytury nr 5 mjr dypl. Bogdan Szeligowski przedłożył dowódcy KOP projekt zmiany systemu działalności służby informacyjno-wywiadowczej KOP. Zgodnie z projektem należało zrezygnować z dotychczasowych metod prowadzenia wywiadu przy pomocy przemysłników na rzecz zwerbowania nowej agentury merytorycznie przygotowanej do działalności wywiadowczej oraz eliminację pośredników<sup>22</sup>.

Dowódca KOP gen. bryg. Stanisław Zosik-Tessaro<sup>23</sup> biorąc za podstawę projekt ekspozytury nr 5, dokonał reorganizacji służby informacyjno-wywiadowczej KOP i 15.07.1929 r. wprowadził nową strukturę organizacyjną<sup>24</sup>. Zgodnie z wprowadzoną strukturą centralę wywiadu KOP

---

<sup>21</sup> CA MSW, Zespół Ekspozytury nr 5, 63, pismo dowódcy 11 baonu KOP z 20.06.1928.

<sup>22</sup> CA MSW, Zespół KOP, 76-77, pismo szefa Ekspozytury nr 5 do dowódcy KOP z 25.08.1928.

<sup>23</sup> Stanowisko dowódcy KOP objął 18.05.1929.

<sup>24</sup> CA MSW, O. II, Akta Zasadnicze, 292/Z-2/1, k. 5; Organizacja służby wywiadowczej KOP, 15.07.1929; ASGran., Zespół KOP, 541.143; Organizacja służby wywiadowczej w KOP, l.dz.1150/tjn/Wyw., 15.07.1929.

stanowił Samodzielny Referat Wywiadowczy z kierownikiem mjr. J. La-skowskim, składający się z referatu studiów i ewidencji oraz referatu przemytu i ochrony tajemnicy wojskowej. Ponadto w skład zreorganizo-wanego wywiadu KOP wchodziły; referaty informacyjne brygad („Grod-no”, „Wilno”, „Nowogródek”, „Polesie”, „Wołyń”, „Podole”) i referat informacyjny pułku KOP „Wołożyn”, placówki wywiadowcze o numerach 1-9 oraz oficerowie informacyjni 3, 11, 12, 14<sup>25</sup>, 19 i 23 baonu KOP.

Wprowadzenie nowej organizacji wywiadu KOP przyniosło także nowe określenie zadań wywiadowczych. W myśl powyższego sformuło-wano następujące zadania:

- prowadzenie wywiadu zaczepnego i kontrwywiadu na terenie ze-wnętrznym na potrzeby sił zbrojnych RP,
- śledzenie i zwalczanie szpiegostwa, dywersji oraz wszelkich usiło-wań wywrotowych w oddziałach KOP i w pasie granicznym,
- współdziałanie z innymi oddziałami w ochronie granicy,
- zwalczanie przemysłnictwa,
- śledzenie ruchu narodowościowego i społeczno-politycznego oraz prowadzenie defensywy politycznej w pasie granicznym,
- ochrona tajemnicy wojskowej w oddziałach KOP<sup>26</sup>.

Zadania wynikające z nowej struktury organizacyjnej wywiadu KOP w porównaniu do dotychczas obowiązujących zostały rozbudowa-ne, ale co ważniejsze bardziej skonkretyzowane. W myśl wprowadzonej struktury organizacyjnej ciężar prowadzenia pracy wywiadowczej spo-czywał na placówkach wywiadowczych. Stanowiło to istotne novum w dotychczasowym systemie organizacji pracy wywiadu KOP.

Placówki wywiadowcze, samodzielne organy niezależne od jedno-stek granicznych KOP zostały podporządkowane pod względem pracy wywiadowczej ekspozyturom Oddziału II: placówki nr 1-6 – Ekspozytur-ze nr 1, placówki nr 7-9 – Ekspozyturze nr 5, a pod względem pracy kontrwywiadowczej samodzielnym referatom informacyjnym (SRI) Do-wództw Okręgów Korpusów (DOK); placówki nr 1-4 – SRI DOK III Grodno, placówki nr 5-6 – SRI DOK IX Brześć n/Bugiem, placówki

---

<sup>25</sup> Nieetatowy.

<sup>26</sup> Ibidem.



nr 7-8 – SRI DOK II Lublin, placówka nr 9 – SRI DOK VI Lwów. Powstałe placówki wywiadowcze zgodnie z etatem liczyły 10 ludzi, w tym; 3 oficerów, 3 podoficerów i 4 szeregowców. Niemniej, jak pokazują zachowane materiały archiwalne, prawie nigdy nie miały one pełnej obsady personalnej i dlatego ich faktyczne stany osobowe przeważnie odbiegały od stanu etatowego<sup>27</sup>.

Przeprowadzona reorganizacja służby wywiadowczej KOP wzmocniła stan osobowy sił wywiadowczych i przyczyniła się do efektywniejszego ich działania, aczkolwiek nie usunęła źródła konfliktów, jakim było podwójne podporządkowanie: Samodzielnemu Referatowi Wywiadowczemu i terenowym organom Oddziału II. Przeprowadzona reorganizacja nie zakończyła przemian w strukturze wywiadu KOP. Kontynuacją tych przemian była reorganizacja Samodzielnego Referatu Wywiadowczego dokonana 17 stycznia 1931 r.<sup>28</sup> przez dowódcę KOP gen. bryg. Jana Kruszewskiego. Ponadto w listopadzie 1931 r. utworzono placówkę wywiadowczą nr 10 w Tarnopolu<sup>29</sup> a w grudniu 1931 r. placówkę wywiadowczą nr 11 w Wołożynie. Natomiast w styczniu 1933 r. utworzono placówkę wywiadowczą nr 12 Słobódka.

W wyniku zarządzanej reorganizacji dotychczasowa centrala wywiadu KOP w postaci Samodzielnego Referatu Wywiadowczego została przekształcona w Oddział Służby Granicznej, na którego czele z dniem 15 lutego 1931 r. stanął mjr dypl. Tadeusz Skinder. Oddział Służby Granicznej w wyniku reorganizacji stał się rozbudowaną centralą koordynującą pracę wywiadowczą KOP.

---

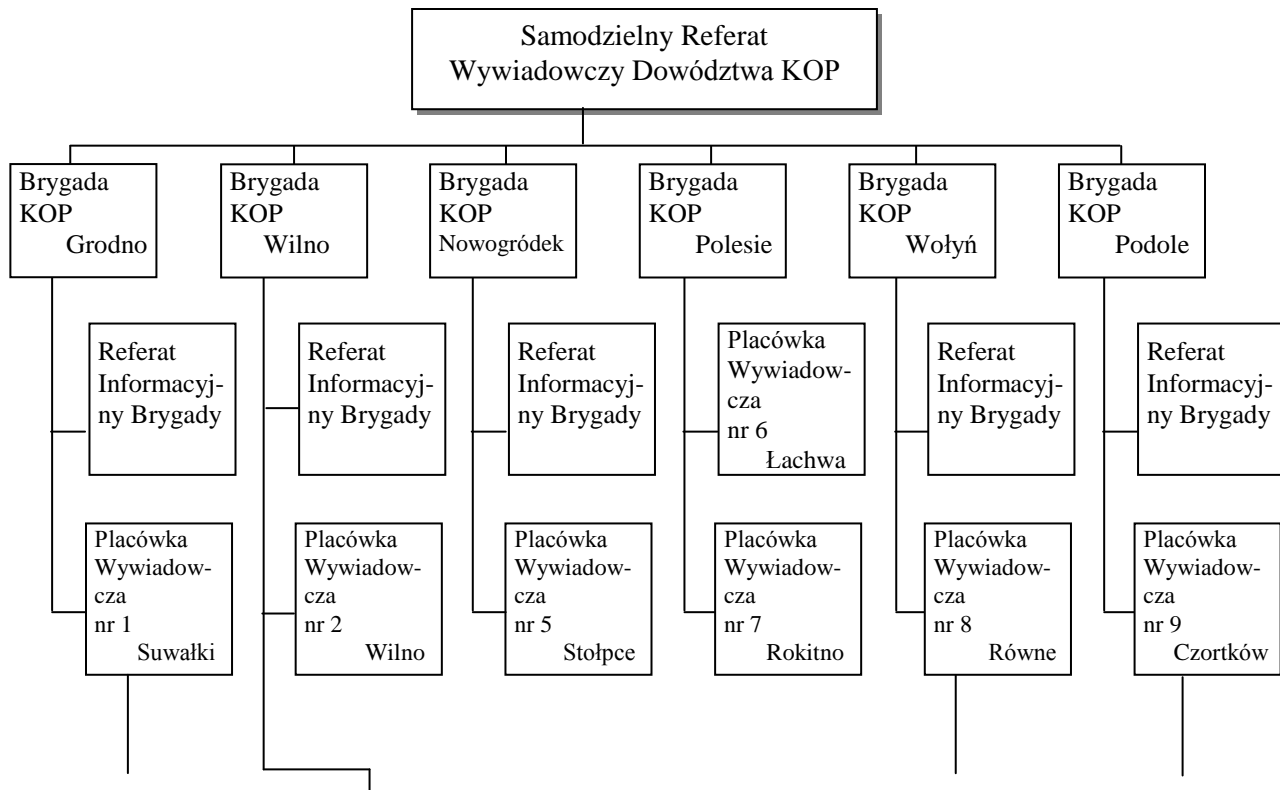
<sup>27</sup> Załącznik nr 1.

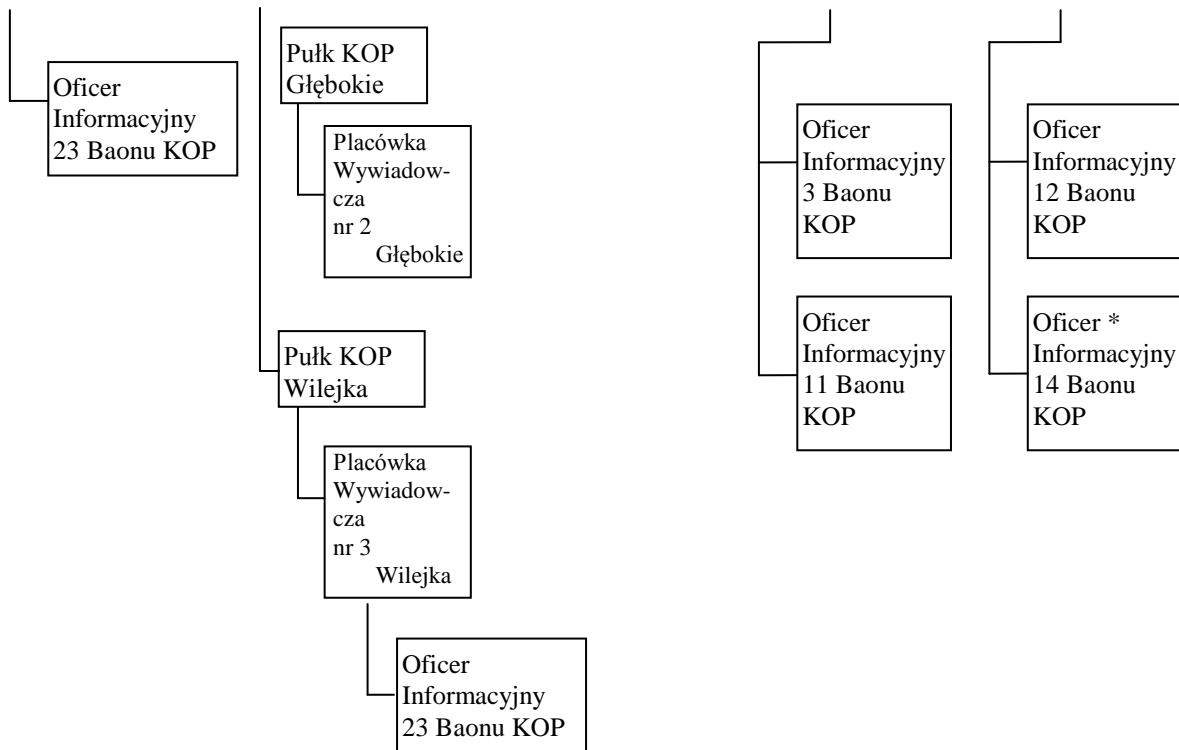
<sup>28</sup> ASGran., 541.845; Rozkaz tajny dowódcy KOP nr 2 z 17.01.1931.

<sup>29</sup> Placówka została utworzona 15.11.1931.

Schemat nr 3

Struktura organizacyjna służby wywiadowczej KOP w 1929 r.



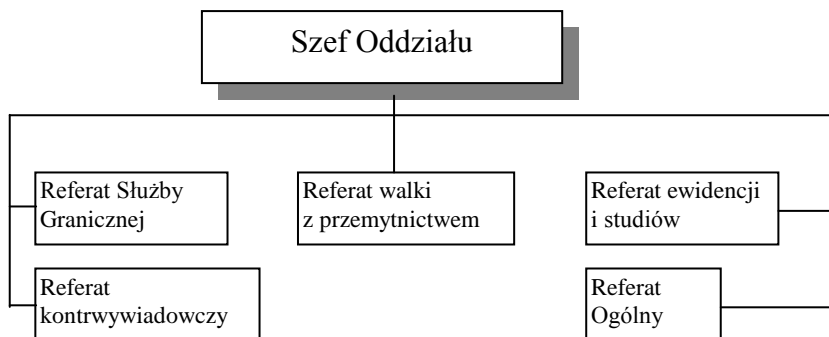


\*Nieetatowy

Źródło: Organizacja służby wywiadowczej w KOP, l.dz. 1150/Tjn/Wyw., 15.07.1929; ASGran., Zespół KOP, 541.143; Komunikat dyslokacyjny KOP, cz. I, l.dz. 3000/Tjn./O de B., 1.12.1929; ASGran., Zespół KOP, 541.312.

## Schemat nr 4

Struktura organizacyjna Oddziału Służby Granicznej w 1931 r.



Źródło: Rozkaz tajny dowódcy KOP nr 2 z dn. 17.01.1931 r.; ASGran., 541.845.

Przeprowadzona reorganizacja nie rozstrzygnęła jednak najistotniejszej sprawy, jaką była podwójna podległość służbowa placówek wywiadowczych. Powodowało to wiele nieporozumień i konfliktów kompetencyjnych.

Mimo trudności, wywiad KOP uzyskał szereg spektakularnych osiągnięć, do których należy m.in. wydane 24 sierpnia 1933 r. opracowanie „OGPU. Zarząd i obozy koncentracyjne ZSRR”<sup>30</sup> sporządzone na podstawie danych uzyskanych od byłych więźniów politycznych, przybyłych do Polski w drodze wymiany w dniu 15 września 1932 r.<sup>31</sup>

Współpraca między wywiadem KOP i Oddziałem II Szt. Gł. mimo wielu podejmowanych prób nadal pozostawiała wiele do życzenia. Istniejące spory i nieporozumienia na tyle jednak skutecznie zagrażały efek-

<sup>30</sup> Opracowanie to pt. *Obozy koncentracyjne OGPU w ZSRR*, red. B. Gronek, G. Jakubowski, I. Marczak, zostało wydane w serii: *Źródła do historii Polski XX wieku – ze zbiorów CA MSW, Seria A*, Warszawa 1992.

<sup>31</sup> W. Materski, *Polsko-radziecka wymiana więźniów politycznych w latach 1921-1937*, „Z pola walki” 1/1977, s. 65; zob. też: *Stosunki polsko-radzieckie w latach 1917-1945. Dokumenty i materiały*, oprac. E. Basiński, red. T. Cieślak, Warszawa 1967, s. 473. 15.09.1932 r. w drodze wymiany przekazano wzajemnie po 40 osób więzionych w Polsce i ZSRR. Dodatkowo strona ZSRR przekazała aresztowanego w końcu 1927 r. księdza Teofila Skalskiego.

tywnej pracy wywiadu KOP, że w 1933 r. dowódca KOP gen. bryg. J. Kruszewski podjął starania o jego gruntowną reorganizację. W myśl opracowanej koncepcji wywiad KOP miał stać się centralnym organem wywiadu płytkiego na kierunku wschodnim. Powyższa koncepcja, uzgodniona z Sztabem Głównym, została wprowadzona w życie w październiku 1933 r.

Szef Sztabu Głównego rozkazem z 19 października 1933 r.<sup>32</sup> podporządkował dowódcy KOP ekspozytury Oddziału II nr 1 i 5<sup>33</sup>. Ponadto dokonano reorganizacji dotychczasowych struktur wywiadu KOP oraz określono zasady podporządkowania jego poszczególnych ogniw.

24 października 1933 r. szef Oddziału II płk. dypl. Teodor Furgalski wydał rozkaz w sprawie organizacji aparatu wywiadowczego KOP<sup>34</sup>. Zgodnie z rozkazem struktura wywiadu KOP składała się z: Szefostwa Wywiadu KOP w Warszawie, wyłączonego ze składu Dowództwa KOP a powstałego z dotychczasowego Oddziału Służby Granicznej KOP, Ekspozytur Oddziału II nr 1 i 5, placówek wywiadowczych nr 1–12 oraz oficerów eksponowanych placówek wywiadowczych.

W myśl przeprowadzonej reorganizacji wywiad KOP pod względem służbowym podlegał dowódcy KOP poprzez szefa wywiadu KOP. Natomiast pod względem merytorycznym podlegał szefowi Oddziału II Szt. Gł. poprzez szefa wywiadu KOP.<sup>35</sup> Dokonane zmiany usprawniły współdziałanie placówek wywiadowczych KOP z ekspozyturami Oddziału II nr 1 i 5 jednak, jak wkrótce pokazała praktyka, nie wyeliminowała do końca sporów kompetencyjnych i nieporozumień.

Wiele nieporozumień przy realizacji przedsięwzięć wywiadowczych wywoływało w dalszym ciągu współdziałanie w rejonach nadgranicznych placówek wywiadowczych KOP i Ekspozytur Oddziału II Szt. Gł.

---

<sup>32</sup> ASGran. 541.143; Rozkaz szefa Sztabu Głównego z 19.10.1933.

<sup>33</sup> Ekspozytury Oddziału II nr 1 i 5 mimo formalnego przekazania podlegały w dalszym ciągu Oddziałowi II tak pod względem etatowym, jak i budżetowym.

<sup>34</sup> ASGran., 541.812. Rozkaz szefa Oddziału II SG w sprawie organizacji aparatu wywiadowczego KOP, ibidem: Organizacja aparatu wywiadowczego KOP – Rozkaz wykonawczy, l.dz. 6923/II.T.O., 24.10.1933 r.; M. Jabłonowski, W. Janowski, B. Polak, J. Prochwicz, op. cit., s. 275-276.

<sup>35</sup> Stanowisko szefa wywiadu KOP było równorzędne stanowisku szefa wydziału w Oddziale II Szt.Gł.

Przy czym, jak wynika z zachowanych materiałów archiwalnych, najczęściej nieporozumień wywoływały działania polegające na przerzucie agentów na drugą stronę granicy wschodniej. Problem ten ujawnił sprzeczności we wprowadzonej strukturze organizacyjnej wywiadu KOP.

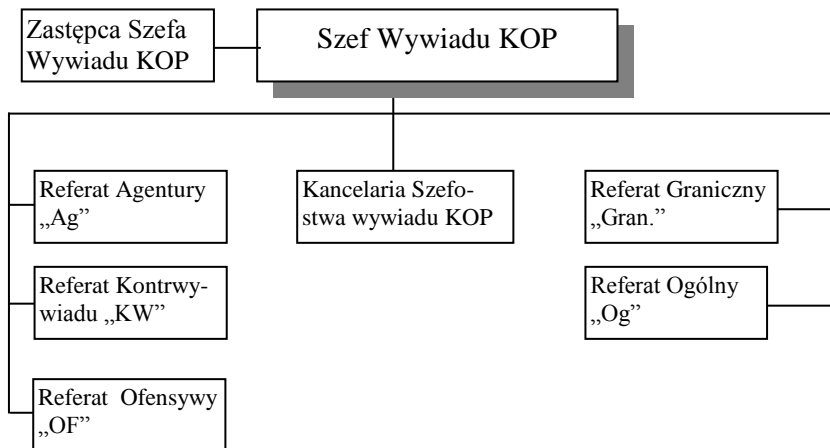
Poważnym problemem było też nieprzestrzeganie podziału terenu działania po wschodniej granicy w zakresie wykorzystania sieci wywiadowczej, bowiem w rejonie placówek wywiadu KOP nadal operowała agencja Referatu „Wschód”.

Wprowadzona reorganizacja wywiadu KOP przyniosła także zmiany w organie kierowniczym, jakim stało się Szefostwo Wywiadu KOP.

Szefostwo Wywiadu KOP, na którego czele stał mjr dypl. T. Skinner, liczące 34 ludzi w tym 9 oficerów i 25 pracowników państwowych<sup>36</sup>, po reorganizacji weszło w skład Oddziału II na prawach wydziału, mimo formalnej przynależności do struktur KOP.

#### Schemat nr 5

Struktura organizacyjna szefostwa wywiadu KOP w październiku 1933 r.



Źródło: Tymczasowy spis abonentów dowództwa Korpusu Ochrony Pogranicza, 22 luty 1934; CAW, I.320.39, t. 42.

<sup>36</sup> ASGran., 541.143, załącznik do rozkazu tajnego dowódcy KOP z 25.08.1934 r.; A. Misiuk, op. cit., s. 150.

Przeprowadzona reorganizacja określiła także zakres zadań wywiadu KOP. Zadania te obejmowały:

- wywiad płytki i kontrwywiad zaczepny na Białoruski Okręg Wojenny ZSRR, prawobrzeże Ukraińskiego Okręgu Wojennego ZSRR i Litwę,
- kontrwywiad w pasie granicznym, wydzielonym spod kompetencji SRI OK. nr III, IX, II i VI,
- organizację sieci specjalnych,
- przygotowanie dossier wywiadowczych dla jednostek osłonowych,
- ochronę tajemnicy wojskowej w dowództwach i jednostkach KOP,
- współpracę z jednostkami KOP w ochronie granicy,
- zwalczanie przemytnictwa, przestępstw skarbowych i celnych<sup>37</sup>.

Dokonana reorganizacja wzmocniła także kadrowo wywiad KOP, który w sierpniu 1934 r. bez ekspozytur Oddziału II nr 1 i 5 liczył 198 osób, w tym 48 oficerów, 33 podoficerów zawodowych, 25 pracowników państwowych i 92 wywiadowców (pracowników cywilnych)<sup>38</sup>.

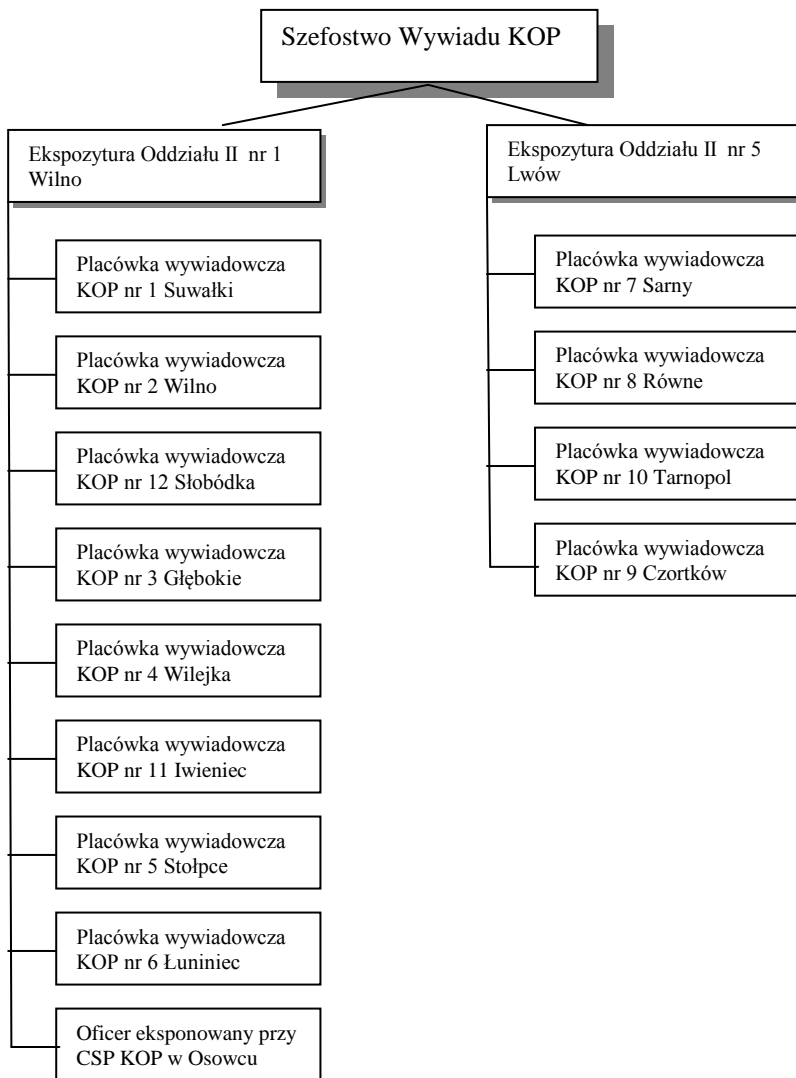
---

<sup>37</sup> ASGran., 541.812; Rozkaz szefa Oddziału II Szt. Gł. płk. dypl. T. Furgalskiego w sprawie organizacji aparatu wywiadowczego KOP, 24.10.1933 r.; M. Jabłonowski, W. Janowski, B. Polak, J. Prochwicz, op. cit., s. 275.

<sup>38</sup> ASGran., 541.143, załącznik do rozkazu tajnego dowódcy KOP z 25.08.1934 r.; A. Misiuk, op. cit., s. 150. Stan osobowy obu ekspozytur Oddziału II wynosił 30 osób. Łącznie więc wywiad KOP wraz z ekspozyturami liczył 238 osób.

## Schemat nr 6

Struktura organizacyjna wywiadu KOP w październiku 1933 r.



Źródło: Organizacja aparatu wywiadowczego KOP – rozkaz wykonawczy, l.dz. 6923/II.T.O., 24.10.1933 r.; ASGran., 541.812.



W 1934 r. w skład ścisłego kierownictwa wywiadu KOP wchodził: Szef Wywiadu KOP mjr dypl. T. Skinder, zastępca szefa wywiadu KOP kpt. Jan Gurbiski, kierownik referatu agentury „Ag” por. Bolesław Pilecki, kierownik referatu kontrwywiadu „KW” por. Edward III Grabowski<sup>39</sup>, kierownik referatu ofensywnego „Of” kpt. Edmund Piotrowski, kierownik referatu ogólnego „Og” kpt. Stefan Konarski, kierownik referatu granicznego „Gran.” por. Edward Jetter<sup>40</sup>.

Wprowadzenie nowych zasad organizacyjnych oraz sprecyzowanie zadań wywiadu KOP poprawiło jego efektywność, lecz nie usunęło problemów związanych z realizacją przedsięwzięć wywiadowczych. Istotnym problemem był brak ścisłego rozgraniczenia kompetencji placówek wywiadowczych KOP a ekspozyturami Oddziału II nr 1 i 5, co nieuchronnie prowadziło do rywalizacji, mimo że szef Referatu „Wschód” por. Jerzy Niezbrzycki stał na stanowisku, że placówki wywiadu KOP są tylko organami wykonawczymi ekspozytur Oddziału II nr 1 i 5.

Ponadto, jak się wkrótce okazało, wystąpiło także niekorzystne zjawisko nakładania się zadań wywiadu KOP z zakresem zadań wywiadowczych Referatu „Wschód”, co nieuchronnie wprowadzało zamieszanie i stwarzało niebezpieczeństwo dekonspiracji przedsięwzięć wywiadowczych. Referat „Wschód” nie zdołał bowiem sprecyzować zasad współpracy z organami wywiadu KOP. Zaistniała sytuacja była na tyle niepokojąca, że na organizowanych okresowych naradach kierownictwa wywiadu KOP i Referatu „Wschód” sprawa współpracy była jednym z „żelaznych punktów” toczonych obrad. Wysiłki podejmowane w celu wyeliminowania niedociągnięć we wzajemnej współpracy – jak wynika z protokołu stenograficznego odprawy nr 3 w Szefostwie Wywiadu KOP z dnia 24-25 stycznia 1934 r.<sup>41</sup> – nie były zadawalające, ponieważ jak stwierdza powyższy protokół „wiele zjawisk nie zostało wyeliminowanych”<sup>42</sup>.

---

<sup>39</sup> W przypadku występowania tych samych imion i nazwisk, w celu odróżnienia nadawano numerację rzymską.

<sup>40</sup> CA MSW, Z-2-1. Wykaz telefonów biurowych i mieszkaniach prywatnych oficerów Szefostwa Wywiadu KOP w 1934 r.

<sup>41</sup> CA MSW, Referat „W”, 262.172.1; protokół stenograficzny z odprawy nr 3 w Szefostwie Wywiadu KOP z dn. 24-25.01.1934; A. Peplowski, *Wywiad Korpusu...*, op. cit., s. 123.

<sup>42</sup> Ibidem.

Kolejna, czwarta już narada, która odbyła się 17 marca 1934 r.<sup>43</sup> w Szefostwie Wywiadu KOP, ze szczególną ostrością uwypukliła problemy występujące w pracy wywiadu KOP i we współdziałaniu z Referatem „Wschód”. Szef referatu „Wschód” por. J. Niezbrzycki na powyższej naradzie podkreślił, że w pracy wywiadu KOP występuje wiele nieprawidłowości wpływających niekorzystnie na efektywność pracy. Przykładem ilustrującym powyższą tezę było według por. J. Niezbrzyckiego „szalone zawężenie pasów obserwacyjnych” w latach 1931-1933<sup>44</sup>, co prawda występujące zjawisko miało częściowo obiektywne przyczyny w związku deportacjami nasilającymi się deportacjami i przemieszczeniami ludności w ZSRR, to jednak nie mogło to usprawiedliwiać występujących niedociągnięć w pracy wywiadu KOP<sup>45</sup>.

Uczestnicy odprawy wobec występujących problemów w pracy wywiadu KOP postulowali wprowadzenie nowych zasad organizacji pracy wywiadowczej. Zgodnie z postulatami placówki wywiadu KOP miałyby prowadzić działalność wyłącznie na przedpolu, a ekspozytury Oddziału II nr 1 i 5 w głębi państwa sąsiadującego<sup>46</sup>. Występujące trudności w pracy wywiadu KOP starano się jednak eliminować poprzez doskonalenie struktur organizacyjnych, podnoszenie kwalifikacji kadr wywiadu, eliminację zjawisk powodujących spory kompetencyjne oraz stosowanie doskonalszych metod zdobywania informacji. Szef wywiadu KOP pragnąc mieć rzeczywisty obraz sytuacji w jednostkach terenowych wywiadu w kwietniu 1934 r. utworzył stanowisko inspektora organów wywiadowczych KOP, którym został kpt. piech. Mateusz Olgierd Buhardt. W październiku 1934 r. wobec stosunkowo nikłego zagrożenia penetracją obcych służb wywiadowczych odcinka granicy polsko-łotewskiej zlikwidowano placówkę wywiadowczą KOP nr 12 „Słobódka”<sup>47</sup>.

<sup>43</sup> CA MSW, Referat „W”, 262.172.1; protokół stenograficzny z odprawy nr 4 w dn. 17.03.1934 w Szefostwie Wywiadu KOP, L.11448/Wyw. KOP.

<sup>44</sup> Ibidem. A. Peplowski, *Wywiad Korpusu...*, op. cit., s. 124.

<sup>45</sup> Wywiad KOP wobec wzrastających deportacji i przemieszczeń ludności w ZSRR ograniczał poważnie obserwację w terenie na rzecz obserwacji terenów położonych wzdłuż szlaków kolejowych.

<sup>46</sup> A. Peplowski, *Wywiad Korpusu...*, op. cit., s. 124.

<sup>47</sup> Placówka wywiadowcza KOP nr 12 została zlikwidowana 29.10.1934 r.; A. Misiuk, op. cit., s. 150.

Wysiłki mające na celu poprawę efektywności pracy wywiadu KOP z wolna zaczęły przynosić efekty. Systematyczne prowadzenie obserwacji terenów przygranicznych po obu stronach granicy wpłynęło na lepsze rozpoznanie kontrwywiadowcze terenu oraz na lokalizację kanałów przerzutowych, w wyniku czego przekroczenie granicy polskiej stawało się zadaniem trudnym. Potwierdzają to statystyki Szefostwa Wywiadu KOP z lat 1934-1936, jak i informacje przekazywane przez agentów wywodzących się ze środowisk emigracji narodów nierosyjskich, którzy odwieźdali zachodnie republiki ZSRR<sup>48</sup>.

Tabela nr 1

Wykaz zlikwidowanych afer szpiegowskich przez wywiad KOP w latach 1934-1936

Szpiegostwo na rzecz wywiadu:	1934	1935	1936
ZSRR	118	87	81
Litwy	4	10	3
Niemiec	1	1	1
Innych państw			2*
Razem	123	98	87

\* Nie zdołano ustalić na rzecz jakiego wywiadu pracowali zatrzymani agenci.

Źródło: CA MSW, Zespół KOP, Szefostwo Wywiadu KOP 2051, 2052, 2053; Raporty kontrwywiadowcze KOP za rok 1933, 1934 i 1935.

Poprawa efektywności pracy wywiadu KOP oraz zastosowanie metod operacyjnych pozwoliło także na rozpoznanie szlaków przemysłniczych, stworzyło szansę kontroli procederu przemysłniczego, a co za tym idzie jego skuteczne zwalczanie. H. Dominiczak stwierdza: „pojawiło się wówczas nie istniejące prawie dotychczas w działalności KOP pojęcie przemytu udowodnionego, jako wynik pracy organów wywiadowczych Korpusu”<sup>49</sup>.

Wzmoczenie pracy wywiadu KOP na rzecz zwalczania przemytu miało niebagatelne znaczenie w związku z jego rozmiarami oraz stosowanymi technikami. Istotną sprawą przy jego zwalczaniu była specyfika

<sup>48</sup> A. Peplowski, *Wywiad Polski...*, op. cit., s. 73.

<sup>49</sup> H. Dominiczak, *Ochrona granicy wschodniej w latach 1919-1939*, Warszawa 1983, s. 231.

danego odcinka granicy oraz specyfika działalności przemysłowej. Zasadniczo jednak przeważał przemysł przez „zieloną granicę”. W latach 1935-1938 wywiad KOP w zwalczaniu przemysłu stosując metody operacyjne uzyskał znaczące wyniki.

Tabela nr 2

Wyniki wywiadu KOP w zwalczaniu przemysłu w latach 1935-1938

Ogółem %	1935/36	1936/37	1937/38
100%	22,7%	29,2%	27,5%

Źródło: ASGran., Zespół KOP, 541.880, 541.881, 541.882; Sprawozdania z walki z przestępstwami na szkodę Skarbu Państwa w okresie budżetowym 1935/36, 1936/37, 1937/38.

Inną, istotną działalnością wywiadu KOP na Kresach Wschodnich była infiltracja szeroko pojętego życia politycznego i społecznego. W odniesieniu do mniejszości narodowych działalność ta przybierała różne formy i metody: od kontroli poprzez umieszczanie w organizacjach mniejszości narodowych swojej agentury, po wpływanie na obsadę stanowisk urzędniczych. Podobnie rzecz się miała w stosunku do ludności narodowości polskiej. Obserwacja życia mniejszości narodowych sprowadzała się także do sporządzania spisów osób „zagrożających państwowości polskiej”, które miały być podstawą do wysiedlenia z obszarów przygranicznych<sup>50</sup>. Jednak jak wynika z pisma Ministerstwa Spraw Wewnętrznych (MSW) z sierpnia 1934 r. prowadzone „spisy” nie wzbudziły zachwytu Departamentu Politycznego MSW, jak i Oddziału II, które stały na stanowisku, że takie działania nie rozwiążą problemu<sup>51</sup>.

Wywiad KOP infiltrując życie polityczne na Kresach Wschodnich, zbierał także informacje dotyczące posłów i senatorów wywodzących się z mniejszości narodowych, jak i będących narodowości polskiej. Wymownym przykładem działalności wywiadu KOP na tym polu jest notatka szefa wywiadu KOP mjr. dypl. T. Skindera z sierpnia 1936 r. skierowana do ministra spraw wewnętrznych, gabinetu ministra spraw woj-

<sup>50</sup> A. Misiuk, op. cit., s. 152.

<sup>51</sup> Archiwum Akt Nowych (AAN), MSW, 1317, Pismo MSW do szefa Oddziału II z 28.01.1934.

skowych i Oddziału II na temat posłów i senatorów z Wołynia<sup>52</sup>. W powyższej notatce wywiad KOP dokonał stosunkowo głębokiej analizy działalności społecznej i politycznej poszczególnych posłów i senatorów.

W połowie 1935 r. dokonano zmian w organizacji szefostwa wywiadu KOP tworząc stanowisko II zastępcy szefa wywiadu, którego zadaniem była organizacja sieci wywiadowczej w terenie. Stanowisko II zastępcy szefa wywiadu KOP objął dotychczasowy kierownik placówki wywiadowczej KOP nr 9 Czortków – kpt. Henryk Nitecki.

Informacje przekazywane przez wywiad KOP Oddziałowi II, skuteczność w działaniach kontrwywiadowczych i w zwalczaniu przemytu jednoznacznie wskazywały, że nastąpiła widoczna poprawa w jego działaniu, w wyniku czego zlikwidowano we wrześniu 1936 r. placówkę wywiadowczą KOP nr 11 Iwieniec<sup>53</sup> oraz zmieniono miejsce postoju placówki wywiadowczej KOP nr 4 z m. Wilejka na m. Mołodeczno<sup>54</sup>.

Stan etatowy wywiadu KOP bez uwzględnienia wywiadowców oraz ekspozytur Oddziału II nr 1 i 5 w listopadzie 1936 r. wynosił 49 oficerów i 33 podoficerów zawodowych<sup>55</sup>.

Stosowany przez KOP od chwili powstania system ochrony granic, oparty o kordon wspomagany przez wywiad w miarę zachodzących przemian w doktrynie politycznej państwa oraz przewartościowań roli KOP w ochronie granicy wschodniej unaoczniał, jak kosztowny jest to system i jak nie przystający do warunków pokojowych. W związku z powyższym rozpoczęto w 1936 r. prace studyjne mające na celu gruntowną zmianę dotychczasowego systemu ochrony granic wschodnich.

W wyniku prowadzonych prac dowódca KOP rozkazem z 23 lutego 1937 zapoczątkował reorganizację KOP<sup>56</sup>. Wprowadzona rozkazem reor-

---

<sup>52</sup> M. Jabłonowski, W. Janowski, B. Polak, J. Prochwicz, op. cit., s. 352-357.

<sup>53</sup> CAW, I.320.3. t. 92; Wyciąg z rozkazu Szefostwa Wywiadu KOP nr 7, 31.05.1936. Placówka wywiadowcza KOP nr 11 Iwieniec miała być zlikwidowana w terminie do 30.09.1936; B. Polak, *Polskie formacje...*, t. I, s. 191; A. Misiuk, op. cit., s. 150.

<sup>54</sup> CAW, VIII-800.65.I. Poprawki do komunikatu dyslokacyjnego KOP, 15.12.1936; M. Jabłonowski, W. Janowski, B. Polak, J. Prochwicz, op. cit., s. 378.

<sup>55</sup> ASGran., 541.549; Wykaz stanów etatowych oficerów, podoficerów i żołnierzy KOP przesłany przez ppłk. dypl. Węgrzyzna ze sztabu KOP do I oficera do zleceń GISZ płk. dypl. K. Glabisza, 7.11.1936; M. Jabłonowski, W. Janowski, B. Polak, J. Prochwicz, op. cit., s. 364.

ganizacja zmieniała kompleksowo struktury organizacyjne KOP dostosowując je do nowego systemu ochrony granic, jak i wymagań związanych z ogólnym planem modernizacji i rozbudowy Wojska Polskiego<sup>57</sup> oraz znosiła dotychczasowy system ochrony granicy. Zrezygnowano z systemu kordonowego na rzecz systemu patrolowo-wywiadowczego. Swoistym novum było włączenie w prowadzenie działań rozpoznawczych całej kadry zawodowej KOP.

24 października 1937 r. nowym szefem wywiadu KOP w miejsce odchodzącego mjr. dypl. T. Skindera został dotychczasowy jego I zastępca kpt. J. Gurbiski.

Zmiana systemu ochrony granic z kordonowego na rzecz patrolowo-wywiadowczego wywołała także istotne zmiany w pracy wywiadu KOP. W nowym systemie ochrony granic praca wywiadowcza miała bowiem odegrać dalece większą rolę niż dotychczas. Niebagatelne znaczenia nabrała działalność wśród ludności pogranicza, wpływając tym samym na efektywność działalności wywiadu pływającego.

Mobilizacyjny plan „W” opracowany pod kierunkiem szefa Sztabu Głównego gen. bryg. Wacława Stachiewicza i wprowadzony w życie 30 kwietnia 1938 r.<sup>58</sup> zakładał elastyczność zasad mobilizacyjnego rozwijania sił zbrojnych w zależności od sytuacji polityczno-militarnej, tak w przypadku konfliktu na wschodniej jak i na zachodniej granicy państwa. Szefostwo Wywiadu KOP zgodnie z planem mobilizacyjnym „W”, na podstawie elaboratu „Mob.” Oddziału II Szt. Gł. w zależności od miejsca konfliktu było przygotowane na dwa scenariusze swego działania.

W przypadku konfliktu z ZSRR Szefostwo Wywiadu KOP rozwiązywało się a cały personel szefostwa, za wyjątkiem wyłonionej komisji likwidacyjnej, przechodził do miejsc swych przydziałów wojennych (Oddziału II Kwatery Głównej Naczelnego Wodza i oddziałów II sztabów armii). Wchodzące w skład wywiadu KOP ekspozytury Oddziału II

<sup>56</sup> ASGran., Zespół KOP 541.573; Reorganizacja KOP „R 3” I Faza, L. 500/tjn. Og.Org./37, 23.02.1937.

<sup>57</sup> ASGran., Zespół KOP, 541.567; Reorganizacja pododdziałów w baonach i CSP KOP „R 3 – II Faza”, L. 3300/tjn.Og.Org./37, 17.07.1937.

<sup>58</sup> CAW, Departament Artylerii, t. 142. Zarządzenie I wiceministra spraw wojskowych gen. bryg. J. Głuchowskiego. Departament Dowodzenia Ogólnego L. 119/Mob., Warszawa 21.04.1938. Plan mobilizacyjny „W” wszedł w życie 30.04.1938 o godz. 24<sup>00</sup>.

Szt. Gł. nr 1 i 5 wraz z podległymi placówkami wywiadowczymi KOP przechodziły natomiast pod bezpośrednią podległość szefa Wydziału Wywiadowczego Oddziału II Kwatery Głównej Naczelnego Wodza<sup>59</sup>.

Natomiast w przypadku konfliktu z Niemcami zgodnie z elaboratem Szefostwo Wywiadu KOP wraz z podległymi mu Ekspozyturami Oddziału II Szt. Gł. nr 1 i 5 oraz placówkami wywiadowczymi KOP prowadzić miało działalność według zasad obowiązujących w czasie pokoju<sup>60</sup>.

Praktycznym sprawdzianem założeń wynikających z planu mobilizacyjnego „W” dla struktur wywiadu KOP były sytuacje wynikające na jesieni 1938 r. – zajęcie Zaolzia oraz koncentracja Armii Czerwonej tuż za wschodnią granicą, jak też postawienie ultimatum Litwie na wiosnę 1939 r. Stwierdzone wówczas niedopracowania elaboratu „Mob.” zostały – jak stwierdza w swojej relacji mjr J. Gurbcki – wkrótce usunięte i wywiad KOP pod względem przygotowań „Mob.” był całkowicie gotów w końcu lipca 1939 r.<sup>61</sup>

W grudniu 1938 r. w związku z planowanym przejściem przez KOP od Straży Granicznej ochrony granicy na południowym-wschodzie od przełęczy Użockiej do styku granic polsko-rumuńsko-czechosłowackiej<sup>62</sup> utworzono placówkę wywiadowczą KOP nr 11 w Stryju.

W miarę pogarszania się sytuacji politycznej w Europie działalność wywiadu KOP zwiększała się, obejmując nowe zadania związane z planowanym organizowaniem sieci wywiadowczej na wypadek wojny z ZSRR. Sieć w myśl założeń Oddziału II miała być podzielona na trzy rodzaje: alarmową, operacyjną i strategiczną. Sieć alarmowa miała meldować o wszelkich zaobserwowanych „niecodziennościach” na terenie ZSRR oraz informować o rejonach koncentracji wojsk. Sieć operacyjna miała działać na rzecz poszczególnych armii, w okresie od utworzenia dowództw do zakończenia wojny.

---

<sup>59</sup> Polish Institute and Sikorski Museum (PISM) London., B.I. 6e, k. 653-664; relacja szefa wywiadu KOP mjr J. Gurbckiego, [w:] Cz. Grzelak, *Wrzesień 1939 na kresach w relacjach*, Warszawa 1999.

<sup>60</sup> Ibidem.

<sup>61</sup> Relacja szefa wywiadu KOP mjr Jana Gurbckiego, op. cit., s. 30-31.

<sup>62</sup> CAW, Akta GISZ, 302.4.258; Organizacja pułku KOP „Karpaty”, L. 8000/tj. Og.Org./38, 24.12.1938. Pułk KOP „Karpaty” ochronę granicy przejąć miał z dn.15.02.1939.

Sieć strategiczną operującą w głębi kraju zorganizować miał Referat „Wschód” przy współdziałaniu wchodzących w skład wywiadu KOP Ekspozytur Oddziału II nr 1 i 5.

Jednak w kwietniu 1939 r. wprowadzono istotną zmianę w zasadach organizacji sieci wywiadowczej na wypadek wojny. Nowe zasady jej organizacji w znacznie większym stopniu niż dotychczas uwzględniały udział wywiadu KOP w pracach nad organizacją sieci operacyjnej.

Szefostwo Wywiadu KOP na podstawie wytycznych szefa Sztabu Głównego z marca 1939 r. (L. 164/II. Mob.39) oraz zarządzenia szefa Oddziału II Szt. Gł. płk. dypl. Józefa Smoleńskiego z 26 kwietnia 1939 r. zostało zobowiązane do przygotowania operacyjnej sieci wywiadowczej na wschodzie z pominięciem Ekspozytur Oddziału II nr 1 i 5 w jej organizacji. Powyższe prace miał prowadzić powołany specjalny Wydział „Z” w Szefostwie Wywiadu KOP.<sup>63</sup>

Wywiad KOP w myśl nowych zasad przejęło kierownictwo prac mobilizacyjnych sieci operacyjnej w głębi ZSRR, niemniej z chwilą wybuchu wojny kierownictwo nad siecią operacyjną miały przejąć Oddziały II sztabu odnośnych armii.<sup>64</sup>

Organizacja sieci wywiadowczej na wypadek wojny – jak pokazała praktyka – okazała się przedsięwzięciem trudnym do realizacji, tym bardziej że Oddział III<sup>65</sup> Sztabu Głównego nie przekazał danych dotyczących organizacji własnych sił na wypadek wojny z ZSRR. W tej sytuacji Szefostwo Wywiadu KOP stanęło przed koniecznością organizacji sieci nie dysponując wystarczającymi danymi dotyczącymi zakładanej organizacji sił własnych. Niemniej przy współpracy z właściwymi inspektorami armii przyjęto założenie o użyciu pięciu związków operacyjnych. W związku z tym Szefostwo Wywiadu KOP podzieliło hipotetycznie granicę wschodnią na pięć odcinków, podzielonych na rejony. Obsadzono je oficerami rezerwy. Mieli oni z chwilą rozpoczęcia działań wojennych wejść do sztabów armii jako oficerowie wywiadowczy. Zdołano

---

<sup>63</sup> CAW, Oddział II, Referat Niemcy, t. III; A. Peplowski, *Wywiad Polski...*, op. cit., s. 330.

<sup>64</sup> CAW, Oddział II, t. III; pismo szefa Oddziału II płk. dypl. Józefa Smoleńskiego do Inspektorów Armii z 6.04.1939.

<sup>65</sup> Oddział Operacyjny.



obsadzić niektóre rejony wchodzące w skład odcinków oraz przygotowano ponad 20 agentów, wyposażając kilku z nich w radiostacje<sup>66</sup>.

Wzrastające zagrożenie wybuchem wojny wniosło wiele zmian w organizacji wywiadu KOP. W marcu 1939 r. zorganizowano placówkę wywiadowczą KOP nr 12 w Sanoku, którą wkrótce przeniesiono do Jasła. Zadaniem nowo powstałej placówki było prowadzenie pracy wywiadowczej na kierunku Słowacji ze szczególnym naciskiem na obserwację Niemców. Ponadto rozpoczęto prowadzenie pracy wywiadowczej na terenie Prus Wschodnich i terenie Kłajpedy. Przekazano także część kadr do organów terenowych Oddziału II Szt. Gł. prowadzących działalność wywiadowczą na kierunku zachodnim. Powyższe działania, choć niewątpliwie uszczupliły stan kadr wywiadu KOP, nie spowodowały spadku jego efektywności.

W okresie przed 1 września 1939 r. zdołał on uzyskać wiele informacji dotyczących sytuacji w Słowacji, na Rusi Podkarpackiej, Węgrzech i na Litwie oraz o akcjach terrorystycznych na wschodnich rubieżach dokonywanych przez nacjonalistów Ukraińskich. Uzyskano także wiele informacji dotyczących aktualnego rozlokowania sił Armii Czerwonej. Zdobyte informacje pozwoliły zlokalizować zgrupowania Armii Czerwonej nie tylko w pasie do 200 km od granicy, ale również w głębi ZSRR. Szczególnie wiele istotnych informacji wywiadowczych o zachodzących zmianach w rejonach przygranicznych ZSRR przekazywał wywiad KOP w ostatnich dniach sierpnia.

W chwili wybuchu wojny Szefostwo Wywiadu KOP stało się główną komórką prowadzącą rozpoznanie ZSRR. Według szefa wywiadu KOP mjr. J. Gurbkiego zadaniem wywiadu KOP była wówczas obserwacja „przedpoła ZSRR zarówno w drodze wywiadu jak i przez elementy służby granicznej; akcję wywiadowczą na ZSRR wyłącznie w czystej formie z zaprzestaniem akcji o charakterze dywersyjnym”<sup>67</sup>. To ostatnie zdanie „...z zaprzestaniem akcji o charakterze dywersyjnym” świadczy, że w ciągu ubiegłych lat wywiad KOP w celu zdobycia informacji i dokumentów posługiwał się także siłą, wysyłając grupy uzbrojonych agen-

---

<sup>66</sup> A. Peplowski, *Wywiad Korpusu...*, s. 126.

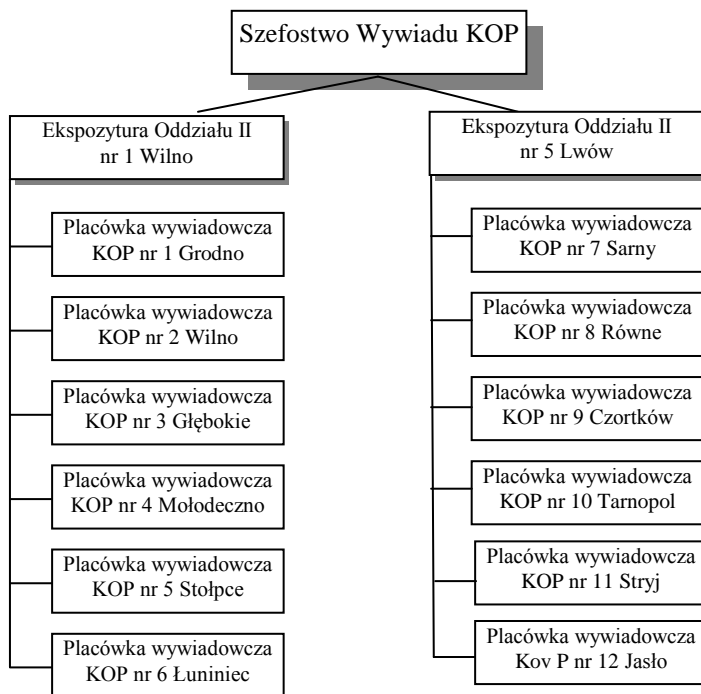
<sup>67</sup> A. Suchcitz (oprac.), *Kampania wrześniowa 1939 roku. Sprawozdania informacyjne Oddziału II Sztabu Naczelnego Wodza*, Zeszyt 2, Londyn 1986, s. 24.

tów. Podobną sugestię odnośnie użycia siły przez wywiad KOP przy zdobywaniu informacji zawiera relacja ppłk. dypl. J. Sadowskiego<sup>68</sup>, lecz problem ten wymaga dokładnych badań źródłowych.

Struktura organizacyjna wywiadu KOP wobec zmian zachodzących w okresie jesień 1938 – wiosna 1939, w chwili wybuchu wojny wyglądała następująco:

Schemat nr 7.

Struktura organizacyjna wywiadu KOP 31 sierpnia 1939 r.



Źródło: Organizacja aparatu wywiadowczego KOP – rozkaz wykonawczy, l.dz. 6923/II.T.O., 24.10.1933; ASGran.541.812; Wyciąg z rozkazu Szefostwa Wywiadu KOP nr 7, 31.05.1936, CAW, I.320.3, t. 92; Poprawki do komunikatu dyslokacyjnego KOP, 15.12.1936. CAW, VIII – 800.65.I; Akta GISZ, CAW, 302.4.258.

<sup>68</sup> L. Sadowski, *Oddział II Sztabu Głównego (Rezultaty pracy pokojowej i udział w przygotowaniu do wojny)*. Materiały i Dokumenty Wojskowego Instytutu Historycznego (MiD WIH) I.3.60., s. 44.

Dnia 1.09.1939 r. w chwili wybuchu wojny z Niemcami szef wywiadu KOP na wcześniej planowanej na ten dzień odprawie z szefami ekspozytur Oddziału II Szt. Gł. nr 1 i 5 przedstawił rolę wywiadu KOP w rozpoczętej wojnie, zgodnie z którą wywiad KOP miał m.in. za zadanie:

- prowadzenie jak najintensywniejszej akcji wywiadowczej, bez względu na straty na kierunku Prusy Wschodnie, Okręg Kłajpedzki, Litwę i Słowację,
- prowadzenie stałej obserwacji przedpoła ZSRR zarówno w drodze wywiadu, jak i przez elementy służby granicznej,
- prowadzenie akcji wywiadowczej na terenie ZSRR wyłącznie w czystej formie z zaprzestaniem akcji o charakterze dywersyjnym.

Przedstawione zadania były według relacji mjr. J. Gurbskiego potwierdzeniem uzgodnionych uprzednio i wydanych instrukcji wykonawczych<sup>69</sup>.

Dowództwo KOP wobec wzrastającego zagrożenia stolicy otrzymało rozkaz przeniesienia się do Pińska. Szefostwo Wywiadu KOP 5 i 6 września narzutem kołowym i eszelonem ewakuowało się do Pińska organizując ośrodek łączności w Łunińcu, który miał zapewnić ciągłą łączność z placówkami wywiadowczymi i podległymi ekspozyturami nr 1 i 5, zapewniając sobie stały dopływ informacji dotyczących ZSRR<sup>70</sup>.

8 września wobec szczupłości placówki kontrwywiadowczej SRI OK. IX w Pińsku, który stał się miejscem napływu różnych urzędów i fałuciekierów z terenów objętych działaniami wojennymi, szefostwo wywiadu KOP w porozumieniu z szefem Wydziału II–B<sup>71</sup> Oddziału II Szt. Gł. zorganizowało z personelu szefostwa placówkę kontrwywiadowczą KOP<sup>72</sup>.

Wkrótce jednak wobec przybycia w dniach 11-12 września do Pińska dowództwa OK.IX, dowództwo KOP otrzymało polecenie przeniesienia się do Łunińca i Dawidgródka. Szef wywiadu KOP wraz z częścią wywiadowczą szefostwa otrzymało polecenie udania się do Równego, skąd miał nawiązać łączność z miejscem postoju Naczelnego Dowództwa

---

<sup>69</sup> Cz. Grzelak, op. cit., s. 32.

<sup>70</sup> A. Suchcitz, op. cit., s. 10.

<sup>71</sup> Wydział Zabezpieczenia Tajemnicy.

<sup>72</sup> Cz. Grzelak, op.cit., s. 33.

WP w m. Werba.<sup>73</sup> Nim do tego doszło szef wywiadu KOP otrzymał polecenie wydania dyspozycji dla Ekspozytur Oddziału II Szt. Gł. nr 1 i 5 na wypadek uderzenia ZSRR lub dalszego posuwania się Niemców, by ewakuowali siebie i podległe placówki wywiadu KOP: Ekspozytura Oddziału II Szt. Gł. nr 1 w kierunku na Łotwę, a Ekspozytura Oddziału II Szt. Gł. nr 5 na Rumunię pałac akta i niszcząc sprzęt i materiały, których nie można wywieźć.

Szef wywiadu KOP mjr J. Gurbki w związku z powyższym podjął decyzję o przeniesieniu ośrodka łączności do Równego, referatu służby granicznej do Łunińca, przekazał zorganizowaną placówkę kontrwywiadowczą KOP dowództwu OK.IX oraz wydzielił część personelu ze składu szefostwa wywiadu do dyspozycji ekspozytury Oddziału II Szt. Gł. nr 5<sup>74</sup>. Po wydaniu dyspozycji udał się do Równego.

W Równym okazało się, że Naczelne Dowództwo WP przeniosło się z Werby do Młynowa, w rezultacie czego na nowe miejsce pobytu szefa wywiadu KOP wraz z towarzyszącym mu personelem wyznaczono Czortków.

Pierwsze wiadomości o agresji ZSRR w dniu 17 września 1939 r. zostały przekazane Kwaterze Naczelnego Wodza o godz. 4<sup>45</sup> przez ekspozyturę Oddziału II nr 5 kierowaną przez mjr. dypl. Józefa Bieńkowskiego. Następne informacje zostały przekazane przez oficera Szefostwa Wywiadu KOP kpt. Jerzego Fryzendorfa. O godz. 5<sup>00</sup> mjr J. Gurbki powiadomił Naczelne Dowództwo o działaniach Armii Czerwonej we wszystkich rejonach, z którymi Szefostwo Wywiadu KOP miało jeszcze łączność<sup>75</sup>.

17 września 1939 r. późnym wieczorem Szefostwo Wywiadu KOP dołączyło do Oddziału II w Kosowie, skąd wraz z nim wyruszyło w kierunku granicy rumuńskiej. Około godz. 4<sup>00</sup> 18 września przekroczyło wraz z Oddziałem II granicę rumuńską kończąc swoją działalność.

---

<sup>73</sup> Miejscowość położona ok. 12 km na północ od Włodzimierza Wołyńskiego. Było to jedno z m.p. Naczelnego Dowództwa WP w drodze na przedmoście rumuńskie.

<sup>74</sup> W międzyczasie ekspozytura Oddziału II Szt.Gł. nr 5 ewakuowała się z Lwowa do Równego.

<sup>75</sup> Ibidem; K. Skrzywan, Wkroczenie Armii czerwonej do Polski 17.09.1939 [w:] *Napaść sowiecka 1939*, red. J. Jasnowski i E. Szczepanik, Londyn 1985, s. 65.

Brak dostatecznej ilości materiałów archiwalnych, zwłaszcza z okresu poprzedzającego agresję sowiecką, uniemożliwia na obecnym etapie badań sformułowanie wiążącej oceny działalności wywiadu KOP. Nie ulega jednak wątpliwości, że potrzeba takiej oceny w kontekście oceny działalności Oddziału II Szt. Gł. jest jak najbardziej potrzebna. Niniejszy zarys dotyczący wywiadu KOP stanowi próbę może nie samej oceny jego efektywności, ale pokazania jego struktur w latach 1924-1939 i niektórych aspektów jego działalności.

## Załącznik nr 1

Stan etatowy i faktyczny placówek wywiadowczych KOP na dzień 1.01.1931 r.

Oddział KOP		Ofic.	Szeregowych			Uwagi
			Pdf. zaw.	Szer. niezaw.	Razem	
Plac. wyw. nr 1 Suwałki	Etat pokojowy	3	3	4	7	<sup>x)</sup> do tego 1 p.c.k.*
	Stan faktyczny	2	1 <sup>x)</sup>	6	7	
Plac. wyw. nr 2 Wilno	Etat pokojowy	3	3	4	7	
	Stan faktyczny	3	3		3	
Plac. wyw. nr 3 Głęboke	Etat pokojowy	3	3	4	7	<sup>x)</sup> do tego 1 p.c.k.
	Stan faktyczny	2	1 <sup>x)</sup>	1	2	
Plac. wyw. nr 4 Wilejka	Etat pokojowy	3	3	4	7	
	Stan faktyczny	3	1	5	6	
Plac. wyw. nr 5 Stołpce	Etat pokojowy	3	3	4	7	<sup>x)</sup> do tego 1 p.c.k.
	Stan faktyczny	2	2 <sup>x)</sup>	1	3	
Plac. wyw. nr 6 Łachwa	Etat pokojowy	3	3	4	7	<sup>x)</sup> do tego 1 p.c.k.
	Stan faktyczny	2	1 <sup>x)</sup>	2	3	
Plac. wyw. nr 7 Rokitno	Etat pokojowy	3	3	4	7	<sup>x)</sup> do tego 2 p.c.k.
	Stan faktyczny	3	1 <sup>x)</sup>	5	6	
Plac. wyw. nr 8 Równe	Etat pokojowy	3	3	4	7	<sup>x)</sup> do tego 1 p.c.k.
	Stan faktyczny	2	1 <sup>x)</sup>	4	5	
Plac. wyw. nr 9 Czortków	Etat pokojowy	3	3	4	7	
	Stan faktyczny	3	2	4	6	

\*Pracownik cywilny kontraktowy

Źródło: Stan etatowy KOP na dzień 1.01.1931. ASGran., 541.937; M. Jabłonowski, W. Janowski, B. Polak, J. Prochwicz, op. cit., s.213-214.

Prochwicz Jerzy; Wywiad Korpusu Ochrony Pogranicza 1924-1939, w: Problemy Ochrony Granic. Biuletyn nr 22 (2002), s. 7 – 36.