

ARTYKUŁY I ROZPRAWY

Wiesław Ziemianek

Uniwersytet Opolski

PROCES POWSTAWANIA, ORGANIZACJI I ROZWOJU WOJSK OCHRONY POGRANICZA W LATACH 1945-1948 NA PRZYKŁADZIE JEDNOSTKI W KŁODZKU

Koniec II wojny światowej oznaczał dla państwa polskiego konieczność budowy od podstaw wielu dziedzin życia. Decyzje mocarstw w sprawie granic Rzeczypospolitej oraz sytuacja wewnętrzna wymuszały podjęcie szeregu działań także w wojsku. Zbrodnia katyńska dokonana przez NKWD na polskich oficerach dotknęła także kadr dowódczych przedwojennych formacji granicznych, co musiało odbić się na ich strukturze kadrowej. Na listach ofiar bestialsko zamordowanych i pochowanych w „obozach śmierci” funkcjonariusze Straży Granicznej oraz żołnierze Korpusu Ochrony Pogranicza stanowili trzecią, co do wielkości – po wojsku i policji – grupę. Według dostępnych, najnowszych danych w poszczególnych obozach więziono:

- w Ostaszkwie 77 funkcjonariuszy SG i 54 żołnierzy KOP,
- w Kozielsku 16 funkcjonariuszy SG i 239 żołnierzy KOP,
- w Starobielsku 8 funkcjonariuszy SG i 142 żołnierzy KOP,
- na Ukrainie 9 funkcjonariuszy SG i 43 żołnierzy KOP.

Ponadto 136 żołnierzy Korpusu Ochrony Pogranicza i 13 funkcjonariuszy Straży Granicznej zostało zamordowanych w nie ustalonych miejscach¹. Przyglądając się procentowym i ilościowym stratom łatwo dostrzec, iż najbardziej ucierpieli żołnierze KOP, gdyż to oni jako pierwsi przyjęli na siebie ciężar ataku ze strony Armii Czerwonej.

Olbrzymie straty w ludziach połączone ze zmianą ustroju odbiły się na sytuacji w naszej armii i siłach bezpieczeństwa. Koniec II wojny światowej przyniósł zasadnicze zmiany na politycznej mapie Europy. Stało się oczywiste, iż Polska wejdzie w radziecką strefę wpływów, a więc powrót do służby ocalałej części przedwojennej zawodowej kadry podoficerskiej

¹ J.R. Rubas, *Katyńska lista strat polskich formacji granicznych*, Warszawa 2000, s. 23.

i oficerskiej będzie utrudniony a w wielu przypadkach niemożliwy. Na ich miejsce – jak się wkrótce okazało – mieli przyjść oficerowie i „doradcy” radzieccy. Totalitarny charakter nowo kształtującego się państwa polskiego zdeterminował charakter oraz sposób ochrony jego granic. Stało się jasne, iż do utrzymania szczelności oraz spokoju na granicach potrzebna jest solidna, dobrze uzbrojona i wyposażona specjalistyczna formacja. Dodatkowym elementem utrudniającym tworzenie formacji była ideologiczna i polityczna indoktrynacja połączona z sowiecką obecnością w każdym kawałku polskiej powojennej rzeczywistości. Postępująca sowietyzacja nie ominęła służb granicznych (tworzonego WOP i Urzędu Cel), ale w porównaniu z innymi rodzajami wojsk była – można rzec – umiarkowana.

W warunkach powojennego marazmu, olbrzymich braków kadrowych, sprzętowych i finansowych tworzyły się zręby formacji, która przez najbliższe 45 lat będzie ochraniać granice socjalistycznej Polski. Przez te wszystkie lata zauważalny będzie także brak jednoznacznej koncepcji organizacyjnej i ustrojowej w kształcie formacji, objawiający się brakiem jednoznacznej decyzji co do oddzielenia WOP od wojska pod względem reżimu administracyjnego. Jednocześnie jednak trzeba dodać gwoli informacji, iż WOP miał swoją specyfikę oraz wykrystalizowany sposób szkolenia żołnierzy. Próby reform formacji podejmowane na przestrzeni dekad opierały się także na niezbyt przemyślanych ruchach, jak choćby obsadzenie GPK funkcjonariuszami Milicji Obywatelskiej. W swym artykule jednak skupiłem się na pionierskich działaniach organizacyjno-systemowych zmierzających do stworzenia formacji ochrony pogranicza.

Poniższy artykuł podzieliłem na cztery tematyczne działy. Pierwszy dział poświęcony został z pozoru błażej kwestii, ale mającej bardzo istotne znaczenie dla wyjaśnienia zawłości związanych z mylnym często określeniem nazwy jednostki. W drugim postarałem się zarysować kwestie ochrony granic przez jednostki liniowe Wojska Polskiego, w trzecim powstanie i ewolucję 11 Oddziału Wojsk Ochrony Pogranicza w latach 1945-1946. Czwarty dział poświęciłem w całości Wrocławskiemu Oddziałowi Wojska Ochrony Pogranicza nr 11 oraz zmianom organizacyjnym wynikającym z przeformowania Oddziału. Celowo wyodrębniłem trzy okresy (dwa dotyczące stricte jednostki WOP, jeden ukazujący jego

protoplastę) w stosunkowo krótkim żywocie jednostki. Różnią się one, bowiem specyfiką i formą pełnienia służby granicznej, co starałem się wykazać oraz porównać.

Jednostka WOP w Kłodzku. Kilka uwag natury metodologicznej

W powszechnej świadomości opinii publicznej (zwłaszcza Dolnoślązaków) Wojska Ochrony Pogranicza kojarzone były z „Sudecką Brygadą WOP” stacjonującą w Kłodzku². Naukowa staranność oraz obiektywizm wymagają krótkiego skomentowania tego zjawiska oraz wyłożenia historycznej prawdy związanej z jej funkcjonowaniem.

Czterdzieści sześć lat istnienia jednostki w Kłodzku było nierozdzielnie związane z istnieniem całej formacji w Polsce. To z pozoru trywialne stwierdzenie daje nam obraz, którym należy tłumaczyć społeczną percepcję jednostki jako Brygady. Na przestrzeni pięciu lat istniały w Kłodzku następujące jednostki organizacyjne:

Lp.	Nazwa jednostki	Okres funkcjonowania
1.	11 Oddział Ochrony Pogranicza	1945-1946
2.	Wrocławski Oddział Wojsk Ochrony Pogranicza nr 11	1946-1948
3.	23 Brygada Ochrony Pogranicza	1948-1950
4.	5 Brygada Wojsk Ochrony Pogranicza	1950-1958
5.	5 Sudecka Brygada Wojsk Ochrony Pogranicza	1958-1976
6.	Sudecka Brygada Wojsk Ochrony Pogranicza	1976-1989
7.	Sudecki Batalion Wojsk Ochrony Pogranicza	1989-1991

Źródło: Z. Jackiewicz, *Wojska Ochrony Pogranicza 1945-1991. Krótki informator historyczny*, Kętrzyn 1998, s. 147-154.

Powyższe zestawienie daje jasny obraz a zarazem odpowiedź na pytanie dotyczące postrzegania Sudeckiej Brygady WOP w Kłodzku. Na siedem funkcjonujących jednostek aż cztery zawierały w swojej nazwie rzeczownik Brygada. Jednocześnie nietrudno zauważyć, że Sudecka Brygada Wojsk Ochrony Pogranicza – jako nazwa własna bez innych elementów składowych – funkcjonowała w latach 1976-1989.

² Badania własne autora przeprowadzone na reprezentatywnej grupie osób, które osiągnęły pełnoletność jeszcze przed rokiem 1991, tj. w czasie istnienia w Polsce Wojsk Ochrony Pogranicza.

Kłodzko – miasto, które leży w Sudetach – a więc miejsce stacjonowania jednostki, siedziba sztabu oraz w szerszym kontekście geograficznym jako Kotlina Kłodzka miejsce dyslokacji poszczególnych jej części organizacyjnych z pewnością wpłynęły na ukształtowanie się w świadomości społecznej tej właśnie powyżej omawianej nazwy. Istotną kwestią jest także to, iż Brygada zarówno w terminologii wojskowej, jak i cywilnej wyraża niezależność oraz siłę z niej wynikającą, co miało bardzo duże znaczenie szczególne dla rezerwistów, którzy opuścili jej szeregi i z dumą podkreślali miejsce odbywania zarówno zawodowej, jak i zasadniczej służby wojskowej.

Ochrona granicy państwa na odcinku dolnośląskim przez jednostki liniowe Wojska Polskiego. Geneza powstania kłodzkiej jednostki WOP

Jednostce z Kłodzka przypadła w udziale ochrona odcinka granicy w Sudetach, gdzie sytuacja bezpośrednio po zakończeniu II wojny światowej była z wielu względów bardzo skomplikowana. Na ten stan rzeczy złożyły się dwie główne kwestie: pierwsza z nich była bezpośrednim przełożeniem sytuacji w kraju, gdzie pomimo formalnego zakończenia wojny sytuacja była daleka od normalności. Druga kwestia powiązana była w pewnym stopniu z pierwszą, tzn. w wyniku zmian terytorialnych (przesunięcia granic Polski na zachód i południe, wysiedlenia z tych terenów Niemców) odżyły dawno skrywane aspiracje czechosłowackie do terenów Kotliny Kłodzkiej³.

Powojenna zawierucha wykluczała możliwość błyskawicznego sformowania specjalistycznej formacji, która ochraniałaby tylko granice. Trudna sytuacja w stosunkach z Czechosłowacją (m.in. na tle Kotliny Kłodzkiej) wymagała twardej ręki i jednoznacznego rozstrzygnięcia i wtedy w sukurs przyszedł przywódca Związku Radzieckiego Józef Stalin, który orzekł, iż granica pomiędzy Polską a Czechosłowacją przebiegać ma dokładnie w tym samym miejscu, gdzie przebiegała linia graniczna pomiędzy Niemcami a Czechosłowacją. Czesci pomimo oporu zaak-

³ Szerzej tę kwestię opisuje P. Pałys, *Kłodzko, Racibórz i Głubczyce w stosunkach polsko-czeskich w latach 1945-1947*, Opole 1997.

ceptowali takie rozstrzygnięcie, co pozwoliło Polsce rozpocząć proces organizacji ochrony i zabezpieczania granicy państwowej. Zwycięskie mocarstwa szybko przesądziły sprawę polskich granic wschodnich. Nieco inaczej rzecz się miała z granicą zachodnią i południową do momentu otwartego rozpoczęcia „zimnej wojny”. Z tego powodu istotnym politycznie i militarnie celem było obsadzenie tych granic w taki sposób, by dalsze decyzje wielkich mocarstw uwzględniały realizowaną przez Polskę i Armię Czerwoną na „ziemiach odzyskanych” politykę faktów dokonanych⁴.

Włączenie ziem zachodnich i południowych do państwa polskiego było dla Związku Radzieckiego swoistym gwarantem uzależnienia Warszawy, dla której z kolei Moskwa była w ówczesnej europejskiej konstelacji geopolitycznej jedynym gwarantem trwałości zmian terytorialnych. Polacy mogli i buntowali się przeciw administracyjno-politycznej kontroli ze strony Związku Sowieckiego, jednakże trudno sobie wyobrazić, aby mieli coś przeciw własnej państwowej obecności na „ziemiach odzyskanych”⁵.

Zakończenie II wojny światowej postawiło przed tworzącymi się władzami Polski trudne, ale jednocześnie bardzo ważne zadanie ochrony granic formującego się państwa. Względy natury politycznej oraz strategiczno-taktycznej (szczególnie z punktu widzenia Związku Radzieckiego i komunistów polskich) przemawiały za tym, aby w pierwszym rządzie i ze szczególnym naciskiem obsadzić oraz zabezpieczyć zachodnie rubieże państwa. Obsadzenie linii granicznej nad Odrą i Nysą Łużycką polskimi strażami miało więc znaczenie tyleż polityczne, co psychologiczne. Dodatkowo poczucie takie wzmacniał fakt ustawiania słupów i znaków granicznych z białym orłem w koronie na czerwonym tle⁶.

Prace nad zabezpieczeniem południowego i zachodniego odcinka granicy zostały rozpoczęte jeszcze przed podjęciem ostatecznych rozstrzygnięć międzynarodowych. 14 marca 1945 r. Rada Ministrów wydała

⁴ H. Dominiczak, *Zarys historii Wojsk Ochrony Pogranicza 1945-1985*, Warszawa 1985, s. 34.

⁵ L. Mażewski, *Krzywa suwerenności*, „Polityka”, nr 12 z 1998 r., s. 21.

⁶ H. Dominiczak, *Granice państwa i ich ochrona na przestrzeni dziejów 996-1996*, Warszawa 1997, s. 335.

dekret, na mocy którego ziemie zachodnie i północne podzielone zostały na cztery okręgi administracyjne⁷.

Sprawne pod względem administracyjno-technicznym zarządzanie granicą wymagało od państwa dysponowaniem odpowiednimi organami. Rzeczpospolita takowych nie posiadała, więc ochroną granic w pierwszych miesiącach po zakończeniu wojny zajęły się jednostki frontowe Wojska Polskiego. 17 maja 1945 roku rozkazem nr 00264/OP Naczelny Dowódca Wojska Polskiego marszałek Polski Michał Rola-Żymierski nakazał dowódcy 2 Armii Wojska Polskiego (WP) obsadzenie odcinka granicy w oparciu o wschodni brzeg Odry od jej ujścia, aż po Wrocław i dalej na południe wzdłuż rzeki Bystrzycy do granicy z Czechosłowacją w rejonie miejscowości Głuszycza, powiat Wałbrzych⁸.

Zadanie to otrzymał gen. dyw. Karol Świerczewski (ówczesny dowódca 2 Armii Wojska Polskiego), który wewnętrznym rozkazem nr 17 z dnia 19 maja 1945 r.⁹ nakazał rozpoczęcie przegrupowania, tak by rozpoczęte 20 maja 1945 r. i realizowane poprzez odpowiednie przegrupowania z dniem 10 czerwca 1945 r. poszczególne związki taktyczne armii mogły przystąpić do zabezpieczenia i pełnienia służby pogranicznej na poniżej określonych odcinkach:

- ◆ 12 Dywizja Pancerna (DP): ujście Odry (wyłącznie) – Gryfino, miejsce postoju sztabu – Goleniów,
- ◆ 5 DP: Gryfino (wyłącznie) – Słubice, miejsce postoju sztabu – Myślibórz,
- ◆ 8 DP: Słubice (wyłącznie) – Nowa Sól, miejsce postoju sztabu – Świebodzin,
- ◆ 7 DP: Nowa Sól (wyłącznie) – Wołów, miejsce postoju sztabu – Wschowa,
- ◆ 10 DP: Wołów – Police, miejsce postoju sztabu – Wrocław¹⁰.

⁷ J. Prochwicz, *Wojsko Polskie w ochronie granic Polski (w pięćdziesiątą rocznicę objęcia ochroną granic przez jednostki 2 Armii Wojska Polskiego)*, „Problemy Ochrony Granic”, Biuletyn CS SG nr 13, Kętrzyn 2000, s. 21-37.

⁸ Ibidem, s. 22.

⁹ K. Kaczmarek, *Druga Armia Wojska Polskiego*, Warszawa 1978, s. 648.

¹⁰ *Organizacja i działania bojowe Ludowego Wojska Polskiego w latach 1943-45*, t. III, Warszawa 1965, s. 1001.

Ciekawostką jest to, że Police to miejscowość położona niegdyś na terytorium Czechosłowacji (obecnie Czech) w odległości ok. 17 km od granicy z Polską. Wymienienie jej w rozkazie, którego celem było określenie zasięgu terytorialnego działania 10 DP jednoznacznie wskazuje na brak odpowiedniej wiedzy i dostatecznego rozeznania w usytuowaniu linii granicznej pomiędzy Czechosłowacją a terytorium Rzeczypospolitej¹¹.

W końcu maja 1945 roku w Naczelnym Dowództwie WP podjęto decyzję o przesunięciu 8, 7 i 10 DP z linii Odry i Bystrzycy na linię Nysy Łużyckiej. W ślad za tą decyzją dowódca 2 Armii WP w dniu 27 maja 1945 r. wydał rozkaz nr 018, w którym zmienił dotychczasowe oraz wyznaczył nowe rejony działania wchodzących w skład armii związków taktycznych¹², jednocześnie polecając obsadzić granicę na następujących odcinkach:

- ◆ 12 DP – wybrzeże Bałtyku w rejonie Kamienia Pomorskiego – ujście Rurzycy do Odry, miejsce postoju sztabu – Stargard Szczeciński,
- ◆ 5 DP – ujście Rurzycy do Odry – ujście Nysy Łużyckiej do Odry, miejsce postoju sztabu – Krzeszyce,
- ◆ 8 DP – ujście Nysy Łużyckiej do Odry – Mużaków, miejsce postoju sztabu – Lubsko,
- ◆ 7 DP – Mużaków – Kopaczów, miejsce postoju sztabu – Lubań Śląski,
- ◆ 10 DP – Kopaczów – Łomnica (koło Głuszycy), miejsce postoju sztabu – Jelenia Góra¹³.

28 maja 1945 r. rozpoczęło się przegrupowanie związków i trwało do 10 czerwca 1945 r. Po obsadzeniu nowych odcinków Naczelny Dowódca WP wydał 10 czerwca 1945 r. rozkaz nr 0326 nakazujący dowódcy 2 Armii WP zorganizowanie przejściowych punktów kontrolnych. Na jego podstawie dowódca 2 Armii 14 czerwca 1945 r. rozkazem nr 109

¹¹ J. Prochowicz, *Wojsko Polskie w ochronie granic Polski...*, op. cit. s. 23.

¹² J. Ławski, *Ochrona granic Polski Ludowej w latach 1945-48*, Warszawa 1974, s. 72.

¹³ W. Marcola, *Rola i miejsce formacji granicznych w tworzeniu powojennej rzeczywistości w latach 1945-48 na przykładzie Sudeckiej Brygady Wojsk Ochrony Pogranicza*, Wrocław 1999, s. 9.

polecił utworzenie po jednym z takich punktów na odcinku każdej z dywizji. W tym czasie zadania 8 DP przejęła nowo sformowana 11 DP. 14 czerwca 1945 r. w związku z niewystarczającą ilością sił wyznaczonych do ochrony granicy na odcinku Nysy Łużyckiej Naczelny Dowódca WP zdecydował o wzmocnieniu tego odcinka 2 i 6 DP, które wchodziły w skład 1 Armii WP. Dywizje te otrzymały zadanie obsadzenia zachodniego brzegu Nysy Łużyckiej. Etap ten był uwieńczeniem procesu obsadzania zachodniej granicy Polski przez jednostki liniowe WP.

W trakcie trwania obsadzania zachodniej granicy władze wojskowe przystąpiły do zabezpieczenia granicy południowej. Sprawa ta miała szczególne znaczenie z uwagi na zaznaczające się zagrożenie tego odcinka ze strony przestępczości. Kapitalne znaczenia nabrał fakt, iż problem granicy z Czechosłowacją był nie uregulowany, co przynosiło lokalne nieporozumienia i kontrowersyjne stanowisko obu stron wobec niektórych spornych obszarów przygranicznych (Kotlina Kłodzka była dobitnym przykładem trudnej sytuacji obok niektórych części Opolszczyzny)¹⁴.

Przesunięcie granic Rzeczypospolitej do linii Odry i Nysy Łużyckiej spowodowało wydłużenie granicy polsko-czechosłowackiej. Sytuacja była dodatkowo skomplikowana faktem, iż w latach 1938-1945 władze III Rzeszy zlikwidowały prawie wszystkie znaki wytyczające granicę niemiecko-czeską, która miała stanowić punkt odniesienia do dalszych decyzji w sprawie delimitacji granicy pomiędzy Polską i Czechosłowacją. Obsadzanie południowej granicy odbywało się odcinkami, na raty. Jako pierwsza zadanie obsadzenia granicy od Worka Żytawskiego do Łomnicy w gminie Głuszycza otrzymała 10 DP.

Na początku lipca 1945 r. z 1 Frontu Białoruskiego wyłączone zostały i powróciły do Polski z Niemiec związki taktyczne 1 Armii WP. Z dniem 5 lipca 1 Armia WP została podporządkowana Naczelnemu Dowództwu WP. Tworzyły ją 2 i 6 DP, które przybyły z Niemiec oraz świeżo podporządkowane 8, 10, i 13 DP. Związki te 29.06.1945 r. rozkazem Naczelnego Dowódcy WP nr 00370/OP otrzymały zadanie złuzowania 1 Korpusu Pancernego, pułku Korpusu Bezpieczeństwa Wewnętrznego, (KBW) i przejścia ochrony całej granicy na południu państwa.

¹⁴ J. Ławski, *Ochrona...*, op. cit., s. 77.

Poniższe dywizje obsadziły następujące odcinki granicy:

- ◆ 10 DP – Przesieka – Paczków, miejsce postoju (m.p.) sztabu – Kłodzko,
- ◆ 2 DP – (wył.) Paczków – Cieszyn, m.p. sztabu – Koźle,
- ◆ 6 DP – (wył.) Cieszyn – Piwniczna, m.p. sztabu – Wadowice,
- ◆ 8 DP – (wył.) Piwniczna – Użok, m.p. sztabu – Krosno¹⁵.

Siedzibą sztabu armii zostały Katowice wraz z pozostającą w odwodzie 13 DP. Ponadto rozkaz nakazywał dowódcy 2 Armii WP dodatkowo zabezpieczyć siłami 7 DP zachodni odcinek granicy polsko-czechosłowackiej na wschód od Bogatyni do Szklarskiej Poręby.

Stopniowe przechodzenie wojska na pokojowy okres służby i szkolenia spowodowało, że 28 sierpnia 1945 r. Naczelny Dowódca WP rozkazem organizacyjnym 0208 rozwiązał 1 i 2 Armie WP i powołał na obszarze całego kraju siedem okręgów wojskowych.

Odcinek granicy południowej ochraniały związki taktyczne podporządkowane Okręgom Wojskowym: Śląsk nr IV i Kraków nr V. W wyniku tych zmian 2 DP przekazała ochraniający odcinek, pozostającej w dyspozycji dowódcy Śląskiego OW, 13 DP.

Południową granicę ochraniały: 7, 10 i 13 DP wchodzące w skład OW Śląsk oraz 6 i 8 DP wchodzące w skład OW Kraków. Takie rozmieszczenie związków taktycznych pozostało bez większych zmian do listopada 1945 r., tj. do chwili przekazania służby granicznej nowo sformowanym oddziałom Wojsk Ochrony Pogranicza.¹⁶

Zadanie bezpośredniego zabezpieczenia granicy otrzymały plutony, kompanie oraz bataliony, które jako jednostki pierwszorzutowe zajmowały miejscowości bezpośrednio położone nad granicą, tworząc w nich garnizony. Pododdziały te, ugrupowane w linię, stale czuwając i współdziałając ze sobą tworzyły swoisty kordon graniczny. Drugi rzut stanowiły wraz z odwodami sztaba pułków, które rozlokowane były w odległości kilku kilometrów od granicy, zaś trzeci – sztaba dywizji usytuowane w sposób gwarantujący skuteczność dowodzenia. W ten sposób niejako

¹⁵ J. Prochwicz, *Wojsko Polskie w Ochronie Granic Polski...*, op. cit., s. 33.

¹⁶ W. Marcola, *Rola...*, op. cit., s. 11-12.

naturalnie stworzony został prowizoryczny system ochrony polskiej granicy państwowej¹⁷.

Sam sposób zabezpieczenia granicy we wszystkich dywizjach był bardzo podobny. Miały one w tzw. rzucie granicznym po 3 pułki piechoty. Każdy z pułków miał po 3 bataliony liniowe, które z kolei wystawiały od 3 do 5 strażnic. Odcinek ochraniały przez dywizję wynosił od 120 do 180 km, pułk piechoty 40–70 km, batalion 12–25 km, strażnicę 3–7 km. Dodatkowo dywizja wystawiała kilkanaście placówek i punktów kontrolnych. Taki system był stosunkowo czytelny i pozwalał na sprawne działanie poszczególnych jednostek¹⁸.

Przez pierwsze miesiące funkcjonowania systemu ochrony granic przez jednostki liniowe Wojska Polskiego kwestie związane z pełnieniem służby określone były przez doraźne rozkazy i zarządzenia. Z końcem lipca została wydana „Tymczasowa Instrukcja Ochrony Granicy Państwowej”, w której określone zostały w sposób bardzo ogólny zasady pełnienia służby i ochrony granicy. Kwestie szczegółowe wynikłe w toku pełnienia służby były w praktyce rozstrzygane przez samych żołnierzy i ich bezpośrednich przełożonych. Początkowy okres służby miał, więc cechy wielkiej improwizacji¹⁹. Stwarzało to przesłanki do szeregu nadużyć prawa, od kradzieży poprzez rozboje, aż po zabójstwa. Żołnierz był przedstawicielem władzy i stanowił prawo. Wstępne założenia stanowiły, że oddziały przeznaczać będą do służby granicznej około 1/3 sił swoich składów osobowych. Pozostali żołnierze mieli w tym czasie szkolić się, odpoczywać lub też wykonywać inne zadania.

Techniczne i faktyczne wydłużenie odcinków granicznych do ochrony przez poszczególne dywizje spowodowało niemożność dalszego stosowania trójmianowego systemu służby. Aby skutecznie ją pełnić zaczęto angażować coraz większą ilość sił i środków. Rezygnowano, więc z zadań dodatkowych, ograniczono szkolenie, czas na wypoczynek, ochronę granicy organizowano w rejonach najbardziej zagrożonych. To

¹⁷ Ibidem.

¹⁸ H. Dominiczak, *Wojska Ochrony Pogranicza w latach 1945-48*, Warszawa 1971, s. 43.

¹⁹ C. Żmuda, *Początek był trudny*, „Granica” nr 17 z 1965.

wszystko przyczyniło się do obniżenia jakości pełnionej służby i ogólnych jej efektów²⁰.

W służbie granicznej stosowano przeważnie plutony wartownicze, patrole, obserwację i podsłuchy. Dążono do jak największego nasycenia granicy linią stałych lub ruchomych posterunków, co miało przyczynić się do wzrostu skuteczności²¹. Ponadto oddziały otrzymywały zadanie adaptowania dla potrzeb ochrony granicy pozostałych po działaniach wojennych okopów, schronów, rowów strzeleckich, stanowisk broni maszynowej, punktów obserwacyjnych i innych pozostałości wojskowej infrastruktury. Ochrona granicy opierała się więc o zasady wypracowane przy organizacji obrony na froncie, tj. zwartą linię umocnień, uzupełnianą i wspieraną operacyjną działalnością ruchomych części służby granicznej²².

Podstawowym zadaniem wojska ochraniającego granicę była kontrola odbywającego się ruchu granicznego, przede wszystkim dla potrzeb radzieckiego NKWD. Granicę pozwalano przekraczać Polakom mówiącym po polsku, Rosjanom mówiącym po rosyjsku, jednostkom i oddziałom Armii Czerwonej oraz Wojsku Polskiemu. Szczególną uwagę zwracano na żołnierzy polskich z formacji wojskowych na Zachodzie, a zwłaszcza oficerów, bowiem ta grupa była wyjątkowo „cenna” dla komunistycznego aparatu bezpieczeństwa²³.

Oddziały graniczne wstępnie oznakowały linię granicy, prowadziły rozpoznanie przyległego do granicy obszaru (także po stronie czechosłowackiej). Realizowały więc te zadania i wykonywały działania, które były w ich zasięgu logistyczno-operacyjnym. Wcześniej było jasne, iż stan ten był przejściowy a jego dłuższe kontynuowanie było skazane na niepowodzenia. W ten sposób zostały wykonane podwaliny pod sformowanie bardziej specjalistycznych jednostek uzbrojonych nie tylko pod względem technicznym, ale także prawnym (kompetencyjnym).

²⁰ W. Marcola, *Rola...*, op. cit., s. 13.

²¹ H. Dominiczak, *Wojska...*, op. cit., Warszawa 1971, s. 43.

²² J. Ławski, *Ochrona...*, op. cit., s. 85.

²³ *Ibidem*, s. 83.

Rozwój i funkcjonowanie 11 Oddziału Ochrony Pogranicza w latach 1945-1946

Po kilkumiesięcznym okresie doraźnej ochrony granic przez jednostki liniowe Wojska Polskiego kompetentne władze przystąpiły do organizowania Wojsk Ochrony Pogranicza. W koncepcyjnych rozważaniach na temat przyszłej formacji granicznej wysuwano różne propozycje. Problemem tym zajmowały się: Ministerstwo Obrony Narodowej, Ministerstwo Bezpieczeństwa Publicznego, Ministerstwo Administracji Publicznej, Ministerstwo Skarbu i inne. Analizowano wiele projektów, wśród których wzór przedwojennej Straży Granicznej miał wielu zwolenników. Formacja ta miałaby być na etacie Ministerstwa Skarbu, zaś operacyjnie podlegałaby MBP lub MON. Zakres możliwości wykonawczych takiej formacji byłby jednak ograniczony, gdyż praktycznie jej zadania sprowadzałyby się do ochrony gospodarczej kraju. Sugerowano też utworzenie nowej formacji w ramach MBP na wzór Korpusu Bezpieczeństwa Wewnętrznego, a nawet specjalnych jednostek Milicji Obywatelskiej, zwłaszcza na granicy wschodniej. Nie obce też były pomysły, by formacja wzorowana była na przedwojennym KOP.

Zamysły tworzenia formacji o strukturze wzorowanej na Straży Granicznej oraz Korpusie Ochrony Pogranicza nie miały szans na przebicie przez sito polityczno-ideologiczne. Przedwojenna SG chroniła granice przede wszystkim pod względem ekonomicznym i epidemiologicznym. Nie mogła więc stanowić skutecznej zapory ideologiczno-politycznej, a ponadto nie była formacją wojskową, co było niezwykle istotne, gdyż pomimo oficjalnej propagandy stosunki prawne na granicach z sąsiadami nie były uregulowane traktatowo i w każdej chwili mogły nastąpić zmiany oraz przesunięcia. Utrzymanie porządku oraz szczelności granic mogło przypaść w udziale tylko dobrze zorganizowanej formacji o charakterze stricte wojskowym. Idea reaktywowania przedwojennego Korpusu Ochrony Pogranicza była trudna do zaakceptowania przez władze z polityczno-ideologicznego punktu widzenia. KOP był przedstawiony w komunistycznej propagandzie jako narzędzie znieawidzonej sanacyjnej

władzy i praktycznie do końca lat osiemdziesiątych jego dokonania były bagatelizowane²⁴.

Plan powołania formacji wojskowej będącej w całkowitym podporządkowaniu Ministerstwa Obrony Narodowej (MON) zwyciężyła także w przypadku Polski. Taka formacja zapewniała w miarę skuteczną zapórę dla ewentualnych zapędów roszczeniowych sąsiadów, stanowiła swoisty kordon polityczny i ideologiczny zapobiegający przenikaniu do kraju osób niewygodnych, czy wrogo nastawionych do nowego państwa, jak też mogła skutecznie zapobiegać podejmowaniu przez czynniki zewnętrzne i wewnętrzne działań mających na celu zmianę istniejącego porządku w nowym państwie.

12 września 1945 roku rozkazem Naczelnego Dowódcy Wojska Polskiego nr 0245 powołane zostały do życia Wojska Ochrony Pogranicza²⁵. Zgodnie z tym rozkazem naczelną instancją nowej formacji był Departament Wojska Ochrony Pogranicza podporządkowany I wiceministrowi Obrony Narodowej. Przy dowództwach Okręgów Wojskowych powołane zostały Wydziały WOP, którym podporządkowano Oddziały, a tym komendy odcinków oraz strażnice WOP, stanowiące najmniejsze jednostki organizacyjne formacji. W rozkazie z 13 września nie uwzględniono jeszcze organizacji przejściowych punktów kontrolnych (PPK). Powołał je dopiero rozkaz nr 0304 z 28 października 1945 r.²⁶.

Po utworzeniu Departamentu WOP (sformowanego 27 września 1945 r.) w jego skład wchodziło 5 wydziałów: wywiadowczy, operacyjno-liniowy, szkolenia bojowego, łączności, ewidencji personalnej oraz sekcja porozumiewawcza konfliktów granicznych i przejściowych punktów kontrolnych²⁷.

Tabela 1. Oddziały i pododdziały WOP przewidziane do sformowania w roku 1945

Okręg wojskowy	Numer	Liczba	Etaty przewidziane
----------------	-------	--------	--------------------

²⁴ Por. H. Dominiczak, *Ochrona granicy wschodniej w latach 1919-1939 (z dziejów formacji granicznych)*, Warszawa 1983.

²⁵ H. Dominiczak, *Wojska...*, op. cit., s. 65.

²⁶ H. Dominiczak, *Zarys...*, op. cit., s. 43.

²⁷ Z. Jackiewicz, *Wojska Ochrony Pogranicza 1945–1991. Krótki informator historyczny*, Kętrzyn 1998, s. 7.

	i dyslokacja oddziału				dla oddziałów	
		Komend odcinków	strażnic	PPK	wojskowe	cywilne
1	2	3	4	5	6	7
I OW – Warszawa	6 Sokółka	4	16	6	1856	23
I OW – Warszawa	5 Węgorzewo	4	16	3	1856	23
II OW – Pomorze	3 Stargard	5	25	4	2507	23
II OW – Pomorze	4 Gdańsk	6	30	3	2934	23
III OW – Poznań	2 Rzepin	5	25	4	2507	23
IV – Śląsk	1 Żagań	5	25	5	2507	23
IV – Śląsk	10 Koźle	5	25	8	2507	23
1	2	3	4	5	6	7
IV OW – Śląsk	11 Bolków	5	25	5	2507	23
V OW – Kraków	8 Przemyśl	4	16	4	1856	23
V OW – Kraków	9 Nowy Sącz	6	30	6	2934	2
VII OW – Lublin	7 Włodawa	4	16	3	1856	23
Razem:	11	53	249	51	25 827	253

Źródło: H. Dominczak, *Zarys...*, op. cit., s. 48.

Postanowienia rozkazu organizacyjnego tworzyły przy okręgach wojskowych sześć wydziałów służby pogranicza, nazwanych następnie Wydziałami WOP. Na każdy wydział składało się sześć sekcji: wywiadowcza, operacyjno-liniowa, szkolenia bojowego i granicznego, łączności, ewidencji osobowej, konfliktów granicznych i przejściowych punktów kontrolnych. Na czele wydziału stał szef podlegający bezpośrednio dowódcy okręgu, a w kwestiach związanych z ochroną i zabezpieczeniem granicy szefowi Departamentu WOP²⁸. Głównym zadaniem Wydziałów Wojsk Ochrony Pogranicza było organizowanie i kierowanie pracą służb granicznych, nawiązywanie kontaktów z organami administracji, kierowanie pracą Przejściowych Punktów Kontrolnych (PPK) i pracą polityczno-wychowawczą.

Zgodnie z rozkazem nr 0245 organizacja oddziałów WOP powierzona została dowódcom Okręgów Wojskowych:

- warszawskiego – 5 i 6 oddziału WOP,
- pomorskiego – 3 i 4 oddziału WOP,

²⁸ W. Marcola, *Rola...*, op. cit., s. 20.

- poznańskiego – 2 oddziału WOP,
- śląskiego – 1, 10 i 11 oddziału WOP,
- krakowskiego – 8 i 9 oddziału WOP,
- lubelskiego – 7 oddziału WOP²⁹.

Główną postacią oddziału był dowódca i trzech zastępców: do spraw politycznych, liniowych i zwiadu (wywiadu). W sztabach oddziałów utworzono sekcje: operacyjną, szkolenia, ewidencji, łączności, sztyfrową, zaopatrzenia, chemiczną, samochodową, sanitarną i weterynaryjną, a ponadto komórkę zwiadowczą i wydział informacji. Pod oddziały podciągnięte były komendy odcinków, na czele których stali komendanci odcinków i ich zastępcy do spraw polityczno-wychowawczych, liniowych i zwiadu. Sztabem komendy odcinka kierował szef sztabu. Przy komendach odcinków istniały komórki: inżynierska, chemiczna oraz wydziały zwiadowczy i gospodarczy³⁰. Pod komendę odcinka podlegały strażnice, które były podstawową komórką organizacyjną formacji. Początkowo ich stany etatowe były jednakowe i liczyły 56 żołnierzy. Strażnicą kierował komendant. Jemu podlegali dwaj zastępcy, jeden do spraw polityczno-wychowawczych a drugi do spraw zwiadu. W skład etatu strażnicy wchodziły dwie drużyny strzeleckie, drużyna fizylierów, drużyna łączności i gospodarcza, a także instruktor odpowiedzialny za tresurę psów służbowych i instruktor sanitarny³¹.

Analizując rozkaz organizacyjny nr 0245 wylania się następująca struktura WOP:

- Departament WOP,
- Samodzielny Zakład Tresury Psów Służbowych,
- Wydziały WOP (6),
- Oddziały WOP (11),
- Komendy Odcinków (53),
- strażnice (249),
- samodzielne kompanie (17),

²⁹ J. Ławski, *Ochrona...*, op. cit., s. 92.

³⁰ H. Dominiczak, *Zarys...*, op. cit., s. 46.

³¹ *Ibidem*, s. 48.

- ponadto zgodnie z rozkazem 0304 – 51 PPK³².

Zgodnie z myślą rozkazu organizacyjnego Wojska Ochrony Pogranicza stanowiły integralną część składową Polskich Sił Zbrojnych i przez szefa Departamentu podlegały I a później II wiceministrowi obrony narodowej. Podporządkowanie WOP Ministerstwu Obrony wskazywało na przyszły charakter powoływanej formacji.

W sztabie Oddziału funkcjonowały służby: inżynieryjna, samochodowa, sanitarna, weterynaryjna, chemiczna, psów oraz prokuratura, grupa manewrowa, kompania gospodarcza, sekcja kwaterunkowo-eksploatacyjna i pluton komendancki. Komendami dowodzili komendanci odcinków posiadający zastępców analogicznie jak dowódca Oddziału. W komendzie odcinka funkcjonował sztab, wydział zwiadowczy i gospodarczy, a ponadto służby: inżynieryjna, chemiczna, psów oraz plutony: komendancki, łączności, sanitarny, weterynaryjny i transportowo-gospodarczy³³.

Rozkaz personalny nr 01 z 27 października 1945 r. Dowódcy 11 OOP na komendantów poszczególnych odcinków powoływał:

- 49 – mjr Władysław Matolski,
- 50 – mjr Aleksiej Legaczow,
- 51 – mjr Franciszek Urbanowicz,
- 52 – ppłk Witold Skwarczyński,
- 53 – mjr Bolesław Rudziński.

Sztabom komend odcinków wyznaczono następujące miejsca dyslokacji, wg kolejności alfabetycznej: Bystrzyca Kłodzka, Duszniki, Paczków, Stronie Śląskie, Wałbrzych.

Departament WOP nie był organem dowodzenia, w związku z tym nie posiadał sztabu, kwatermistrzostwa, rodzajów służb i aparatu polityczno-wychowawczego. Poszczególne komórki oddziałów granicznych podlegały w tym względzie określonym komórkom Okręgów Wojskowych. Departament kierował jedynie zagadnieniami związanymi bezpośrednio ze służbą graniczną, zajmował się też formalnoprawnym regulo-

³² J. Ławski, *Ochrona...*, op. cit., s. 95.

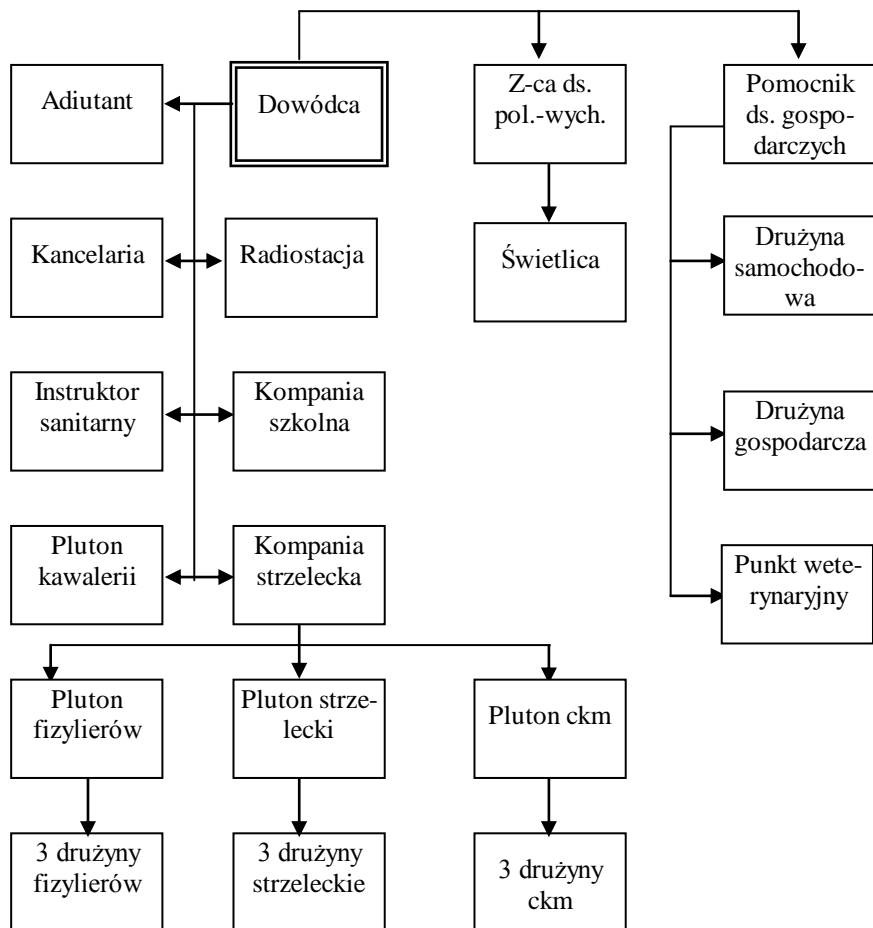
³³ *Ibidem*, s. 123.

waniem i uzgadnianiem z zainteresowanymi resortami i instytucjami całości spraw związanych z ochroną granicy państwowej.

Wydziały WOP stworzone przy dowództwach Okręgów Wojskowych były organami pośrednimi między Departamentem a oddziałami WOP. Ich głównym zadaniem było kierowanie służbą graniczną, pracą zwiadowczą i kontrolą ruchu granicznego w okręgu, organizowanie szkolenia specjalistycznego, utrzymywanie kontaktów z organami władzy i administracji w zakresie ochrony granicy. Rozkaz organizacyjny stworzył klasyczną dwutorowość podporządkowania oddziałów granicznych tj. częściowo Departamentowi WOP a częściowo także sztabom okręgów³⁴.

Schemat 1. **Grupa manewrowa 1945-1946**

³⁴ W. Marcola, *Rola...*, op. cit., s. 21.



Źródło: Z. Jackiewicz, *Wojska Ochrony...*, op. cit., s. 37.

Dokument organizacyjny regulował też sprawy związane z kadrami tworzonej formacji. Polecał w tym względzie wykorzystać nadwyżkę składu osobowego po reorganizacji 1 i 2 Armii WP, szkół oficerskich, podoficerskich i pułków zapasowych. Nakładał na szefa Departamentu Personalnego WP obowiązek skierowania do WOP oficerów najlepiej wyszkolonych i wykwalifikowanych, w pierwszej kolejności służących w przedwojennym KOP, natomiast dowódców okręgów zobowiązywał

do sformowania odcinków ochrony pogranicza z najlepszych, sprawdzonych podoficerów i żołnierzy oraz nie starszych niż urodzonych w 1924 r. Rozkaz polecał też szefom kierownictw i oddziałów WP uzupełnienie tworzonego Departamentu WOP kadrami i transportem zgodnie z zapotrzebowaniem jego szefa.

Kierowanie do służby oficerów byłego Korpusu Ochrony Pogranicza regulował rozkaz specjalny Naczelnego Dowódcy WP nr 0751 z 30 sierpnia 1945 r. Stwierdzono w nim, iż do nowej formacji mogą być przyjmowani tylko oficerowie, którzy na to zasłużyli, politycznie pewni i moralnie bez zarzutu. Osoby takie miały być skierowane do dyspozycji Departamentu Personalnego WP wraz z ostatnią opinią służbową zatwierdzoną przez dowódcę dywizji i jego zastępcę ds. polityczno-wychowawczych, a następnie do poszczególnych pododdziałów WOP jako specjaliści z zakresu służby pogranicznej.

Rozkaz organizacyjny ponadto regulował zagadnienia związane z materiałowym i technicznym ukończeniem WOP. Obowiązek zaopatrzenia oddziałów WOP w odpowiednią ilość uzbrojenia, środki transportu i inne spoczywał na szefach rodzajów wojsk i służb poszczególnych Okręgów Wojskowych³⁵.

Koniec procesu formowania WOP przewidywano w rozkazie Naczelnego Dowódcy WP na 1 września 1945 r. Dzień ten miał być pierwszym dniem rozpoczęcia służby przez poszczególne oddziały na wyznaczonych odcinkach. Natomiast na 15 listopada 1945 r. przewidywano zakończenie formowania przejściowych punktów kontrolnych. Terminy te jednak z różnych względów nie zostały dotrzymane.

Skomplikowana sytuacja wewnętrzna Polski przekładała się także na trudną sytuację w strefie nadgranicznej. Skomplikowane stosunki z sąsiadami z południa wprowadzały dodatkowo element napięcia i niepewności. Wojska Ochrony Pogranicza zostały powołane do życia tajnym rozkazem, co z dzisiejszej perspektywy wydaje się niezgodne z obowiązującymi normami prawa międzynarodowego. Powoływanie przy pomocy tajnej procedury formacji do ochrony granicy świadczyło o nienormalności sytuacji i wysokim stopniu militarystyki granicy.

³⁵ J. Ławski, *Ochrona...*, op. cit., s. 74 i n.

Sformowanie 11 Oddziału Ochrony Pogranicza zostało powierzone IV Okręgowi Wojskowemu „Śląsk” (okręg ten formował także 1 i 10 Oddział)³⁶. Zgodnie z ustaleniami rozkazu nr 0245 z 13 września 1945 r. – dotyczącego całości formacji – oddział miał być formowany w oparciu o kontyngenty osobowe wydzielone przez Śląski Okręg Wojskowy, powstałe z nadwyżek i rezerw będących wynikiem przechodzenia Sił Zbrojnych na etaty okresu pokojowego. W powoływaniu poborowych do czynnej służby wojskowej w Wojskach Ochrony Pogranicza (podobnie jak i w innych rodzajach wojsk) starano się, aby kierowany poborowy służył jak najdalej od stałego miejsca zamieszkania. I tak np. zamieszkałych w północno-zachodniej części kraju kierowano do służby w południowo-wschodnich rejonach itd.

11 Oddział Ochrony Pogranicza sformowany został w październiku 1945 roku. Na miejsce postoju sztabu Oddziału wyznaczono miejscowość Kłodzko³⁷. Skład organizacyjny Oddziału to:

- Dowództwo, sztab i pododdziały przysztabowe.
- Grupa manewrowa (175 żołnierzy).
- 49 Komenda Odcinka Paczków i 5 strażnic.
- 50 Komenda odcinka Łądek Zdrój (Stronie Śląskie) i 5 strażnic.
- 51 Komenda Odcinka Bystrzyca Kłodzka i 5 strażnic.
- 52 Komenda Odcinka Duszniki Zdrój i 5 strażnic.
- 53 Komenda Odcinka Wałbrzych i 5 strażnic.
- Przejściowe Punkty Kontrolne (PPK): Międzyzlesie (kolejowy), Boboszków (drogowy), Kudowa – Słone (drogowy), Mieroszów (kolejowy) i Lubawka (kolejowy).

11 Oddział przejął ochronę południowego odcinka granicy z Czechosłowacją od miejscowości Paczków w powiecie Nyskim do miejscowości Graniczne Budy w powiecie Jelenia Góra. Odcinek ten nie był

³⁶ Ibidem, s. 92 i n.

³⁷ Miejscem postoju sztabu było Kłodzko, jednakże 11 Oddział był rozlokowany w dwóch miejscach: w Kłodzku i Bolkowie k/Świebodzic; Z. Jackiewicz w pracy pt. *Wojska Ochrony...*, op. cit., s. 8 podaje, iż miejscem postoju obok Kłodzka były Bolkowice. Jest to oczywista pomyłka, gdyż ta ostatnia miejscowość to mała wioska położona podobnie jak Bolków na Dolnym Śląsku, por. H. Dominiczak, *Wojska...*, op. cit.

wyjątkowo trudny do ochrony, gdyż w tym miejscu granica państwa biegnie naturalną geograficzną linią³⁸.

W zarządzeniu wykonawczym do rozkazu nr OU-03984/II z 15 października 1945 r. wydanym przez I wiceministra obrony narodowej do WOP mieli być kierowani żołnierze służby zasadniczej należycie wyszkoleni i pewni politycznie, w tym podoficerowie z rocznika 1921 i młodszy oraz szeregowi nie starsi niż z rocznika 1923. Mieli się oni głównie rekrutować z oddziałów piechoty podlegających reorganizacji i rozformowaniu oraz nadwyżek ze szkół wojskowych³⁹. Jednakże w zarządzeniu zakazane zostało wcielanie do WOP całych rozwiązywanych oddziałów. Śląski Okręg Wojskowy został zobligowany do wydzielania 1843 podoficerów i 5045 szeregowych. Zaopatrzenie oddziału w oficerów miało zostać zorganizowane wielotorowo, tzn. oficerowie kierowani byli do oddziału przez różne ośrodki dyspozycyjne. Trzon kadry stanowili żołnierze, którzy przybyli bezpośrednio z Okręgu Wojskowego i rekrutowali się głównie ze związków taktycznych pełniących służbę na pograniczu oraz rezerwy dowódcy Okręgu. Oficerowie przybywali do wskazanych pododdziałów WOP wraz z określonymi grupami żołnierzy i byli wyznaczani przeważnie na stanowiska służbowe w komendach odcinków, strażnicach i przejściowych punktach kontrolnych⁴⁰. Przez cały czas ogromny problem stanowił brak dobrze wykształconych oficerów. Stanowiska kierownicze w Oddziale obsadzone były oficerami skierowanymi przez Departament Personalny Wojska Polskiego. Etaty kwatermistrzowskie zostały obsadzone oficerami kierowanymi przez Wydział Personalny (III) Ministerstwa Obrony Narodowej, zaś w aparacie polityczno-wychowawczym przez Wydział Personalny Głównego Zarządu Polityczno-Wychowawczego WP⁴¹.

Obsadzanie etatów charakteryzowało się dużą ilością błędów i mankamentów, które spowodowane były różnorodnymi przyczynami. Najpoważniejszą z nich była duża liczba wakatów, zwłaszcza w służbie

³⁸ Z. Jackiewicz, *Wojska Ochrony...*, op. cit., s. 149.

³⁹ Archiwum Straży Granicznej w Kętrzynie (dalej ASG), *Kancelaria Główna Dowództwa WOP*, t. 1, s. 24.

⁴⁰ W. Marcola, *Rola...*, op. cit., s. 24.

⁴¹ J. Ławski, *Ochrona...*, s. 118 i n.

kwatremistrzowskiej, zwiadowczej i aparacie polityczno-wychowawczym. Brakowało oficerów doświadczonych i zaprawionych w służbie granicznej. Zaspokojenie potrzeb kadrowych oddziału, zwłaszcza w zakresie specjalistów (dotyczyło to również całej formacji), przekraczało ówczesne możliwości zarówno Okręgu Wojskowego, jak i Departamentu Personalnego WP. Kadra oficerska wywodząca się z 1 i 2 Armii WP była młoda, słabo wykształcona i niedoświadczona. Dla całej formacji Wojsk Ochrony Pogranicza pozyskano zaledwie 150 oficerów byłego KOP i SG, z których tylko jeden trafił do 11 Oddziału Ochrony Pogranicza i to na etat komendanta odcinka. W związku z tym, ale także z przyczyn politycznych, praktycznie wszystkie stanowiska kierownicze w Oddziale zostały obsadzone oficerami Armii Radzieckiej⁴².

Tabela 2. Wykaz stanowisk WOP obsadzanych przez oficerów WP, Armii Radzieckiej, KOP i Straży Granicznej według stanu na dzień 1.02.1946 r.

Stanowisko	Ogółem	W tym:		
		Wychowankowie LWP	KOP i Straż Graniczna	Armia Radziecka
Szef departamentu WOP	1	—	—	1
Szefowie wydziałów w Departamencie WOP	5	1	3	1
Szefowie wydziałów WOP w OW	6	—	5	1
Dowódcy Oddziałów	11	—	3	8
Szefowie sztabu oddziałów	11	—	5	5
Z-cy dowódców oddziałów ds. liniowych	8	—	3	5
Z-cy dowódców oddziałów ds. polowych	11	11	—	—
Z-cy dowódców oddziałów ds. zwiadu	11	—	4	7
Kwatermistrzowie oddziałów	11	—	5	6
Komendanci odcinków	53	16	21	16
Razem:	128	28	49	51

⁴² F. Sikorski, *Przed 40 rocznicą powstania Wojsk Ochrony Pogranicza*, „Granica” nr 5 z 1985.

Źródło: H. Dominczak, *Zarys historii Wojsk Ochrony Pogranicza 1945-1985*, Warszawa 1985, s. 57.

Na wstępie formowania Oddziału liczba oficerów kształtowała się na poziomie 281⁴³ przy potrzebach na poziomie 376. Z analizy obsady personalnej Oddziału z roku 1946 wynika, że służyło w nim 55 oficerów Armii Radzieckiej⁴⁴. Pomimo dużych trudności zaopatrzeniowych, sprzętowych i finansowych formowanie oddziałów przez IV Okręg Wojskowy Śląsk przebiegało bardzo sprawnie, a według analizy dokumentów prawdopodobnie najsprawniej i najszybciej w całym kraju⁴⁵.

Śląski Okręg Wojskowy wyznaczył dywizje, które następnie przekazały Oddziałom przewidziane kontyngenty ludzi i sprzętu. Dowódca Okręgu Wojskowego gen. Popławski rozkazem personalnym nr 02 z 21 października 1945 r.⁴⁶ powierzył obowiązki dowódcy 11 Oddziału Ochrony Pogranicza oficerowi Armii Radzieckiej – ppłk Janowi Kozłowski, a jego zastępcą ds. liniowych mianował ppłk Jerzego Gonko. Szefem sztabu Oddziału został ppłk Eugeniusz Buchwałkow. Rozkaz personalny nr 09 z dnia 25 października 1945 r. Dowódcy Okręgu⁴⁷ odwołał ppłk Kozłowska ze stanowiska dowódcy 11 Oddziału Ochrony Pogranicza. Nowym dowódcą Oddziału został płk Sergiusz Głazkow, a niebawem na jego zastępcę ds. liniowych powołano mjr Jan Dołgowa. Zastępcą ds. polityczno-wychowawczych został kpt. Jan Dorna, zastępcą ds. wywiadu mjr Mikołaj Jasiński⁴⁸.

Struktura Oddziału przedstawiała się w sposób następujący:

- na czele Oddziału stał jego dowódca, któremu podlegali zastępcy ds.: liniowych, polityczno-wychowawczych, zwiadu, szef sztabu, kwartmistrz oraz dowódcy PPK,

⁴³ Meldunek o stanie bojowym nr 02 z 24.10.1945 r., Meldunki bojowe 11 OOP, ASG, sygn. II 2747, s. 1.

⁴⁴ Wykazy imienne i obsady personalne 11 OOP, ASG, sygn. II 274.38.

⁴⁵ Biuletyn sprawozdawczo-informacyjny Wojsk Ochrony Pogranicza za wrzesień-listopad 1945 r., ASG, sygn. 20/46.

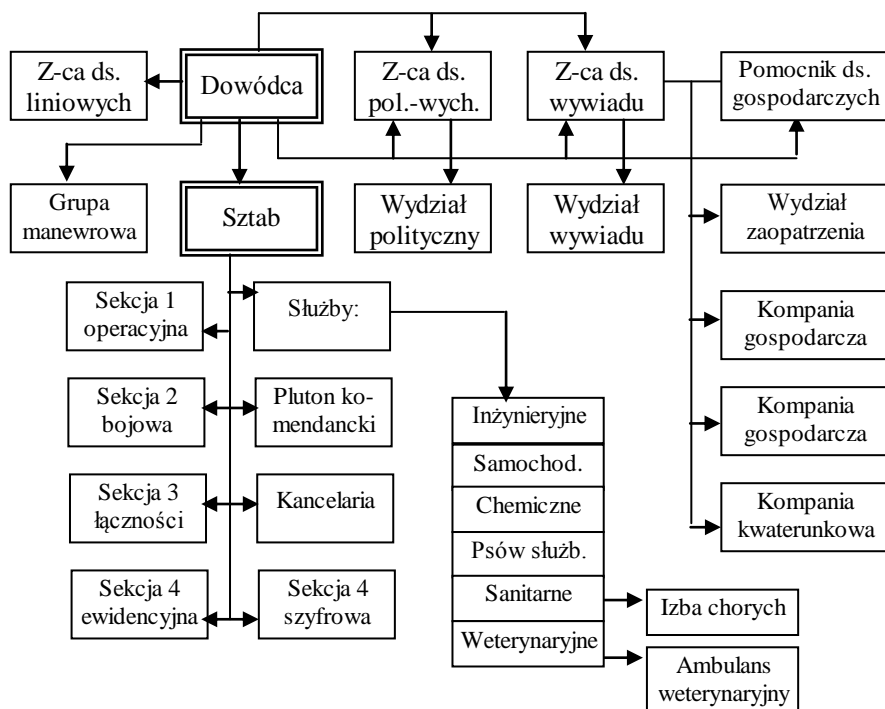
⁴⁶ Wyciągi i odpisy rozkazów personalnych Dowódcy Okręgu Wojskowego Śląsk, ASG, sygn. II 274.11, s. 1.

⁴⁷ Ibidem, s. 3.

⁴⁸ J. Ławski, *Ochrona ...*, op. cit., s. 256.

- zastępcy ds. polityczno-wychowawczych podlegał wydział polityczno-wychowawczy,
- szefowi sztabu podlegał sztab,
- zastępcy ds. zwiadowczych podlegał wydział zwiadowczy,
- kwatermistrzowi podlegał wydział techniki i zaopatrzenia.

Schemat 2. Oddział Ochrony Pogranicza 1946-1946



W skład każdej komendy odcinka wchodziło po pięć strażnic. Strażnicą kierował komendant strażnicy. Podlegało mu dwóch zastępców: ds. polityczno-wychowawczych oraz zwiadgu a także instruktor sanitarny, szef strażnicy, instruktor tresury psów. Ponadto w strukturze strażnicy funkcjonowały drużyny: 2 strzeleckie, fizylierów, łączności

i gospodarcza⁴⁹. Długość odcinka granicy ochraniana przez strażnicę wynosiła w zależności od sytuacji 10 do 15 km.

W skład poszczególnych komend odcinków wchodziły:

- 49 – strażnice: 226 w Warmalnicach,
227 w Górnej Jasienicy,
228 w Ujeździe,
229 w Złotym Stoku;
- 50 – strażnice: 230 w Ludwikowie, z placówką w Ustroniu,
231 w Nowej Wsi,
232 w Bolesławowie,
233 w Kamienicy,
234 w Jodłowie;
- 51 – strażnice: 235 w Bobrzy,
236 w Marynowie,
237 w Siedlisku,
238 w Mostowicach,
239 w Zieleńcu;
- 52 – strażnice: 240 w Lewinie Kłodzkim,
241 w Słonem, z placówką w Brzozowicach,
242 w Strużynach, z placówką w Ostrej Górze,
243 w Gródku, z placówką w Szydłowie,
244 w Konarach, z placówką w Gieszczach Górzycz;
- 53 – strażnice: 245 w Łomnicy,
246 w Kamionce,
247 w Albinowie,
248 w Lubawce,
249 w Zaciszu, z placówką w Budach Granicznych⁵⁰.

Faktyczne zakończenie formowania Oddziału zostało zakończone około 15 października 1945 r.⁵¹, natomiast rozkaz organizacyjny Naczeln-

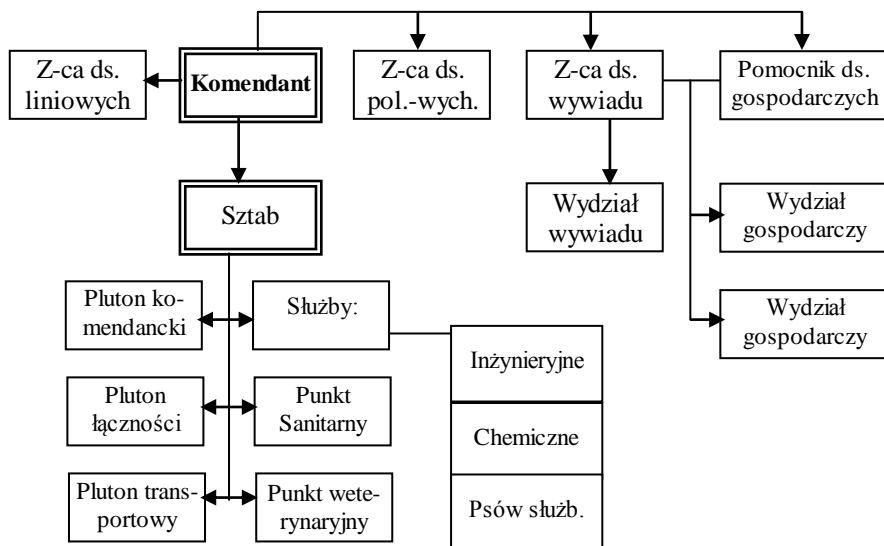
⁴⁹ Ibidem, s. 124.

⁵⁰ W. Marcola, *Rola...*, op. cit., s. 28.

⁵¹ Sprawozdanie z działalności operacyjno-służbowej 11 OOP, ASG, sygn. II 274.30, s. 1.

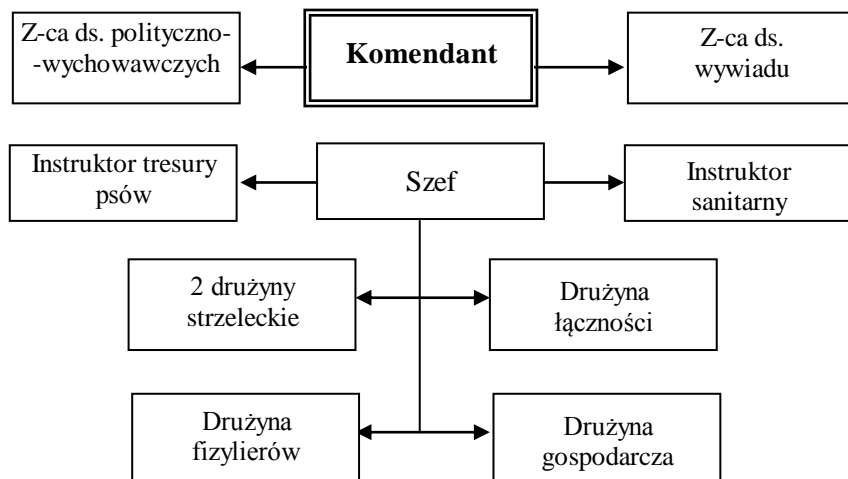
nego Dowódcy WP nr 0297/Org. stwierdza, że formowanie to zostało zakończone 20 października 1945 r.

Schemat 3. Schemat organizacyjny Komendy Odcinka 1945-1946



Źródło: Z. Jackiewicz, *Wojska Ochrony...*, op. cit., s. 37.

Schemat 4. Schemat organizacyjny strażnicy w latach 1945-1946



Źródło: Z. Jackiewicz, *Wojska Ochrony...*, op. cit., s. 37.

Personalna obsada kadry wynosiła 2032 żołnierzy i oficerów⁵². W związku z zakończeniem formowania dowódca 11 OOP 23 października 1945 r. wydał rozkaz bojowy nr 01⁵³ nakazujący przemieścić pododdziały graniczne z miejsc formowania do miejsc pełnienia służby granicznej. Zarówno przemarsz, jak i sposób przejmowania granicy odbywać się miały z pełnym zachowaniem warunków bojowych. Nowe miejsca dyslokacji osiągnięte zostały 25 października 1945 roku⁵⁴.

Przyjęto do ochrony odcinek granicy państwowej o łącznej długości ok. 300 km. Linia granicy przebiegała przeważnie w terenie górzystym, gęsto zalesionym, poprzecinanym licznymi wąwozami, strumieniami i rzekami. Linię granicy przecinało wiele dróg i duktów leśnych.

Wśród ludności zamieszkującej pogranicze 70-75% stanowili Niemcy, 25-30% Polacy oraz Czesi. Ludność polską stanowili „przesiedleńcy” z innych terenów kraju, zwłaszcza Kresów Wschodnich, w tym też zde-mobilizowani żołnierze i ich rodziny⁵⁵. W tym czasie rozpoczął się także proces osadnictwa wojskowego, który nabierze tempa i spowoduje, iż wiele miejscowości i osiedli Kotliny Kłodzkiej będzie miało iście wojskowy charakter.

Niemiecka ludność tych terenów prezentowała początkowo postawę wyczekującą, później coraz bardziej wrogą. Odnotowywane były coraz częściej przypadki posiadania przez nią broni, rozbijania i napadów na żołnierzy. Pojawiły się zbrojne bandy, nasiliła się liczba nielegalnych przekroczeń granicy przez obywateli niemieckich.

Ostatnim etapem organizacji Oddziału było – zgodnie z rozkazem nr 0304 z 28 października 1945 r. Naczelnego Dowódcy WP – sformowanie przejściowych punktów kontrolnych (PPK). Zadanie to miało być wykonane do 15.11.1945 r. Jego rezultatem było powołanie 5 tego typu jednostek⁵⁶.

⁵² Rozkazy organizacyjne Naczelnego Dowódcy Wojska Polskiego, ASG, sygn. II 246.1, s. 5.

⁵³ Rozkazy bojowe 11 OOP, ASG, sygn. II 274.6, s. 1.

⁵⁴ W. Marcola, *Rola...*, op. cit., s. 28.

⁵⁵ Ibidem, s. 29.

⁵⁶ H. Dominiczak, *Wojska...*, op. cit., s. 73.

Z kolei rozkaz nr 0180 z 28 października 1945 r. nakazywał zorganizować następujące PPK:

- kategorii II w Kudowie (na linii kolejowej Kłodzko – Nachod),
- kategorii III w Otmuchowie (na linii kolejowej Otmuchów – Jagendorf),
- Międzylesiu (na szosie Kłodzko – Praga)⁵⁷.

W okresie tym na wniosek dowódcy Oddziału sformowano dodatkowo PPK: kolejowe w Mieroszowie i drogowe w Lubawce.⁵⁸ Ponadto w czasie formowania na odcinku Oddziału funkcjonowało 6 doraźnych PPK przy strażnicach:

- w Lubawce,
- w Chełmsku,
- w Golińsku,
- w Łomnicy,
- w Lewinie Kłodzkim
- w Boboszowie⁵⁹.

Wszędzie były to punkty funkcjonujące jeszcze przed wojną, wykorzystywano także ponemiecką infrastrukturę graniczną.

Wraz z powstaniem Oddziału wprowadzano korekty wynikające z konieczności wymuszonej praktyką. Do takich należało niewątpliwie zreorganizowanie poczty polowej wynikające z potrzeby jej dostosowania do warunków pokojowych.

Zgodnie z rozkazem nr 0226/Org. z 27 sierpnia 1945 r. Dowódcy Okręgu Wojskowego Śląsk rozwiązane zostały stacje pocztowe i wojskowe urzędy pocztowe. Od tego czasu obsługę poczty prowadziły urzędy pocztowe wg właściwości miejscowej stacjonowania jednostek. Poszczególne pododdziały miały obowiązek rejestracji w najbliższych im urzędach pocztowych. To posunięcie świadczyło o zmianie sytuacji i normalizacji sytuacji.

⁵⁷ Wyciągi i odpisy rozkazów Dowódcy Okręgu Wojskowego Śląsk, ASG, sygn. II 274.11.

⁵⁸ Sprawozdanie miesięczne nr 1 z 25.01.1946 r., sprawozdania z działalności operacyjno-służbowej 11 OOP, ASG, sygn. II 274.30, s. 12.

⁵⁹ W. Marcola, *Rola...*, op. cit., s. 29.

19 listopada, dla podniesienia efektywności sił i środków, Oddziałowi przekazano 67 samochodów, które rozdysponowane zostały do pododdziałów. Natomiast 11 grudnia 1945 r. wzmocniony on został 696 sztukami koni wierzchowych, artyleryjskich i taborowych⁶⁰.

11 Oddział Ochrony Pogranicza istniał kilkanaście miesięcy. Był to jednak okres bardzo gorący a mimo to pozwolił na opanowanie trudnej (z wielu względów) sytuacji. Dzięki temu możliwe było przejście do kolejnej fazy administracyjno-organizacyjnego kształtowania Wojsk Ochrony Pogranicza a dla jednostki z Kłodzka oznaczało następane zmiany.

Zmiany organizacyjne. Powołanie Wrocławskiego Oddziału Wojsk Ochrony Pogranicza nr 11 (1946-1948)

Dalsze poważniejsze zmiany przyniósł z sobą rok 1946. Największe wątpliwości budziła kwestia podwójnego podporządkowania Wojsk Ochrony Pogranicza, co utrudniało sprawność dowodzenia i kierowania. W związku z tym postulowano zrezygnowanie z Wydziałów WOP przy sztabach okręgów oraz bezpośrednie podporządkowanie oddziałów Departamentowi WOP, którego uprawnienia i kompetencje byłyby znacznie poszerzone⁶¹.

Nowych rozwiązań wymagało też zagadnienie struktury etatowej poszczególnych ogniw dowodzenia. Dotychczasowe etaty cechowały się szablonowością, nie były dostosowane do specyfiki poszczególnych odcinków (np. wszystkie strażnice miały jednakową obsadę etatową).

Usprawnień organizacyjnych wymagała również służba kontroli ruchu granicznego (KRG) w związku z nowymi wymaganiami w zakresie tempa i precyzji odpraw granicznych⁶².

„Niezbędną w tych warunkach reorganizację przeprowadzono jesienią 1946 roku. Jej podstawę stanowił rozkaz organizacyjny ministra obrony narodowej nr 0153/Org. z dnia 21 września 1946 r. Polecał on w terminie do 1 listopada 1946 r. dokonanie zmian w strukturze organi-

⁶⁰ Rozkazy nr 06 10.11.1945 r., nr 08 z 19.11.1945 r., nr 021 z 1.12.1945 r., Rozkazy 11 OOP, ASG, sygn. 274.3.

⁶¹ W. Marcola, *Rola...*, op. cit., s. 30.

⁶² J. Ławski, *Ochrona...*, op. cit., s. 185-188.

zacyjnej centralnych i terenowych ogniw dowodzenia WOP. Jednym z najistotniejszych było polecenie rozformowania Wydziałów WOP w sztabach okręgów oraz samodzielnych kompanii łączności przeznaczonych do obsługi Wydziałów WOP.

Ich stany osobowe miały być wykorzystane na uzupełnienie wakatów w jednostkach granicznych. Tak więc wyeliminowane zostało pośrednie, niepotrzebne ogniwo dowodzenia. W związku z tym innego znaczenia nabierał Departament WOP. Przede wszystkim szef Departamentu uzyskał uprawnienia dowódcy WOP i pełną odpowiedzialność za organizację ochrony granicy, łącznie ze sprawami kadrowymi⁶³.

Ważnym skutkiem rozkazu dla 11 OOP było jego bezpośrednie podporządkowanie szefowi Departamentu Wojsk Ochrony Pogranicza. Zmieniono również nazwę oddziału na 11 Wrocławski Oddział Wojsk Ochrony Pogranicza. Stan etatowy oddziału zmniejszył się do 1900 etatów wojskowych i 14 cywilnych⁶⁴. Pomimo zmian kadrowych wciąż mało było pracowników cywilnych – w tym takich, których dzisiaj moglibyśmy określić mianem urzędników Służby Cywilnej. Brak w Wojskach Ochrony Pogranicza pracowników tej kategorii wskazywał na ciągle niepewną sytuację oraz zbytne zmilitaryzowanie wielu dziedzin administracyjno-logistycznego zaplecza.

Po rozsadach kadrowych zmniejszono obsadę strażnic o 9 żołnierzy (z 56 do 47). Zmniejszono też liczbę stanowisk w sztabach komend odcinków, średnio o 79 żołnierzy (ze 147 do 68). Redukcja etatów objęła także stanowiska w sztabie oddziału, np. stan osobowy grupy manewrowej zmniejszono o 28 żołnierzy (ze 175 do 147)⁶⁵. Wszystkie te redukcje oraz przetasowania miały na celu obniżkę kosztów ekonomicznych i wzmocnienie działań organizacyjnych. Częściowo przyniosło to efekt, szczególnie po likwidacji części etatów oficerskich i zastąpieniu ich podoficerskimi a w niektórych przypadkach szeregowymi.

Zmiany nastąpiły i dotknęły przede wszystkim miejsc w sztabach komend odcinków, gdyż zlikwidowano etaty: szefa służby chemicznej, inżynierskiej, zaopatrzenia artyleryjskiego, finansowego. Natomiast etaty

⁶³ H. Dominiczak, *Zarys...*, op. cit., s. 59 i n.

⁶⁴ H. Dominiczak, *Wojska...*, op. cit., s. 127.

⁶⁵ J. Ławski, *Ochrona...*, op. cit., s. 192-200.

oficerskie: szefa służby psów, dowódcy plutonu ochrony, dowódcy plutonu transportowego oraz kierownika kancelarii zastąpiono etatami podoficerskim. Ten ostatni ruch był podyktowany raczej brakiem wykształconych kadr niż potrzebą zmiany zaszerogowania na stanowiskach. Po reformie etatów zmniejszyła się też liczba oficerów w strażnicach w związku ze zniesieniem etatu zastępcy komendanta strażnicy ds. polityczno-wychowawczych i zastąpieniem go etatem podoficera polityczno-wychowawczego⁶⁶.

W kolejnym etapie reorganizacji dokonano zmian w terenie, gdzie przeorganizowano wszystkie istniejące Przejściowe Punkty Kontrolne zmieniając w pierwszym rzędzie ich dyslokację, która została dostosowana do potrzeb zmieniającego się otoczenia. Chodziło głównie o stworzenie lepszych warunków do wydajniejszej i szybszej obsługi zwiększającej się wymiany towarowej i handlowej z zagranicą. W tym celu postarano się o zapewnienie odpowiedniej obsady osobowej załóg przejść. Ponadto przejścia podzielono na odpowiednie kategorie wg kryterium nasilenia ruchu osobowego a także terenowego. W związku z tym wyodrębniono trzy kategorie Przejściowych Punktów Kontrolnych: „A”, „B” i „C”. Po przeprowadzeniu reorganizacji we Wrocławskim Oddziale WOP nr 11 funkcjonowały następujące PPK:

- kolejowe, kat. „A”: Międzyzlesie,
- drogowe, kat. „C”: Bobrza,
- kolejowe, kat. „C”: Mirowsk,
- drogowe, kat. „C”: Lubawsk,
- kolejowe, kat. „C”: Lubawsk,
- drogowe, kat. „C”: Słone⁶⁷.

We wcześniejszym okresie w pracy PPK w ciągu roku zachodziły też inne zmiany, aczkolwiek mniej istotne. Uregulowano m.in. kwestię

⁶⁶ W. Marcola, *Rola...*, op. cit., s. 32.

⁶⁷ Sprawozdanie roczne za okres 01.01.1946 – 31.12.1946 r., Sprawozdania z działalności operacyjno-służbowej 11 OOP, ASG, sygn. II 274.30, s. 5; Miejscowość Lubawsk to obecnie Lubawka, Mirowsk to Mieroszów, natomiast Słone to obecnie Kudowa – Słone wcześniej do lat siedemdziesiątych wioska położona obok Kudowy Zdroju przy międzynarodowej trasie E8 do czeskiej Pragi.

przemieszczania się przez granicę żołnierzy Armii Czerwonej, którzy odtąd mieli przekraczać ją przez Przejściowy Punkt Kontrolny nr 46 w Boboszowie na podstawie specjalnych przepustek⁶⁸.

Odprawa wyjazdowa odbywała się do pierwszej stacji po stronie Republiki Czechosłowackiej, natomiast wjazdowa do pierwszej stacji po stronie polskiej. Rozwiązanie takie podyktowane było względami praktycznymi a głównie chodziło o to, aby pociągi jeżdżące tędy w kierunku Pragi i Wiednia były sprawnie odprawiane.

Niektóre z wprowadzonych zmian nie przyniosły skutku. Ponadto cały czas następowała zmiana kadr. W styczniu 1946 r. do 206 pułku Armii Czerwonej we Wrocławiu skierowano 52 podoficerów i żołnierzy Armii Radzieckiej⁶⁹. Aby zaspokoić powstałe w ten sposób braki uruchomiono na prędce kurs podoficerów. W marcu przeniesiono strażnicę 235 z Bobrzy do miejscowości Pisary, zaś ze strażnicy 239 w Zieleńcu wydzielono placówkę w Podgórzu. W czerwcu z kolei sztab 51 odcinka przeniesiono z gmachu gimnazjum w Bystrzycy Kłodzkiej do siedmiu małych domków przy ulicy Odrowąża, zaś w listopadzie sztab 52 odcinka w Dusznikach Zdroju przeniesiono na ulicę Zdrojową. 27 grudnia 1946 r. zlikwidowano placówkę nr 249 strażnicy w Granicznych Budach⁷⁰. Nowe miejsca dyslokacji strażnic były efektywniejsze z punktu widzenia techniczno-administracyjnego oraz rozpoznawczo-śledczego.

W połowie grudnia 1946 roku jednostka otrzymała sztandar ufundowany przez mieszkańców nadgranicznych powiatów. W uroczystości jego nadania i wręczenia wzięli udział wysocy rangą dostojnicy państwowi: premier rządu polskiego Edward Osóbka-Morawski, minister obrony narodowej Michał Rola-Żymierski oraz szef departamentu WOP gen. bryg. Gwidon Czerwiński i dowódca Okręgu Wojskowego Śląsk gen. broni Stanisław Popławski⁷¹.

⁶⁸ W. Marcola, *Rola...*, op. cit., s. 32.

⁶⁹ Rozkazy dzienne 11 OOP nr 09 z dn. 28.01.1946 r., nr 016 z dn. 20.02.1946 r., ASG, sygn. II 274.23.

⁷⁰ Sprawozdanie za rok 1946, Sprawozdania z działalności operacyjno-służbowej 11 OOP, ASG, sygn. II 274.30.

⁷¹ Z. Jackiewicz, *Wojska Ochrony...*, op. cit., s. 151.

W pierwszych sześciu miesiącach roku dowódca Okręgu rozkazem 0166 zwolnił ze stanowiska szefa sztabu Oddziału płk Buchwałowa i mianował go dowódcą 10 OOP, a od 13 czerwca obowiązki zastępcy dowódcy ds. polityczno-wychowawczych objął mjr Kaczmarski. W dniu 21.09.1946 r. dowódca Okręgu rozkazem personalnym nr 0498 zwiesił w czynnościach służbowych dowódcę Oddziału ppłk Głazkova. Decyzja ta była spowodowana wydarzeniami, jakie zaszły 10 września 1946 r. na strażnicy nr 244, w wyniku których zginął zastępca komendanta ds. zwiadu chor. Henryk Dąbrowski⁷². Jak się okazało został on zastrzelony przez pełniącego obowiązki komendanta strażnicy por. Kajdę. Po tym tragicznym incydencie doszło do zbiorowej dezercji załogi strażnicy pod dowództwem komendanta, który został oskarżony o przynależność do grupy Narodowych Sił Zbrojnych „Maślanka”, ujęty i następnie skazany⁷³. Konsekwencją tych zdarzeń była kontrola z Okręgu, która wykazała niski poziom służby granicznej w Oddziale, nieporadność dowódcy w wypełnianiu swych obowiązków, niski stopień rozeznania terenu przez oficerów, liczne nielegalne przekroczenia granicy i kradzieże po stronie czeskiej (o czym nie wiedział WOP), okradanie ludności cywilnej przez żołnierzy, ucieczki aresztowanych i zatrzymanych. Wszystkie te niedociągnięcia i zaniedbania w konsekwencji doprowadziły do dymisji ppłk Głazkova. Obowiązki dowódcy objął po nim ppłk Mickiewicz.

Organizacyjno-strukturalne ustalenia przyjęte w końcu 1946 roku zostały poddane dalszym modyfikacjom już na początku następnego roku. 3 marca 1947 r. ukazał się rozkaz Naczelnego Dowódcy Wojska Polskiego nr 0771/Org., który nakazywał, głównie ze względów finansowych, dalszą reorganizację WOP a tym samym obniżenie kosztów jego funkcjonowania.

Zmniejszono stan osobowy Oddziału do 1798 etatów wojskowych i 13 cywilnych. Liczba komend odcinków i strażnic w Oddziale została zachowana. Wprowadzono natomiast cztery kategorie strażnic:

- I – 55 etatów,
- II – 43 etaty,
- III – 31 etatów,

⁷² W. Marcola, *Rola...*, op. cit., s. 33.

⁷³ Z. Jackiewicz, *Wojska Ochrony...*, op. cit., s. 8-9.

IV – 25 etatów, przy czym kategoria IV w Oddziale nie funkcjonowała. Nie zmieniono numeracji strażnic od 225 w Gieralcicach do 249 w Zaciszu, która obowiązywała od 15 listopada 1945 r. Natomiast dyslokacyjnej zmianie uległy niektóre inne strażnice. I tak strażnicę nr 244 z miejscowości Konary przeniesiono do Bytowa, zaś placówkę tej strażnicy z Głuszycy Górnej do miejscowości Krajanów. Strażnica o numerze 236 została przeniesiona z miejscowości Marynow do Lesicy a strażnica nr 226 wystawiła placówkę w miejscowości Łąka.

Odpowiednie punkty wspomnianego wyżej rozkazu organizacyjnego, jak też kolejnych wytycznych uzupełniających ustalały szereg dalszych zmian w systemie służby kontroli ruchu granicznego. Zmienione zostało dotychczas obowiązujące nazewnictwo. Istniejący w Departamencie Wojsk Ochrony Pogranicza wydział przejściowych punktów kontrolnych i konfliktów granicznych (PPK i KG) otrzymał nazwę: wydział ruchu granicznego i konfliktów granicznych (w skrócie RG i KG).

Podobną nazwę nadano usytuowanym w sztabach oddziałów sekcjom, które odtąd nazywane były sekcjami RG i KG. Przejściowe punkty kontrolne przyjęły nazwę granicznych placówek kontrolnych (GPK), co utrzymane zostało praktycznie do dzisiaj⁷⁴. Do dotychczas funkcjonujących kategorii przejść (A, B, C) dodano czwartą o nazwie „D”, i stanie etatowym 13 wojskowych oraz 1 pracownik cywilny pracujący głównie na etacie palacza lub konserwatora.

Po rozradach i zmianach organizacyjnych PPK Międzyzlesie przemianowano z kategorii „A” do „B”, PPK Mirowsk i Lubawsk pozostawiono jako „C”, PPK Bobrza, Kudowa – Słone, Lubawa przemianowano na kategorię „D”.

Przepisy rozkazu 077/Org. nakazywały też rozformować w oddziałach grupy manewrowe, spełniające rolę odwodów. Wyłoniono z ich składu tylko kompanie szkolne. W drugiej połowie roku na ich bazie zorganizowana została stała szkoła podoficerska o etacie 34 oficerów i podoficerów oraz zmiennym etacie około 140 elewów. Nietatowe kursy podoficerskie funkcjonowały w oddziałach już wcześniej⁷⁵.

⁷⁴ J. Ławski, *Ochrona...*, op. cit., s. 200.

⁷⁵ Z. Jackiewicz, *Wojska Ochrony...*, op. cit., s. 149-151.

Ostatnie miesiące funkcjonowania Wrocławskiego Oddziału WOP nr 11 przyniosły kilka istotnych dla funkcjonowania jednostki faktów. Oddział opuścili prawie wszyscy oficerowie radzieccy (pozostał tylko jeden). Zgodnie z rozkazem Departamentu WOP nr 033 z 26 czerwca 1947 r. z dniem 15 lipca na stan Oddziału została przyjęta strażnica nr 224 i Graniczny Punkt Kontrolny w Głuchołazach.

Ponadto rozkazem Dowódcy WOP zmieniona została numeracja strażnic na następujące numery:

- Głuchołazy – 52,
- Międzylesie – Boboszków (drogowe) – 53,
- Międzylesie (kolejowe) – 54,
- Kudowa – 55,
- Mirowsk – 56,
- Lubawsk – 57,
- Lubawa – 58⁷⁶.

Przez cały czas w ciągu kilkunastu miesięcy zachodziły dalsze zmiany w zabezpieczeniu materiałowym i technicznym Oddziału. Zmniejszony został stan pojazdów (z 66 na początku roku do 43 na koniec) oraz pogłowie koni (z 339 na początku roku do 261 na koniec)⁷⁷. Dziedziny te w dalszym ciągu podlegały dowódcom odpowiednich komórek w okręgach wojskowych. Hamowało to w wielu przypadkach inicjatywę Oddziału w rozwiązywaniu szeregu problemów związanych ze służbą graniczną.

Ograniczenia te znalazły rozstrzygnięcie w kolejnym dokumencie dokonującym reorganizacji Wojsk Ochrony Pogranicza, jakim był rozkaz Naczelnego Dowódcy WP nr 055/Org. z 20 marca 1948 r. Dokument ten już na wstępie podkreślał, że wydanie i wprowadzenie w życie jego poleceń podyktowane zostało koniecznością dostosowania etatów i charakteru służby granicznej do nowych, zmienionych warunków i potrzeb. Tym samym na bazie Wrocławskiego Oddziału WOP nr 11 powołano do życia 23 Brygadę Ochrony Pogranicza⁷⁸.

⁷⁶ W. Marcola, *Rola...*, op. cit., s. 35.

⁷⁷ Ibidem, s. 35.

⁷⁸ Z. Jackiewicz, *Wojska Ochrony...*, op. cit., s. 151.

Konsekwencją zaostrzenia sytuacji międzynarodowej (przygotowania do utworzenia Paktu Północnoatlantyckiego z udziałem Stanów Zjednoczonych i państw Europy Zachodniej) była konieczność intensyfikacji kontroli granicznej (w rzeczywistości) i jednocześnie jej łagodzenie (pozorne). Ta łudząca sprzeczność jest w rzeczywistości jasna a jej źródłem były działania władz zmierzające jakoby do normalizacji sytuacji. Stosowny rozkaz wzmacniał etatowo Wojska Ochrony Pogranicza i jednocześnie z terminologii granicznej usuwał wszelkie określenia wskazujące na wojskowy charakter formacji. Etaty w sztabach brygad, batalionach, strażnicach i GPK wzrosły średnio o 20%. W przypadku 23 Brygady nastąpił wzrost do 2039 (poprzednio 1798) etatów wojskowych i 12 cywilnych, co stanowiło drugą, co do liczebności jednostkę Wojsk Ochrony Pogranicza.⁷⁹

11 Oddział Ochrony Pogranicza przeformowany następnie na Wrocławski Oddział Ochrony Pogranicza nr 11 był stworzony, rozwijał się i funkcjonował w wyjątkowo trudnym oraz skomplikowanym czasie i to zarówno pod względem politycznym (w kraju) jak międzynarodowym (początek „zimnej wojny”).

Zaszeregowanie jednostki w Ministerstwie Obrony Narodowej było efektem trudnej sytuacji na granicy. Jak już wspomniałem, wojska liniowe obsadzając południowe rubieże państwa na terenie powiatu kłodzkiego stykały się z policją niemiecką i czeskimi placówkami w Kłodzku, Dusznikach i Kudowie Zdroju. W takich miejscowościach jak Międzylesie, Domaszków i Międzygórze dochodziło nawet do drobnych potyczek z żołnierzami armii czechosłowackiej⁸⁰.

Pomimo zaognionej sytuacji żołnierze tworzonych Wojsk Ochrony Pogranicza w większości starali się dobrze wypełniać swoją służbę a dzięki ich zaangażowaniu udało się załatwić pozytywnie wiele spraw, jak choćby usprawnić drogowy i kolejowy ruch graniczny.

Należy także pamiętać o tym, iż okres 1945-1948 to czas przejmowania władzy przez komunistów i związanych z tym zmian. Tak naprawdę trudniejszy czas dopiero nadchodził. Postępujący stalinizm wprowadził w Wojsku Polskim i innych formacjach zmilitaryzowanych (Milicja

⁷⁹ W. Marcola, *Rola...*, op. cit., s. 37.

⁸⁰ *Ibidem*, s. 149.

Obywatelska, Korpus Bezpieczeństwa Wewnętrznego) daleko idące – często patologiczne – zmiany, które odbiły się głębokim echem także w opisywanej kłodzkiej jednostce Wojsk Ochrony Pogranicza.

Mam nadzieję, iż artykuł ten będzie przyczynkiem do rozwoju badań historycznych nad kłodzką jednostką WOP.

Ziemiańek Wiesław; Proces powstania, organizacji i rozwoju Wojsk Ochrony Pogranicza w latach 1945-1948 na przykładzie jednostki w Kłodzku, w: *Problemy Ochrony Granic. Biuletyn nr 23 (2003)*, s. 7 – 43.