

Bogusław TOMASZEWSKI  
Szczecin



## WYTYCZENIE POLSKO-RADZIECKIEJ GRANICY PAŃSTWOWEJ NA ODCINKU BIESZCZADZKIM

Wraz ze zbliżającym się końcem II wojny światowej powoli krystalizował się powojenny obraz Europy. Podczas trwającej od 4 do 11 lutego 1945 roku konferencji w Jałcie, nazywanej też Konferencją Krymską, decyzją przywódców trzech mocarstw – Churchilla, Roosevelta i Stalina, określono przyszłe granice Polski. W Końcowym Protokole konferencji przyjęto ostatecznie, iż wschodnia granica przebiegać będzie wzdłuż linii Curzona, natomiast na zachodzie i północy Polska uzyska znaczne korzyści terytorialne.

16 sierpnia 1945 roku podpisana została w Moskwie między Rządem Rzeczypospolitej Polskiej a Rządem Związku Socjalistycznych Republik Radzieckich umowa o polsko-radzieckiej granicy państwowej.<sup>1</sup> W zawartej „w duchu przyjaźni i zgody” Umowie postanowiono zgodnie z decyzją Konferencji Krymskiej ustalić granicę państwową między Polską a Związkiem SRR wzdłuż „linii Curzona” z odchyleniem od niej na rzecz Polski od pięciu do ośmiu kilometrów, zgodnie z załączoną mapą w skali 1:500000.<sup>2</sup> Na mapie tej wyrysowana została umowna linia graniczna. W artykule 2 Umowy opisano przebieg przyszłej granicy: *„od punktu, położonego około 0,6 kilometra na południowy zachód od źródła rzeki San, na północny wschód w kierunku źródła rzeki San i dalej z biegiem rzeki San środkiem jej nurtu do punktu, położonego na południe od miejscowości Solina, dalej na wschód od Przemyśla, (...) do zbiegu granic Rzeczypospolitej Polskiej, Litewskiej SRR i Prus Wschodnich, pozostawiając Grodno po stronie ZSRR.”*<sup>3</sup> Wytyczenie granicy w terenie miało być dokonane przez Mieszaną Komisję Polsko-Radziecką z siedzibą w Warszawie, która miała się zebrać nie później niż w 15 dni po wymianie dokumentów ratyfikacyjnych.

<sup>1</sup> Dz.U. z 1947 r., Nr 35, poz. 167.

<sup>2</sup> Artykuł 1, tamże.

<sup>3</sup> Punkt ten położony był na południo-wschodnim zboczu Piniaskowego, około 150 m poniżej szczytu. Zachodnie zbocze Krzemieńca jako miejsce, od którego rozpoczynała swój bieg granica polsko-radziecka określone zostało w kwietniu 1946 roku. Zob. przypis 15.

Przeprowadzenie granicy na terenie dawnych Prus Wschodnich odłożono na czas późniejszy. Dokonano tego dopiero w 1957 roku.

Umowa o polsko-radzieckiej granicy państwowej przyjęta została i ratyfikowana przez Krajową Radę Narodową na mocy Ustawy z dnia 31 grudnia 1945 roku.<sup>4</sup> Wymiana dokumentów ratyfikacyjnych nastąpiła w Warszawie w dniu 4 lutego 1946 roku.

Do wyznaczenia szczegółowej granicy w terenie, jej utrwalenia, pomiaru i opracowania dokumentów granicznych powołana została „*Mieszana Komisja Polski i ZSRR do delimitacji granicy Państwowej między Rzeczypospolitą Polską a Związkiem Socjalistycznych Republik Radzieckich*”.

Skład osobowy Mieszanej Komisji był następujący:

- delegacja Polska:
  - 
  - Przewodniczący – Wiceminister dr Aleksander Żaruk-Michalski;  
członkowie:
    - gen. dyw. Jerzy Bordziłowski
    - płk Teodor Naumienko
    - sekretarzem był J. Zambrowicz.
- delegacja Radziecka:

Przewodniczący – Radca A. Aleksandrow  
członkowie:

- gen. mjr G. Czumakow
- gen. mjr E. Krasowskij
- sekretarz Lagunow.<sup>5</sup>

Pierwsze posiedzenie Komisji Mieszanej odbyło się w dniu 7 marca 1946 roku i tym samym prace związane z delimitacją granicy polsko-radzieckiej zostały rozpoczęte.

Prace przygotowawcze polegające na opracowaniu Statutu Mieszanej Komisji, odpowiednich instrukcji: o rozmieszczeniu znaków granicznych, trybu przekraczania granicy przez personel Komisji, czy też

<sup>4</sup> Dz.U. z 1946 r., Nr 2, poz. 5.

<sup>5</sup> Pismo l.dz. 654/47 z dnia 30.12.1947 r. Naczelnika Dyrekcji Pomiarów Granic Państwa inż. Rybarskiego do Przewodniczącego Komisji Delimitacyjnej Ministra Żaruka-Michalskiego. Archiwum Ministerstwa Spraw Zagranicznych (A MSZ), zespół 1, wiązka 5, tom 50, str. 1 i nast.

wykonywania pomiarów „aerofoto-topograficznych i geodezyjnych” jak i sposobu opisu przebiegu granicy Państwowej zakończono dnia 15 maja 1946 roku. Do tego dnia przeprowadzono również wstępne prace techniczne polegające na przeniesieniu umownej linii granicznej z mapy 1:500000 na mapę roboczą w skali 1:100000. Określono też zasady współpracy z Głównym Urzędem Pomiarów Kraju (oddanie do dyspozycji Delegacji Polskiej Mieszanej Komisji Delimitacyjnej inżynierów, mierniczych, techników i kreślarzy wraz z niezbędnym sprzętem) oraz z Wojskowym Instytutem Geograficznym (zorganizowanie wojskowych oddziałów topograficznych dla sporządzenia pomiarów topograficznych pasa granicznego).<sup>6</sup>

Dla wykonania czynności delimitacyjnych w terenie Mieszana Komisja Delimitacyjna powołała 6 Podkomisji Mieszanych, z których każda składała się z dwóch Delegacji – Polskiej i Radzieckiej. Na zdjęciu obok – Kazimierz Engwert (09.01.1902 – 21.05.1963), Przewodniczący I Podkomisji Delimitacyjnej. Foto: [geoforum.pl](http://geoforum.pl)



Podkomisjom tym wyznaczono do opracowania następujące odcinki granicy:

- *I Podkomisja* – od styku granic Polski, ZSRR i Czechosłowacji przez Beskidy i po rzece San do miejscowości Solina, długości 145,6 km;
- *II Podkomisja* – od miejscowości Solina przez Ustianową i Medykę do rzeki Sołokija, długości 160,0 km;
- *III Podkomisja* – po rzece Sołokija i południowej części rzeki Bug do linii kolejowej Lublin-Kowel, długości 226,1 km;
- *IV Podkomisja* – po północnej części rzeki Bug do miejscowości Niemirów, długości 239,8 km;
- *V Podkomisja* – przez Puszcę Białowieską do miejscowości Krynki, długości 158,1 km;
- *VI Podkomisja* – przez ziemię Grodzieńską, lasy augustowskie i po dawnej granicy polsko-litewskiej do styku granic Polski-Litewskiej SRR i byłych Prus Wschodnich.<sup>7</sup>

Całkowita długość delimitowanego odcinka granicy wschodniej wynosiła 1115 km.

<sup>6</sup> Tamże, str. 3.

<sup>7</sup> Tamże, str. 4.

W celu sprawnego przeprowadzenia delimitacji ustalono, iż tereny Podkomisji o numerach nieparzystych obejmuje Strona Polska, a tereny Podkomisji o numerach parzystych Strona Radziecka. Kontrola prac wykonanych przez każdą ze stron samodzielnie polegała na wzajemności.

Do zadań Podkomisji należało:

1. Określenie przebiegu linii granicznej w terenie według mapy umownej;
2. Ustawienie znaków granicznych i sporządzenia dla każdego z nich protokołu;
3. Wykonania prac geodezyjnych celem wyznaczenia współrzędnych punktów granicznych i założenia podkładu geodezyjnego do sporządzenia mapy topograficznej;
4. Sporządzenie mapy topograficznej w skali 1:25000 dla pasa o szerokości jednego kilometra, po 0,5 km z każdej strony linii granicznej, z oznaczeniem na tej mapie ustalonej granicy i znaków granicznych;
5. Sporządzenie protokółarnego opisu przebiegu linii granicy Państwowej na odcinkach Podkomisji.<sup>8</sup>

Kierownictwo nad pracami techniczno-pomiarowymi na całej granicy sprawował, oddelegowany do dyspozycji Delegacji Polskiej MKD, Naczelnik Dykcji Pomiarów Granic Państwa Głównego Urzędu Pomiarów Kraju – płk inż. Piotr Aleksander Rybarski.<sup>9</sup> Nadzór nad pracami topograficznymi na całej linii granicznej sprawował Szef Wojskowego Instytutu Geograficznego płk Teodor Naumienko,<sup>10</sup> zarazem członek Delegacji Polskiej MKD.

Poczynając od 21 maja 1946 r. Delegacje Polskie Mieszanych Komisji rozpoczęły kolejno załadowywanie transportów i wyjazd na wyznaczone odcinki pracy. W ustalonym przez Mieszaną Komisję terminie, tj. w dniu 1 czerwca 1946 r., prace w terenie na całej długości granicy zostały rozpoczęte.<sup>11</sup>

---

<sup>8</sup> Tamże, str. 5.

<sup>9</sup> Rybarski, Piotr Aleksander (1879-1959) geodeta, pułkownik WP.

<sup>10</sup> Naumienko, Teodor (1903-1987), zob.: <http://www.geoforum.pl/?menu=46881,46884&page=persons&id=50>

<sup>11</sup> Pismo l.dz. 654/47 z dnia 30.12.1947 r., str. 8.

Obie Delegacje, Polska i Radziecka, zakwaterowane były na swoim terenie. Posiedzenia zwykle odbywały się dwa razy w miesiącu, na przemian raz na terytorium Polski, a raz w ZSRR.

Podstawę dla wyznaczenia granicy w terenie dawała Podkomisjom mapa, tzw. robocza, w skali 1:100000 z wyrysowaną na niej linią graniczną. Mapę tą sporządziła Mieszana Komisja Delimitacyjna na podstawie mapy umownej w skali 1:500000. Mapy robocze zaopatrzone były w podpisy i pieczęcie. Wykonano je tak, żeby każda Delegacja w Podkomisji otrzymała egzemplarz swojego odcinka.

Posiłkując się sytuacją na mapie i w terenie Podkomisje wyznaczyły co 2-3 km punkty linii granicznej, po czym po wytyczeniu i oczyszczeniu linii granicznej przez personel Delegacji i po skorygowaniu wyznaczonej linii – wskazywała miejsca pod znaki graniczne. Podczas tych czynności granice własności nie były brane pod uwagę. Starano się natomiast przestrzegać następujących zasad:

- żeby linia graniczna nie odbiegała od linii ustalonej na mapie roboczej,
- żeby widoczność między sąsiednimi znakami była zachowana i
- żeby odległość między znakami granicznymi nie przekraczała 1000 m.

W przypadku przechodzenia granicy przez osiedla ludzkie dopuszczano dokonania jej przesunięcia nie dalej niż o 100 m. Przesunięcia powyżej tej wartości musiały być aprobowane przez Komisję Mieszaną.<sup>12</sup>

Dla oznaczenia wyznaczonej w terenie linii granicznej, ustalony został przez Mieszaną Komisję Delimitacyjną znak graniczny, składający się z następujących typów:<sup>13</sup>

- w punktach zmiany ogólnego kierunku linii granicznej (punkty załamań głównych) i w poszczególnych jej miejscach charakterystycznych - na samej linii granicznej, jako centr (punkt środkowy), znak betonowy – monolit, z obu stron zaś linii granicznej, w odległości 2,50 m od centra słupy drewniane na kant ociosane o wymiarach w przekroju 0,22 x 0,22 m, o długości 3,20 m, z czego 2,06 m nad ziemią.
- w pozostałych punktach na gruncie stałym na samej linii granicznej, jako centr, słupek drewniany (na odcinku I Podkomisji

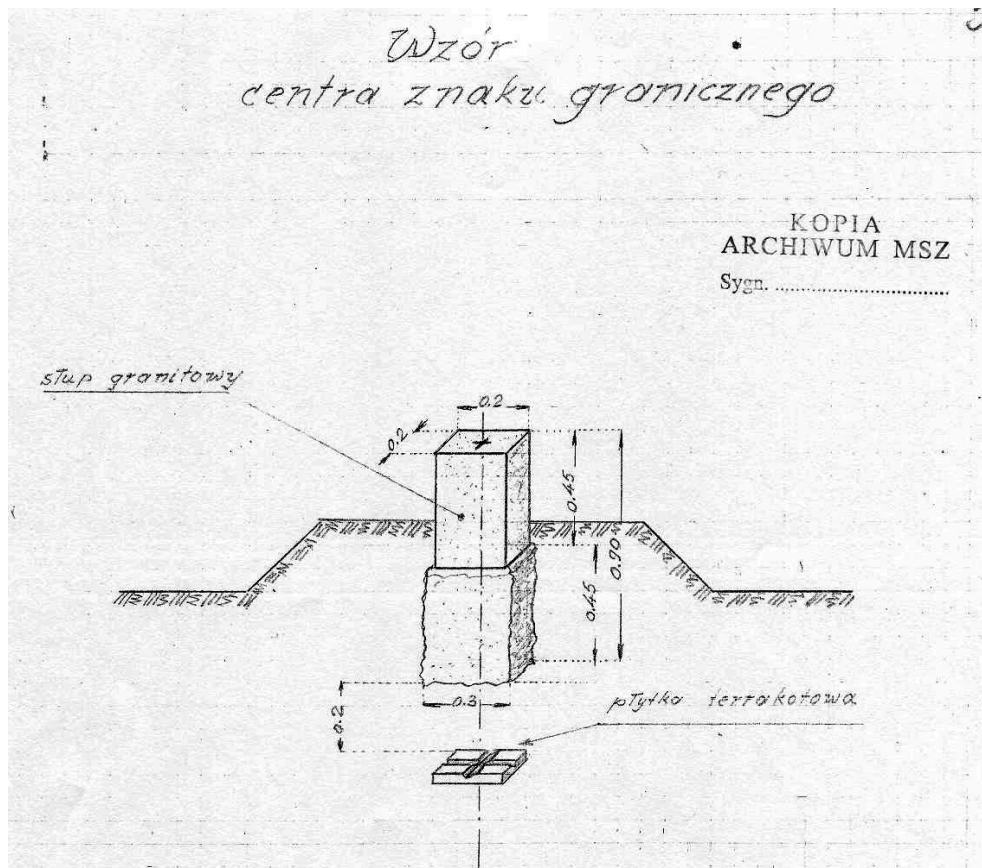
---

<sup>12</sup> Tamże, str. 9.

<sup>13</sup> Tamże, str. 11.

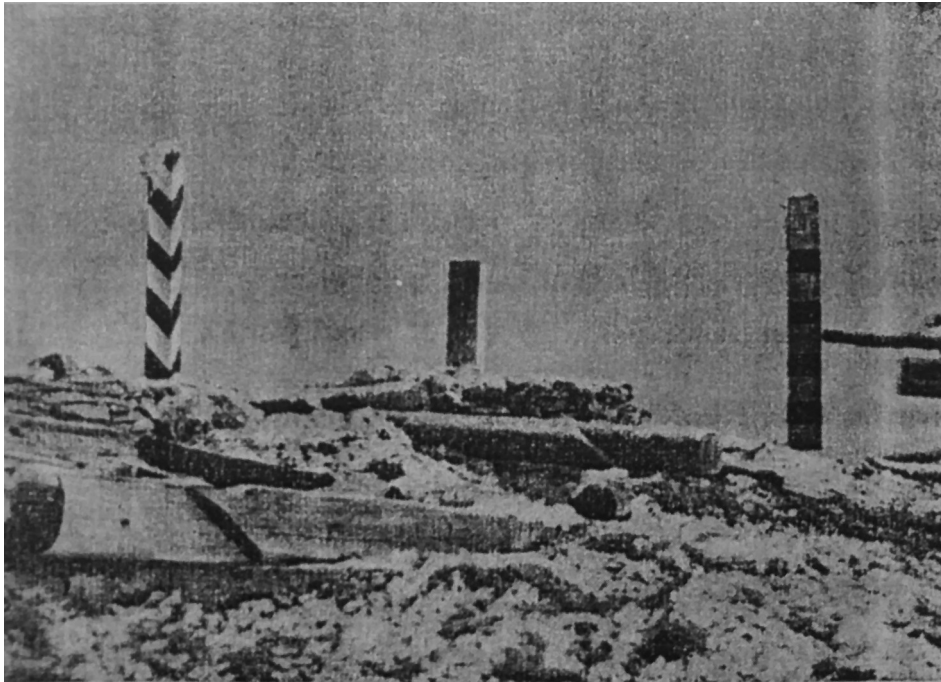
na terenie górskim słupek kamienny, ale o tym w dalszej części artykułu) z usypanym i obłożonym darnią lub kamieniami kopcem o średnicy 1,0 m. Z obu stron linii granicznej, w odległości 2,50 m od centra, słupy drewniane ustawione parami naprzeciw siebie.

- na granicy wodnej ustawione miały być po obu stronach rzeki granicznej, strumienia, rowu, kanału lub jeziora na brzegach lub na wyspie i na brzegu drugiej strony naprzeciw siebie parami słupy drewniane.
- w miejscu przejścia linii granicznej z gruntu stałego na wodę i z wody na grunt stały - centr (znak betonowy) i dwa słupy drewniane po obu stronach linii granicznej na jednym brzegu i 3. słup drewniany na przedłużeniu granicy lądowej na przeciwległym brzegu wody (tzw. słup kierunkowy).<sup>14</sup>



<sup>14</sup> Taki znak betonowy, mylnie uważany za pomnik, pełni rolę centra znaku granicznego nr 224 stojącego w miejscu przejścia granicy z odcinka suchego na mokry – umowne źródło rzeki San. W tym przypadku nie ma słupa kierunkowego, ponieważ linia graniczna na Sanie, biegnąc dalej w tym samym kierunku, stanowi przedłużenie granicy lądowej (vide pkt 1).

Pod wszystkimi centrami (słupami drewnianymi) założono znaki podziemne w postaci rurek drenarskich lub butelek. Słupy graniczne, oznaczone herbem państwowym i kolejnym numerem z południa na północ, pomalować miała każda strona według swoich wzorów.



Znak graniczny nr 173 z przedwojennym kamieniem granicznym nr X-13 jako centrem (Kińczyk Bukowski)

W artykule tym skupimy się na dokonaniach Delegacji Polskiej I Podkomisji pracującej w terenie od punktu styku granic Polski, ZSRR i Czechosłowacji (znak graniczny Krzemieniec<sup>15</sup>) do miejscowości Solina.

W skład I Podkomisji Mieszanej Polski i ZSRR wchodził:

- ze strony polskiej

- mjr Kazimierz Engwert<sup>16</sup> – Przewodniczący

<sup>15</sup> Protokół początkowego znaku granicznego „Krzemieniec” sporządzony został przez Mieszaną Komisję Związku SRR i Republiki Czechosłowackiej do Delimitacji granicy państwowej między ZSRR i Czechosłowacją w dniu „18” kwietnia 1946 r. z udziałem przedstawiciela Rzeczypospolitej Polskiej.

<sup>16</sup> Engwert, Kazimierz (1902-1963), zob.:

<http://www.sww.geoforum.pl/menu=47155,47238,47245&link=wojsko-w-okowach-radzieckiej-doktryny-politycznej-aresztowania-i-likwidacja-wig>

- inż. Witold Kownacki – Vice Przewodniczący, Kierownik Grupy Geodezyjnej
- inż. J. Kuligowski – Kierownik Grupy Topograficznej
- sekretarz Z. Koćmierowski
- ze strony radzieckiej
  - płk Diergaczenko
  - mjr Bardukow
  - kpt. Barbassow
  - sekretarz Czarekyszwili

Delegacja I Podkomisji zakwaterowana została w Ustrzykach Górnych. Do ochrony zespołu geodetów, techników mierniczych, topografów jak również personelu pomocniczego przydzielono żołnierzy z 18. i 21. Samodzielnego Batalionu Saperów. Oddziały saperskie, odpowiednio przeszkolone, oddały nadzwyczajne zasługi nie tylko przy pomiarach, ustawianiu znaków granicznych ale przede wszystkim przy wykonywaniu ciągnących się na długości wielu kilometrów przesiek leśnych. Dodatkowo przyczynili się do odbudowy zniszczonych mostów i poprawy dróg oraz rozminowywali teren pracy.<sup>17</sup>

W planie pracy sporządzonym dla grupy geodezyjnej 7 czerwca 1946 r. napisano:

*„Część geodezyjna na czas od 11 VI – 20 VII 1946 r., odcinek górski od punktu Kremenaros do punktu Sianki ogółem 33 km.*

*Ze względu na teren górski przewidujemy na ten odcinek nie więcej niż 1 km dziennie, a za tym wykonanie całego odcinka górskiego zajmie około 40 dni, wliczając dni świętowania i dni niepogody.*

*Pozostały odcinek jest znacznie łatwiejszy do wykonania. Wydajność dzienna może wynosić 3 km, czyli, że cały odcinek powinien być wykonany do dnia 10 października 1946 roku.”<sup>18</sup>*

Plan pracy dla grupy topograficznej przewidywał:

*„(...) wydajność pracy na odcinek górski dziennie wynosi 0,3 km na 1 topografa, czyli, że dziennie może być zdjęte 1,5 km.*

*W związku z tym wykonanie całego odcinka przewidujemy do dnia 29 lipca 1946 postępując w obrębie za pracami grupy geodezyjnej.*

<sup>17</sup> Pismo l.dz. 654/47 z dnia 30.12.1947 r., str. 7 i nast.

<sup>18</sup> Granica Polsko-ZSRR, Plan pracy, A MSZ, z. 1, w. 1, t. 9.



*Odcinek dolny San jako łatwy do wykonania będzie zdjęty w terminie od 20 VII – 20 X 1946 wliczając ewentualne częstotliwości niepogodnych dni jesiennych.*<sup>19</sup>

Zgodnie z ustalonym planem, w dniu 11 VI 46 r. o godz. 6 rano, wyruszyły dwie grupy robocze na miejsce pracy przy punkcie Krzemieniec. Grupa geodezyjna dla prac poligonowych i stabilizacyjnych drogą przez Berehy Górne, do punktu Wielka Rawka. Z powodu bardzo uciążliwego podejścia pod szczyt Wielkiej Rawki, zwłaszcza dla furmanek, grupa dotarła do miejsca pracy dopiero o godz. 10. Grupa topograficzna idąca w całości pieszo drogą od Ustrzyk Górnych grzbietem Karpat mogła rozpocząć pracę o godz. 8, dokonała w tym dniu zdjęcia stolikowego z pasa granicznego od punktu Krzemieniec, aż pod grzbiet Wielkiej Rawki. Wymarsz był przygotowany na dwa dni. Z powodu deszczu obie grupy wróciły do kwater następnego dnia.<sup>20</sup>

Przy komisyjnym przeglądzie przebiegu linii granicznej stwierdzono, że na północny zachód od punktu Czeremcha, na odcinku około 4 km długości znajduje się pole minowe, zaminowane minami przeciw piechocie. Ze względu na charakter min i gęste poszycie rozminowanie go chociażby tylko dla wykonania przesieki granicznej i wizur dla zdjęcia stolikowego wymagało bardzo dużego nakładu ostrożnej pracy. Jako, że skuteczność swą miny te miały stracić dopiero po 4. latach, a według opinii dowódcy saperów nawet po rozminowaniu pozostałoby ich w terenie około 20 % prace na granicy wiązały się z dużym ryzykiem.<sup>21</sup>

Na Krzemieńcu, na styku granic Polski Czechosłowacji i ZSRR, I Podkomisja zastała betonowy obelisk trójścienny wysokości 1,5 m. Do obelisku tego zamocowane były, wykonane z białej blachy, dwie tablice:

- czechosłowacka, o treści „ČSR / Kremenec”,
- - radziecka z napisem „СССР / Кременец”.

Po wykonaniu odcisków obu tablic zwrócono się z prośbą do Generalnego Sekretariatu Mieszanej Komisji Polski i ZSRR o zamówienie odpowiedniej polskiej tablicy według załączonego wzoru, o treści „RP / Krzemieniec”.<sup>22</sup>

<sup>19</sup> Plan topograficzny, odcinek górski 33 km, Tamże.

<sup>20</sup> Sprawozdanie z działalności I Podkomisji za okres od 10 VI do 20 VI 1946, Ustrzyki Górne 21.06.1946, A MSZ, z.1, w. 3, t. 21, str. 35.

<sup>21</sup> Tamże.

<sup>22</sup> Pismo Vice Przewodniczącego I Podkomisji Delimitacyjnej do Generalnego Sekretariatu Mieszanej Komisji Polski i ZSRR (...) w Warszawie, l.dz. Zap/71/46, Ustrzyki Górne 22.06.1946, A MSZ, z.1, w. 3, t. 21, str. 33.



Odcisk tablicy CSR ze znaku granicznego Krzemieniec

Podczas przeglądu przebiegu przyszłej granicy polsko-radzieckiej, która pokrywała się z linią dawnej granicy polsko-czechosłowackiej, stwierdzono w terenie przedwojenne znaki graniczne. Na wniosek członka Delegacji Polskiej inż. Kownackiego, postanowiono pozostawić na dotychczasowym miejscu stare kamienie graniczne leżące na linii granicznej oraz te, które mają współrzędne. Okopcowanie zaś dostosować miano do warunków morfologicznych ich położenia.<sup>23</sup>

<sup>23</sup> Protokół nr 2, l.dz. 241/46, Ustrzyki Górne 23.06.1946, A MSZ, z. 1, w. 1, t. 9.

O zezwolenie na pozostawienie przedwojennych znaków granicznych Przewodniczący I Podkomisji Delimitacyjnej mjr K. Engwert zwrócił się z pismem do Mieszanej Komisji Delimitacyjnej w Warszawie: „Na odcinku górskim I-szej Podkomisji Delimitacyjnej tj. na byłej granicy Polski i Czechosłowacji, zastano znaki graniczne w postaci kopców ze słupami granitowymi i płytką terakotową jako znakiem podziemnym. Przy ustalaniu granicy I-sza Podkomisja Mieszana w pełnym składzie jednogłośnie przyszła do przekonania, że w ustalonych w toku swych czynności punktach załamania granicy oraz punktach poligonowych, leżących na linii granicznej, jako znaki centralne należy wziąć istniejące słupy granitowe z ich znakami podziemnymi; pozostałe zaś słupy jako zbędne usunąć z linii granicznej.

Przy powzięciu takiej decyzji I-sza Podkomisja Mieszana powodowała się następującymi względami:

1. Długotrwałość znaku granitowego,
2. Istnienie jego już na granicy,
3. Istnienie spórzędnych dla tych punktów.<sup>24</sup>

Załączając do pisma rysunek takiego znaku Polska Delegacja prosiła jednocześnie o zatwierdzenie powziętej decyzji.

Dzięki obu pismom wiemy komu możemy zawdzięczać fakt, iż do naszych czasów dotrwały przedwojenne, polsko-czechosłowackie, kamienie graniczne.

Wraz z upływem czasu pojawiały się nowe problemy. Od połowy lipca 1946 roku prace delimitacyjne wchodziły na pasmo Połoniny Bukowskiej. 12 lipca 1946 r. w Ustrzykach Górnych odbyło się zebranie I Podkomisji Mieszanej. Na zebraniu obecni byli również, dokonujący inspekcji, członkowie Polskiej Komisji Delimitacyjnej: płk Teodor Naumienko (Szef Wojskowego Instytutu Geograficznego) i inż. Rybarski (Szef Dyrekcji Pomiarów Granic Kraju GUPK).

W wyniku wyczerpującej dyskusji uchwalono następujące rezolucje:

„1/ Przesiek powinien być oczyszczony zgodnie z przepisami instrukcji zachowując 10- metrową odległość między koronami drzew. Pnie ze ściętych drzew, nie powinny przekraczać 15-20 cm wysokości. Małe krzaki, zarośla, krzewy malin i inny rodzaj zachwaszczenia na

<sup>24</sup> Pismo l.dz. Różn/76/46, Ustrzyki Górne 24.06.1946, A MSZ, z. 1, w. 3, t. 21.

*razie pozostawić z tym, że komisja poleci jesienią spalić je Wojskom Ochrony Pogranicza.*

*2/ Jako znaki graniczne pozostawić kamienie graniczne byłej granicy Polsko-Czecho- Słowackiej, a ich okopcowanie wykonać zależnie od położenia w terenie.*

*3/ Ustalić przebieg linii granicznej w rejonie szczytu Rozsypaniec w dwóch wariantach:*

*a/ wg przebiegu dawnej granicy Polsko-Czecho-Słowackiej;*

*b/ południowo-zachodni stok szczytu Rozsypaniec pozostawić po stronie polskiej. Prosić Komisję Mieszaną o przyjęcie drugiego wariantu.*

*4/ Po zasięgnięciu opinii ekspertów obu stron, rozminowanie pól minowych przeprowadzą obie strony wspólnie w pasie szerokości 40 mtr od osi granicy oraz wizjery dla zdjęć topograficznych.*

*5/ W związku z niemożliwością dostarczenia odpowiednich materiałów na wykonanie słupów granicznych przygotować słupy graniczne z materiału takiego jaki istnieje na miejscu, mimo, że zawiera około 80 % wilgotności, co nie jest zgodne z przepisami instrukcji.*

*6/ Prosić Komisję Mieszaną o wyrażenie zgody na przejście granicy przed pomalowaniem słupów granicznych i ich sfotografowaniem.”<sup>25</sup>*

To podczas tego zebrania pojawia się po raz pierwszy propozycja takiego poprowadzenia linii granicznej w rejonie Rozsypańca, by stara droga z Wołosatego do Beniowej znajdowała się po polskiej stronie.

Jak stwierdzono podczas inspekcji, postęp prac nie szedł w dostatecznym tempie. Z powodu deszczów i burz na 42 dni robocze, tj. od 1 czerwca, tylko 17 dni było odpowiednio dobrych do pracy. Słupy graniczne wyrabiane były we własnym zakresie przez saperów z drzew bukowych rosnących na niższych stokach. Wykonywano je również dla strony radzieckiej. Malowanie słupów przeprowadzić mieli specjalnie dobrani saperzy. Wszystkie tablice z godłem państwowym wydane na początku prac Podkomisji zostały umieszczone na słupach. Problemem był szybko niszczący tabor transportowy, sprzęt saperski oraz umundurowanie. Niedostateczne było zaopatrzenie w żywność tak dla ludzi jak i dla koni.<sup>26</sup>

<sup>25</sup> Protokół nr 3, l.dz. 162/46 z zebrania I Podkomisji Mieszanej ZSSR i Polski do delimitacji granicy państwowej między ZSSR i Polską z dnia 12 VII 46 o godz. 13, A MSZ, z. 1, w. 1, t. 9.

<sup>26</sup> Sprawozdanie Delegacji Polskiej Komisji Delimitacyjnej z inspekcji dokonanej w I Podkomisji w czasie od 9 do 16.07.1946, A MSZ, z. 1, w. 3, t. 28.

W związku z przesuwaniem się prac terenowych zmianie ulegały miejsca obozowania. Do 20 lipca obozowisko położone było tuż przy linii granicznej na polanie Kańczowej.<sup>27</sup> W dniach 21-24 lipca obozowisko zorganizowano we wsi Wołosate, a w dniach 25-31 lipca na Połoninie Bukowskiej.<sup>28</sup>

O postępie robót w trzeciej dekadzie lipca dowiadujemy się z Meldunku Dowódcy Saperów do Szefa Służb Inżynieryjnych: „Bataliony Saperów 18. i 21. od dnia 21 VII do 31 VII 1946 w sile 168 ludzi (w tym 21. Baon 71 ludzi) zajęte były w dalszym ciągu przy pracach nad ustalaniem granicy Polsko-Radzieckiej.” I dalej „Grupa cieśli zajęta była przy rozwożeniu słupów granicznych od punktu 137 – 186 (słupy podwójne), długość odcinka 7,5 km. Grupa przesiek za ten okres wykonała 4 km przesiek granicznych (pasa granicznego) zaczętej na szczycie Menczył, skończonej na Beskidzie Żydowskim. Wkopano słupy graniczne od punktu 137 do 178 i oznaczono numerem kolejnym po dwie sztuki na każdym punkcie. Słupy graniczne wykonane są przez grupę cieśli w terenie ręcznie i dowożone z odległości 6 – 8 km, a następnie podciągane końmi na miejsce przeznaczenia (każdego punktu z osobna).”<sup>29</sup>

Podczas czynności związanych z wytyczeniem granicy członkom Podkomisji nieustannie groziło niebezpieczeństwo ze strony oddziałów UPA. I tak na przykład „w dniu 26 VII 46 r. o godz. 0.30 w nocy bandy ukraińskie napadły na obóz na polanie pod Rozsypańcem – dzięki gotowości bojowej całego składu osobowego obozu otwarto natychmiast ogień z broni maszynowej w kierunku band i wykonano szturm z flanki, a bandy wycofały się w głąb lasu. Strat w ludziach z naszej strony nie było, przyczem 18 SBS zużył 717 sztuk amunicji do KBK i 672 szt. naboju do PPSza, a 21 SBS 620 szt. naboju do KBK i 625 do PPSza, 12 granatów zaczepnych ręcznych i 2 szt. pancernych.”<sup>30</sup>

Opracowywany w trzeciej dekadzie lipca odcinek granicy w części górskiej wydłużył się do 15 km. Wynik ten zawdzięczano z jednej strony przyspieszeniu pomiarów na otwartym grzbiecie Połoniny Bukowskiej, a z drugiej brakiem odpowiedzi Komisji Delimitacyjnej co do prac na zaminowanym odcinku granicy w rejonie Kańczowa (1115) - Wołkowe Berdo (1121).

---

<sup>27</sup> Tamże.

<sup>28</sup> Meldunek nr 139/Op Stabat 18 Sap 31 lipca 1946 do Szefa Służb Inżynieryjnych DOW-4, A MSZ, z. 1, w. 3, t. 21, str. 9.

<sup>29</sup> Tamże.

<sup>30</sup> Tamże.

Z dniem 1 sierpnia 1946 r. zarządzono przemieszczenie bazy Podkomisji w dolinę Sanu do m. Beniowa. Przeniesienie nastąpiło w dwóch częściach: drogą samochodową przez terytorium ZSRR oraz furmankami przez Rozsypaniec. Z powodu braku odpowiedniej ilości taboru jak również formalnych trudności tranzytu przez terytorium ZSRR przenoszenie trwało 2 dni.<sup>31</sup>

Wysunięta w połowie lipca propozycja przesunięcia granicy w rejonie Rozsypanca w taki sposób, że południowo-zachodnie zbocze tego szczytu pozostałoby w Polsce Uchwałą Mieszanej Komisji z dnia 10 września 1946 roku została zatwierdzona. W zamian za to dokonano przesunięcia granicy na korzyść ZSRR w rejonie wzgórza Stińska (Kińczyk Styński 1212).<sup>32</sup> W dokumentach nie wspomniano, iż w rejonie góry Menczył przebieg nowo wytyczonej granicy polsko-radzieckiej nie pokrywał się z granicą przedwojenną. Granica przedwojenna przechodziła w pobliżu szczytu głównego 1008,0 m n.p.m., a następnie kierowała się ku sąsiedniemu, mającemu wysokość 993,0 m. Powojenna granica omija szczyt główny w odległości około 120 m, pozostawiając go w Polsce.

W miesiącu październiku prace graniczne w terenie na liczącym ponad 145 km długości odcinku zbliżały się ku końcowi. Przewodniczący I Podkomisji informował Polską Komisję Delimitacyjną, iż na odcinku tej Podkomisji „(...) granica góraska została na ogół utrzymana w dawnym przebiegu granicy polsko-czeskiej, natomiast granica na Sanie była narzucona z góry i nie podlegała żadnym przesunięciom w czasie delimitacji. Ze strony ludności nie było żadnych zażaleń, ponieważ ludność ta została całkowicie usunięta z rejonu pracy I-szej Podkomisji Delimitacyjnej.”<sup>33</sup>

Mieszana Komisja Delimitacyjna, powiadomiona o zakończeniu prac w terenie, delegowała swoich członków oraz kierowników prac pomiarowych na teren danej podkomisji w celu dokonania lustracji i sprawdzenia wspomnianych prac na wybranych odcinkach, po czym podpisywała protokół przyjęcia tych prac. Powyższym aktem prace danej podkomisji, zostały zakończone, podkomisja rozwiązana, a zespoły przeznaczone do wykonania ostatecznego operatu granicznego i do likwidacji spraw gospodarczych, pieniężnych i kancelaryjnych

<sup>31</sup> Sprawozdanie z prac I Podkomisji Delimitacyjnej za okres od 1 do 31 VIII 1946, Dźwiniacz Górny 29.08.1946, A MSZ, z. 1, w. 3, t. 21.

<sup>32</sup> Pismo Przewodniczącego Delegacji Polskiej Wiceministra Żaruka-Michalskiego do Przewodniczącego I Podkomisji K. Engwerta, l.dz. KDP 187/46, Warszawa 24.09.1946, A MSZ, z. 1, w. 3, t. 28, str. 1.

<sup>33</sup> Pismo do Polskiej Komisji Delimitacyjnej, Lesko 23.10.1946, A MSZ, z. 1, w. 3, t. 21.

skierowane do Warszawy. W ten sposób prace ostatniej podkomisji zostały na początku grudnia 1946 r. przyjęte, a więc w przeciągu 6 miesięcy cała delimitowana granica w terenie została wyznaczona, pomierzona i polowy operat graniczny sporządzony, a Komisja Centralna przystąpiła do wykonania ostatecznego operatu granicznego.<sup>34</sup>

W miesiącu grudniu 1946 r. powtórzono jeszcze zdjęcia fotograficzne znaków granicznych na odcinku I Podkomisji Delimitacyjnej. Wykonane wcześniej nie udały się. Na kierownika grupy liczącej 22 osoby zaproponowano por. Stanisława Aleksandrowicza, fotografami z Wojskowego Instytutu Geograficznego mieli być: kpt. Edmund Woda i Jerzy Tuross. Ochronę stanowiło 16 ludzi przydzielonych z 8 Dywizji Piechoty.

Fotografowie zaopatrzeni byli w dwa aparaty stykowe 6x6 i dwa małoobrazkowe. Każdy znak graniczny fotografowany był z odległości 10 m jeden raz aparatem stykowym i dwa razy aparatem małoobrazkowym. Praca na odcinku górskim rozpoczęła się od przełęczki Beskid i wyruszyła dwoma grupami: jedna grupa por. St. Aleksandrowicza plus jeden fotograf i 8 ludzi ochrony udała się w kierunku góry Wielka Rawka (długość odcinka 17 km), druga zaś grupa kpt. E. Wody plus 8 ludzi ochrony udała się w kierunku m. Sianki (17 km). Na obydwu odcinkach przewidziano po dwa dni pracy z noclegiem w górach. Na odcinek wodny, wzdłuż którego fotografowie posuwali się równolegle po obu stronach Sanu, przewidziano 7 dni pracy, tj. około 16 km dziennie.<sup>35</sup>

Prace nad całością dokumentacji wchodzącej w skład operatu granicznego zawierającego m.in. opis protokółarny przebiegu linii granicznej, mapy, schematy sieci geodezyjnej, katalog współrzędnych, protokoły znaków granicznych zakończono w kwietniu 1947 roku. Tym aktem zakończono 13. miesięczne prace Mieszanej Polsko-Radzieckiej Komisji Delimitacyjnej nad ustaleniem państwowej granicy między Rzeczpospolitą Polską a Związkiem SRR. Dokumenty delimitacyjne podpisano w Warszawie 30 kwietnia 1947 roku.

W sprawozdaniach końcowych, podsumowujących całość prac napisano: *„Zgodnie z Umową o Polsko-Radzieckiej granicy państwowej z dnia 16 VIII 1945 nowa granica na odcinku I Podkomisji na lądzie stałym powinna pokrywać się z byłą granicą Polsko-Czechosłowacką, granicę zaś na wodzie stanowi rzeka San. Dawna granica polsko-czechosłowacka biegła granicami parcel gruntów prywatnych i posiadała*

<sup>34</sup> Pismo l.dz. 654/47 z dnia 30.12.1947 r., str. 23.

<sup>35</sup> Pismo Przewodniczącego I Podkomisji Delimitacyjnej do Przewodniczącego Polskiej Komisji Delimitacyjnej w Warszawie. Warszawa 4.12.1946, A MSZ, z. 1, w. 3, t. 21, str. 43.

wiele drobnych załamania, które przy delimitacji pominięto celem wyprostowania jej krętego biegu. Zmiany te jednak na ogół nie przekroczyły kilku metrów i bieg granicy wytyczono na głównym grzbiecie Karpat.<sup>36</sup> Jedynie w rejonie góry Rozsypaniec i Kińczyk Styński bieg obecnej granicy odchyła się nieco od dawnej. W rejonie góry Rozsypaniec granica nie dochodzi jak dawniej do szczytu tej góry, lecz biegnie po jej południowym zboczu wzdłuż drogi Wołosate – Beniowa, pozostawiając Rozsypaniec po stronie Polskiej. Jako rekompensata tej zmiany przesunięto obecną granicę w rejonie góry Kińczyk Styński ze szczytu na jej północne zbocze, pozostawiając ją po stronie ZSRR. (rycina obok)

Powyższa zmiana nastąpiła na wniosek I Podkomisji Delimitacyjnej, zatwierdzony przez Polską Komisję Delimitacyjną, celem zapewnienia połączenia komunikacyjnego doliny Wołosackiej z doliną Sanu.

Poza tym żadnych zmian nie wprowadzono, tak że nowa granica biegnie od punktu zbiegu granic Polski, ZSRR i Czechosłowacji na zachodnim zboczu góry Krzemieniec, głównym grzbieciem Karpat do źródła Sanu i stąd na przestrzeni 77 km środkiem tej rzeki, aż do wsi Zadział skąd przechodzi na ląd stały.”

Na linii rzeki San granica przecięła następujące wsie: Sianki, Sokolniki Górskie, Tarnawę Wyżną, Dźwiniacz Górny, Łokieć i Obłazy.<sup>37</sup>

Na odcinku I Podkomisji wykonano następujące prace pomiarowe:<sup>38</sup>

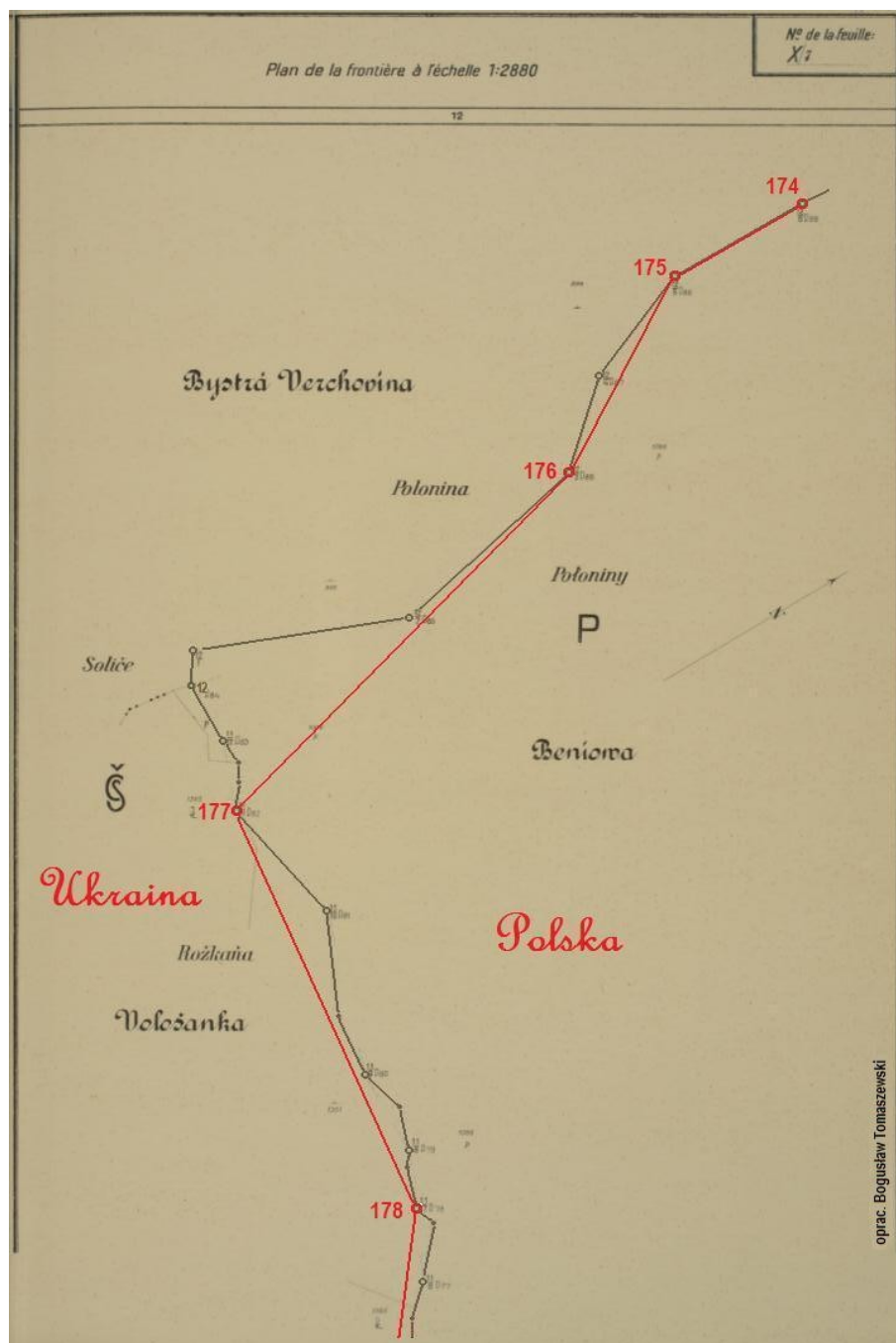
- |  |                         |
|--|-------------------------|
| 1. Ustalono położenie linii granicy w terenie      | - 145 km,               |
| 2. Ustawiono znaków granicznych na 145 km          | - 431 szt.,             |
| 3. Pomierzono ciągów poligonowych                  | - 157 km,               |
| 4. Obliczono współrzędne znaków granicznych        | - 431 szt.,             |
| 5. Wykonano zdjęć topograficznych pasa granicznego | - 178 km <sup>2</sup> , |
| 6. Sporządzono protokoły granicy ze szkicami       | - 430 szt.,             |
| 7. Sporządzono opis przebiegu linii granicy        | - 145 km,               |
| 8. Przecięto duktów                                | - 24 km ,               |
| 9. Pomalowano słupów                               | - 431 szt.              |

<sup>36</sup> Na Połoninie Bukowskiej odchylenie wyniosło około 60 m, a w rejonie góry Menczył około 120m – pomiary własne autora.

<sup>37</sup> Ostateczny opis granicy Polsko-ZSRR, A MSZ, z. 1, w. 5, t. 41, str. 58.

<sup>38</sup> Sprawozdanie z prac I Podkomisji, A MSZ, z. 1, w. 5, t. 47, str. 2 i nast..





*Nowy przebieg granicy w rejonie szczytu Stińska (Kińczyk Styński). Opracowanie własne na podstawie materiałów Archiwum Straży Granicznej w Szczecinie*

Prace prowadzone na odcinku górskim były szczególnie ciężkie. Kopanie dołów dla osadzenia słupów granicznych i poligonowych prawie

bez wyjątku wykonywano w skale, przy pomocy środków wybuchowych, wymagających ostrożności w obrębie kilku kilometrów, na których jednocześnie odbywały się prace pomiarowe. Dołów takich wykopano 1840. Podczas takich prac zginął jeden saper o nazwisku Guz.<sup>39</sup>

Odcinek górski – pomiar oparto na ciągach poligonowych paralaktycznych, dowiązanych do 9 punktów trygonometrycznych.<sup>40</sup>

Pracujący przy wytyczeniu granicy narażeni byli na ataki oddziałów UPA. Batalion przydzielony do ochrony I Podkomisji wynosił 280 – 300 ludzi. Wobec konieczności przeprowadzenia ochrony 2 obozów pracy w górach i 1 obozu w dolinie ochrona okazała się niedostateczna. Miało miejsce kilka napadów. Podczas jednego z nich zabito 10 ludzi wiozących w konwoju zaopatrzenie, a ich pozbawione umundurowania zwłoki pozostawiono w lesie.<sup>41</sup>

W trakcie prac Delegacja Polska zgłaszała propozycje innego poprowadzenia linii granicznej niż tej zaznaczonej na mapach roboczych. Na odcinku I Podkomisji niekorzystny przebieg granica miała w rejonie miejscowości Solina, uniemożliwiając tym samym wybudowanie zaplanowanej jeszcze przed II wojną światową elektrowni wodnej i zbiornika retencyjnego. Zgłoszono kilka propozycji wytyczenia granicy, m.in. biegnącej równolegle do rzeki San: od przełęczy Użockiej pozostawiając Sianki w Polsce dalej przez Buczek, Siańskie, Wysoką (737), wzdłuż gór Sanocko-Turczańskich w kierunku m. Lipie i dalej przez szczyt Jaworniki (909) ku Ustianowej.<sup>42</sup> Sugerowano też rezygnację z należącej do Polski części Bieszczadów, gdzie: *„W zamian za obszar Soliny moglibyśmy zaproponować Ukraińskiej SRR rekompensatę przez ustąpienie jej: obszaru górskiego pomiędzy górnym biegiem rzeki San, granicą Rusi Zakarpackiej i grzbietami Halicza (1335 m), Krzemieńca (1335 m) i Bukowskiego Berda (1238 m) oraz szczytem Widełek (1014 m) i grzbietem ciągnącym się od tego ostatniego szczytu do Sanu; Obszar ten przydatny byłby dla USRR zarówno ze względu na jego piękne drzewostany leśne jak i w szczególności na to, że wzdłuż źródłiskowego odcinka Sanu przebiega w jego bezpośredniej bliskości radziecka linia kolejowa Sambor – Użok, znajdująca się w obecnej sytuacji zbyt blisko granicy.”*<sup>43</sup>

<sup>39</sup> Tamże.

<sup>40</sup> Protokół posiedzenia Delegacji Polskiej i Przewodniczących Podkomisji, Warszawa 9.12.1946, A MSZ, z. 1, w. 5, t. 44, str. 23. Więcej o pracach grupy pomiarów i grupy niwelacyjnej w: Pismo l.dz. 654/47 z dnia 30.12.1947 r., str. 17-22.

<sup>41</sup> Tamże.

<sup>42</sup> Opis na podstawie mapy z zaznaczoną propozycją przebiegu granicy, A MSZ, z. 1, w. 1, t. 1.

W 1946 roku propozycje strony polskiej nie znalazły zrozumienia u przedstawicieli Delegacji Radzieckiej. Korektę granicy uwzględniającą po części polskie postulaty przeprowadzono dopiero w 1951 roku.<sup>44</sup>

Od lutego 1948 roku rozpoczyna się wysyłanie w teren patroli WOP w celu rozpoznania tzw. występu Cieśnieńskiego.<sup>45</sup> W piśmie skierowanym w kwietniu 1948 r. do Głównego Inspektora Ochrony Pogranicza w Warszawie Dowódca 15. Brygady Ochrony Pogranicza w Przemyślu meldował, że sprawdzony został stan słupów granicznych na występie Ciśnieńskim od Nr. 1 do Nr. 430.<sup>46</sup> Niemal wszystkie polskie słupy graniczne (za wyjątkiem słupów od Nr. 2 do 49) pozbawione zostały numerów i godła państwowego. Wspomniano też, że słup Nr 1<sup>47</sup> na granicy radziecko-polsko-czeskiej jest trójkątny, wysokości 1,5 m, wykonany z betonu. Od strony czechosłowackiej jest tabliczka ČSR, od strony radzieckiej jest tabliczka CCCP, od strony polskiej tabliczka jest zerwana. Część słupów wymagała odnowienia ponieważ farba pod wpływem deszczu została zniszczona.

Nowo wytyczona granica polsko-radziecka została ostatecznie objęta przez władze obu stron w dniu 25 maja 1948 roku. W dniu 8 lipca 1948 roku podpisano w Moskwie Umowę między Rządem Rzeczypospolitej Polskiej a Rządem Związku Socjalistycznych Republik Radzieckich o stosunkach prawnych na polsko-radzieckiej granicy państwowej.<sup>48</sup> Do umowy dołączony był Protokół końcowy.

Od sierpnia 1948 roku rozpoczyna się budowa strażnic wraz z budynkami gospodarczymi (w m. Hulskie, Rajske, Roztoki Górne i Wetlina – termin realizacji do 20.09.1948 r., w m. Ustrzyki Górne /dwie strażnice/ i Stuposiany – termin do 25.10.1948 r.), dróg i mostów,<sup>49</sup> tak by przed zimą 1948/49 rozpocząć ochronę wschodniej granicy Rzeczypospolitej.

---

<sup>43</sup> Z Memoriału Delegacji Polskiej w sprawie zmian granicy na odcinku południowym, 1946 r., A MSZ, z. 1, w. 3, t. 2.

<sup>44</sup> Zob.: Umowa pomiędzy Rzeczpospolitą Polską a Związkiem Socjalistycznych Republik Radzieckich o zmianie odcinków terytoriów granicznych, Dz.U. z 1952 r., Nr 11, poz. 63.

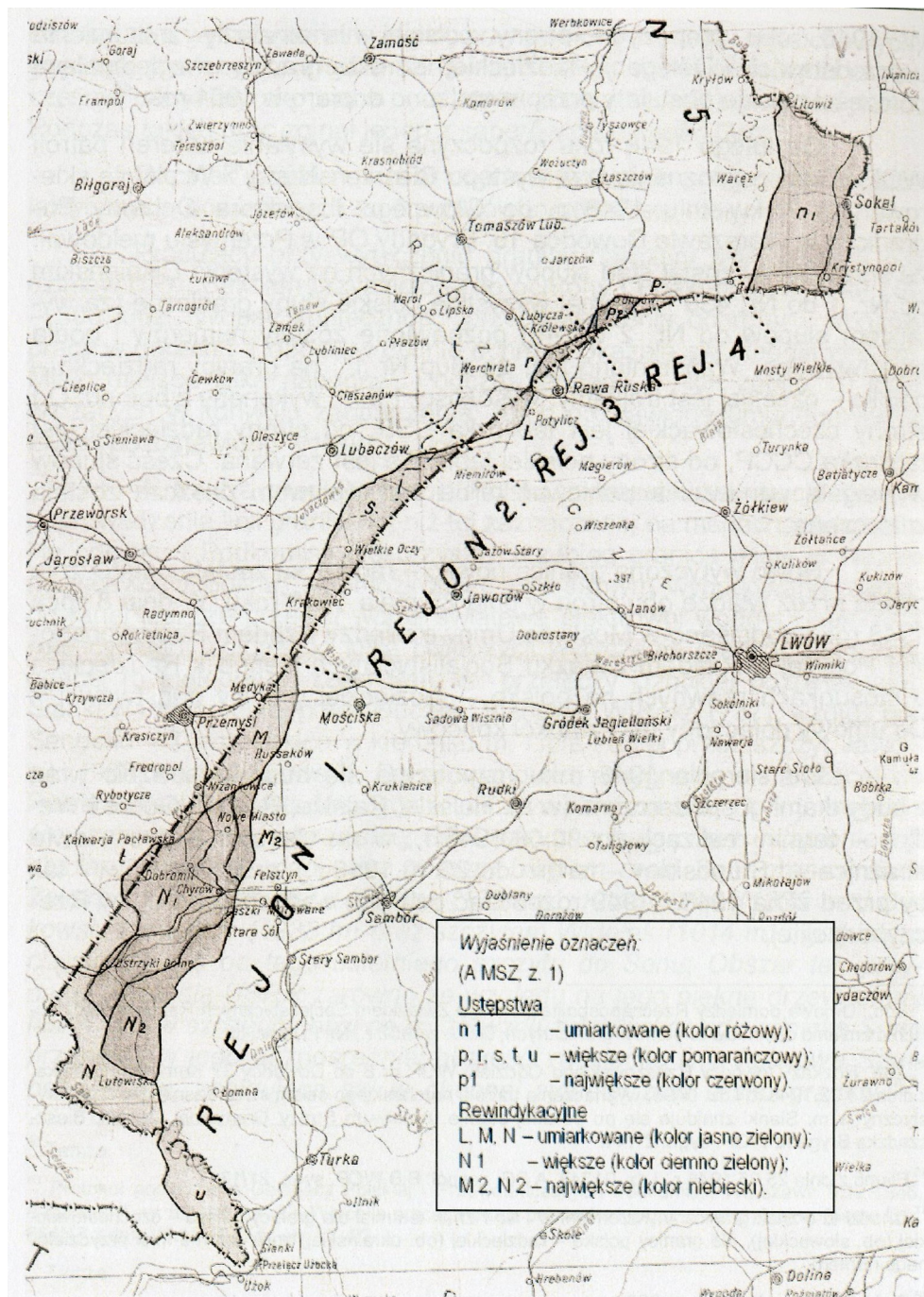
<sup>45</sup> Zob. Rozkaz Dowódcy Rzeszowskiego Oddziału WOP nr 8 do Dowódcy 37 Komendy Odcinka, z dnia 24.02.1948 r., l.dz. 0496, wyznaczenia patrolu narciarskiego celem stwierdzenia czy dom turystyczny w m. Sianki znajduje się po polskiej stronie, Archiwum Straży Granicznej, zespół: Bieszczadzka Brygada WOP, sygn. 21/44.

<sup>46</sup> Pismo z dnia 25.05.1948 r., l.dz. 01348, A SG, zespół: BiB WOP, sygn. 21/13.

<sup>47</sup> Chodzi tu o znak graniczny „Krzemieniec”. Nr 1 znak ten miał dla granicy polsko-czechosłowackiej (ob. słowackiej), dla granicy polsko-radzieckiej (ob. ukraińskiej) znak ten nie miał przydzielonego numeru.

<sup>48</sup> Dz.U. z 1949 r., Nr 43, poz. 323.

<sup>49</sup> Rozkaz Nr 081 Sztabu Główny Inspektoratu Ochrony Pogranicza z dnia 5.08.1948 r., A SG, zespół: BiB WOP, sygn. 21/13.



Fragment mapy Polski z 1946 r. w skali 1:500000 z zaznaczonymi propozycjami zmian granicznych.

Tomaszewski Bogusław; Wytczenie polsko-radzieckiej granicy państwowej na odcinku bieszczadzkiem, Biuletyn Centralnego Ośrodka Szkolenia nr 4/2014, Koszalin 2014, s. 125 – 144.