

Elżbieta ZAŁUSKA, Paweł GAJUR

*Słuchacze Centralnego Ośrodka Szkolenia Straży Granicznej
im. Marszałka Polski Józefa Piłsudskiego – Koszalin*

STRAŻ GRANICZNA W DZIESIĘCIOLECIU ISTNIENIA (1928 – 1938)

Zaostrzająca się pod koniec lat 20-tych sytuacja polityczna na granicy z Niemcami oraz napięte stosunki z Czechosłowacją wykazały, że funkcjonujący tam system ochrony granicy państwowej oparty na cywilnej służbie granicznej, nie jest w stanie sprostać narastającym zadaniom – szczególnie w zakresie ochrony państwa pod względem polityczno – wojskowym. Problem ten znany był ówczesnemu Prezesowi Rady Ministrów – Józefowi Piłsudskiemu. Na jego polecenie płk Stefan Paślawski, pełniący obowiązki Naczelnego Inspektora Straży Celnej, zapoczątkował w 1927 roku prace reorganizacyjne. Zwieńczeniem podjętych działań była zawarta w rozporządzeniu z dnia 22 marca 1928 roku decyzja Prezydenta RP Ignacego Mościckiego o powołaniu do ochrony północno – zachodniej, zachodniej i południowej granicy Polski Straży Granicznej, która zastąpiła dotychczasową Straż Celną. Rozporządzenie to zakończyło okres tymczasowości i ciągłych reorganizacji tej formacji. Dokonane przemiany wewnętrzne i prawne zostały przypieczętowane zmianą nazwy ze Straży Celnej na Straż Graniczną. Miało to być symbolem zerwania z przeszłością i zapoczątkować nowy etap w ochronie granic Polski.

Rozporządzenie Prezydenta RP z 22 marca 1928 roku weszło w życie 2 kwietnia 1928 roku i wyczerpująco regulowało zadania, kompetencje i ustrój wewnętrzny Straży Granicznej. Dzięki temu Straż Graniczna znalazła się w znacznie korzystniejszej sytuacji prawnej niż formacje ją poprzedzające. Na szczególne wyróżnienie zasługują następujące postanowienia tego rozporządzenia:

Art. 1. Straż Graniczna jest organem powołanym do ochrony granic państwa, a w szczególności do ich ochrony celnej. Odcinki granicy, których strzeżenie powierzone jest Straży Granicznej określają rozporządzenia Rady Ministrów.

Art. 2. Straż Graniczna stanowi jednolitą, zorganizowaną na zasadach obowiązujących w wojsku formację, podległą Ministrowi Skarbu i jest w zakresie ochrony celnej organem wykonawczym władz skarbowych

(...) w zakresie zaś ochrony granic państwa (...) organem wykonawczym władz administracji ogólnej.

Art. 10. W razie częściowej lub całkowitej mobilizacji albo w innych wypadkach, w których ze względu na interes obrony państwa Rada Ministrów uzna to za konieczne, Straż Graniczna z chwilą ogłoszenia mobilizacji, względnie od dnia wskazanego uchwałą Rady Ministrów, staje się z mocy samego prawa częścią sił zbrojnych państwa.

Zadania Straży Granicznej

Formacja zorganizowana na wzór wojskowy i podległa Ministrowi Skarbu, ochraniać miała pod względem polityczno – wojskowym, celnym i sanitarnym część granicy z Niemcami w rejonie Prus Wschodnich, granicę z Wolnym Miastem Gdańskiem, morską, z Niemcami na zachodzie, oraz z Czechosłowacją i częściowo z Rumunią na południu. Łączna długość granicy ochranianej przez Straż Graniczną wynosiła 3441 kilometrów (tj. 63% długości całej granicy). Od dnia 15 lipca 1939 roku teren działania Straży Granicznej obejmował także granicę polsko – łotewską.

Do zadań Straży Granicznej należało:

- niedopuszczenie do nielegalnego przekraczania granicy i przemytnictwa towarów oraz nielegalnego ruchu towarowego i osobowego na wodach granicznych;
- śledzenie i ujawnianie przemytnictwa oraz innych przekroczeń obowiązujących postanowień skarbowo – celnych i postanowień o granicach państwa;
- pełnienie w urzędach celnych służby wartowniczej, konwojowej, służby posterunkowej na drogach celnych oraz współdziałanie w postępowaniu celnym w sposób określony przez ministra skarbu;
- strzeżenie nienaruszalności znaków i urządzeń granicznych;
- współdziałanie z właściwymi organami mającymi na celu bezpieczeństwo publiczne i zapobieganie szkodom zagrażającym interesowi publicznemu;
- współdziałanie z organami armii w zakresie obrony państwa.

Wyżej wymienione zadania nałożone na Straż Graniczną czyniły z niej organ, który swymi kompetencjami obejmował trzy resorty państwowe:

1. Ministerstwo Skarbu,

2. Ministerstwo Spraw Wewnętrznych,

3. Ministerstwo Spraw Wojskowych.

Powodowało to z kolei trójresortową podległość:

- *Ministrowi Skarbu* z tytułu przynależności organizacyjnej i bezpośredniego kierownictwa, gdzie Straż Graniczna uzyskała duże kompetencje w zakresie zwalczania przestępczości skarbowo – celnej;
- *Ministrowi Spraw Wewnętrznych* – jako organowi wykonawczemu władzy administracji ogólnej w zakresie ochrony granic, zgodnie z Rozporządzeniem Prezydenta RP „O granicach państwa” z dnia 23 grudnia 1927 roku oraz późniejszym rozporządzeniem ministrów skarbu i spraw wewnętrznych z dnia 18 maja 1932 roku, regulującym stosunek Straży Granicznej do władz administracji ogólnej. Podporządkowanie temu resortowi nadawały Straży Granicznej charakter policyjny;
- *Ministrowi Spraw Wojskowych*, który wywierał pośredni wpływ na kształt formacji głównie przez współdziałanie w decydowaniu o kierowniczych kadrach Straży Granicznej. Jednym z podstawowych obszarów wojskowej działalności Straży Granicznej była organizacja procesu wyszkolenia wojskowego ogółu jej stanu osobowego.

Organizacja Straży Granicznej

Na czele Straży Granicznej stał dowódca, a od 7 listopada 1928 roku komendant Straży Granicznej, będący oficerem w służbie czynnej, mianowany przez Prezydenta RP na wniosek Rady Ministrów, przedstawiony jej przez ministra skarbu, w porozumieniu z ministrem spraw wojskowych. Korzystał on w stosunku do podległych mu oddziałów z praw dowódcy wojskowego. Do jego zadań należało kierowanie, zarządzanie i nadzór nad wszystkimi sprawami związanymi z ochroną granicy państwowej. Na nim spoczywał także obowiązek wykonywania rozporządzeń ministra spraw wewnętrznych.

Organem Komendanta Straży Granicznej, powołanym do zarządzania podległymi jednostkami organizacyjnymi, kierowania organizacją służby granicznej na powierzonym odcinku i zabezpieczającym wojskowy charakter Straży Granicznej, była Komenda Straży Granicznej z siedzibą w Warszawie. Komendantowi Straży Granicznej bezpośrednio podlegali zastępca komendanta Straży Granicznej oraz szef sztabu Komendy Straży Granicznej.

MATERIAŁY Z SEMINARIUM HISTORYCZNEGO

W latach 1927 – 1939 Straż Graniczna miała trzech komendantów:

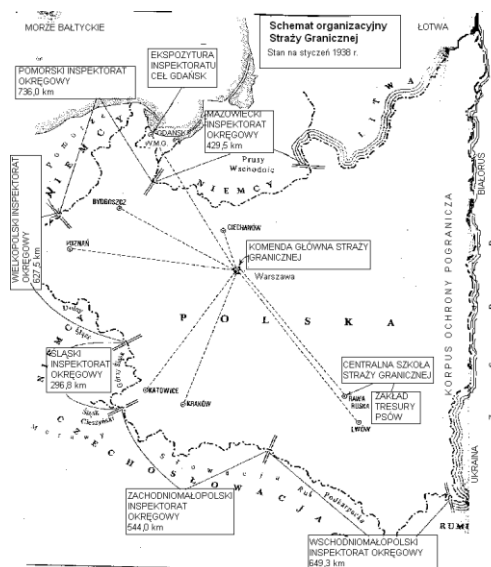


Źródło: *W Grobelski, Historia i tradycje polskich formacji granicznych, Koszalin 2007, s. 56 – 57.*

Ad. 1. od 11 lipca 1927 do 12 grudnia 1928 – płk / gen. bryg. Stefan Paślawski;

Ad. 2. od 12 grudnia 1928 do 1 marca 1939 – płk / gen. bryg. Jan Tomasz Jur – Gorzechowski;

Ad. 3. od 1 marca 1939 do wybuchu wojny – gen. bryg. Walerian Czuma.



Rozlokowanie jednostek organizacyjnych SG (źródło: H. M. Kula, Polska Straż Graniczna w latach 1928 – 1939, Warszawa 1994, s. 64).

Komendzie Straży Granicznej podlegały bezpośrednio następujące jednostki organizacyjne:

- *Inspektoraty Okręgowe Straży Granicznej* – początkowo było ich pięć, a od 1934 roku sześć. Otrzymały one urzędowe nazwy związane z regionem, na którym organizowały swą działalność.
- 1. Mazowiecki, z siedzibą w Ciechanowie (granica z Niemcami).
- 2. Pomorski, z siedzibą w Czersku a od 1936 roku w Bydgoszczy (granica z Wolnym Miastem Gdańsk, granica z Niemcami na Pomorzu i granica morska).
- 3. Wielkopolski, z siedzibą w Poznaniu (granica z Niemcami na obszarze Wielkopolski i Dolnego Śląska).
- 4. Śląski, z siedzibą w Katowicach (granica z Niemcami na Górnym Śląsku).
- 5. Zachodniopomorski, z siedzibą w Krakowie (granica z Czechosłowacją od Śląska Cieszyńskiego po Tatry).
- 6. Wschodniomałopolski, z siedzibą we Lwowie (granica z Czechosłowacją od Tatr po Bieszczady oraz granica z Rumunią).
- *Centralna Szkoła Straży Granicznej* – początkowo zlokalizowana w Górze Kalwarii koło Warszawy, a od 1933 roku w Rawie Ruskiej. W jej strukturach istniał również Zakład Tresury Psów Granicznych, w którym szkolono przewodników oraz psy w dwóch specjalnościach: śledczych i meldunkowych.
- *Ekspozytura Inspektoratu Ceł w Wolnym Mieście Gdańsku* – będąca placówką wywiadowczą.

Struktura terytorialna Straży Granicznej

Inspektoraty Okręgowe Straży Granicznej – za ich pomocą Komenda Straży Granicznej sprawowała kierownictwo nad ochroną granicy. Od 1934 r. przejęły dodatkowo w stosunku do podległych jednostek kompetencje gospodarcze. Były terenowymi organami obejmującymi obszar kilku przygranicznych województw, z tym, że obszar ich działania nie pokrywał się z podziałem administracyjnym kraju. W skład jednego inspektoratu okręgowego Straży Granicznej wchodziło od 4 do 6 inspektoratów granicznych Straży Granicznej.

Inspektoraty Graniczne Straży Granicznej (w 1938 roku było ich 26) – pełniły rolę jednostek wyszkoleniowych i administracyjnych. Organizowały też życie służbowe podległych jednostek na 120 – 160 kilometrowym

odcinku granicy. Znajdowały się w przygranicznych miastach powiatowych i organizowały ochronę granicy poprzez istniejące tam Komisariaty Straży Granicznej.

Komisariaty Straży Granicznej (było ich w 1938 roku 129) – bezpośrednio ogniwa organizacji służby granicznej. Usytuowane były w miejscowościach położonych w strefie przygranicznej. Przeciętna długość ochraniającego odcinka granicy przez jeden komisariat wynosiła od 20 do 25 kilometrów. Komisariatom podlegały placówki I-szej linii (od 3 do 6) i placówki II-giej linii (od 1 do 3).

Placówki I-szej linii (było ich w 1938 roku 419) – były rozlokowane w miejscowościach tuż przy linii granicznej. Zadaniem ich była fizyczna ochrona około 4 – 5 kilometrowego odcinka granicy poprzez patrolowanie, obserwację, zasadzki i obławę. Realizowano w nich także podstawowe działania wywiadowcze z wykorzystaniem tajnych współpracowników i osób zaufanych.

Placówki II-giej linii (było ich w 1938 roku 212) – były umieszczone poza placówkami I-szej linii na obszarze granicznym. Placówki te były jednocześnie podstawowymi jednostkami realizującymi działalność rozpoznawczą i wywiadowczą w strukturach Straży Granicznej.

Placówki Wywiadowcze – mogły być wystawione niezależnie od powyższych struktur, w niektórych ważnych miejscach. Podlegały bezpośrednio dowódcy określonej placówki. Do pracy wywiadowczej zobowiązani byli wszyscy funkcjonariusze Straży Granicznej bez względu na posiadany stopień, stanowisko i miejsce pełnienia służby. Działalność wywiadowcza Straży Granicznej, skierowana była głównie na ujawnianie przestępstw karno – skarbowych popełnionych w normalnym ruchu granicznym, jak i przestępstw dokonywanych przy nielegalnych okazjach (np. przemyt towarów i ludzi przez „zieloną granicę”).

W 1938 roku opracowano projekt nowej ustawy o Straży Granicznej. Podporządkowywał on oddziały Straży Granicznej w sprawach związanych z obroną państwa władzom wojskowym, poszerzał zakres współpracy formacji z wojskiem, upodabniał przepisy dyscyplinarne oraz stopnie strażników do żołnierzy i oficerów Wojska Polskiego.

W tym kompleksie zagadnień Straż Graniczna podlegała Generalnemu Inspektoratowi Sił Zbrojnych. W razie ogłoszenia mobilizacji stawała się częścią sił zbrojnych państwa.

W kwietniu 1938 roku zmieniono nazewnictwo jednostek organizacyjnych Straży Granicznej na odpowiadające strukturze wojska:

- Komenda Straży Granicznej zmieniła nazwę na *Komenda Główna Straży Granicznej*,
- Inspektorat Okręgowy Straży Granicznej – *Komenda Okręgu Straży Granicznej*,
- Inspektorat Graniczny Straży Granicznej – *Komenda Obwodu Straży Granicznej*.

Całokształt życia Straży Granicznej był regulowany poprzez rozkazy Komendy Głównej Straży Granicznej, które ukazywały się dodatkowo jako załącznik do czasopisma „Czaty”. W ten sposób każdy funkcjonariusz Straży Granicznej mógł z tymi rozkazami się zapoznać.

Wydawnictwo „Czaty” ukazywało się w różnych okresach jako tygodnik lub dwutygodnik. Na treść tego czasopisma z reguły składały się: artykuły okolicznościowe, historyczne, opowiadania i reportaże ze służby, problemy pracy społecznej, wiadomości z ochrony granic w innych państwach, komentarze do ważniejszych rozkazów, ustaw i zarządzeń.

Proces przystosowania SG do realizacji zadań na pograniczu

Powołanie Straży Granicznej i pierwsze lata jej organizacyjnego rozwoju przypadają na okres trudnej sytuacji ekonomicznej państwa, spowodowanej kryzysem gospodarczym. Stąd też nie wszystkie zaprogramowane założenia udało się zrealizować w całości.

Dokonany podział organizacyjny Straży Granicznej na inspektoraty okręgowe, graniczne, komisariaty oraz placówki miał zapewnić skuteczną ochronę granicy państwa. Realizacja tej koncepcji pod względem rozmieszczenia placówek Straży Granicznej w terenie nie była prosta, ponieważ brakowało dostatecznej liczby budynków państwowych na pograniczu, które mogły być przeznaczone dla użytku Straży Granicznej. Na 584 placówki Straży Granicznej tylko 143 mieściły się w budynkach skarbowych, z czego część z nich stanowiła równocześnie siedzibę komisariatów lub inspektoratów granicznych.

Trudności lokalowe próbowano rozwiązać w różny sposób, m. in. starano się o dodatkowe kredyty na budowę tych placówek. Mimo to, do 1939 roku nie udało się zaspokoić tych potrzeb i większość placówek mieściła się w prywatnych mieszkaniach wynajmowanych przez Straż Graniczną. Często były to jednopokojowe pomieszczenia przy ro-

dzinach lub gospodarzach. Zdarzało się także, że placówki służbowe były jednocześnie mieszkaniami dla funkcjonariuszy Straży Granicznej.



Komisariat Straży Granicznej

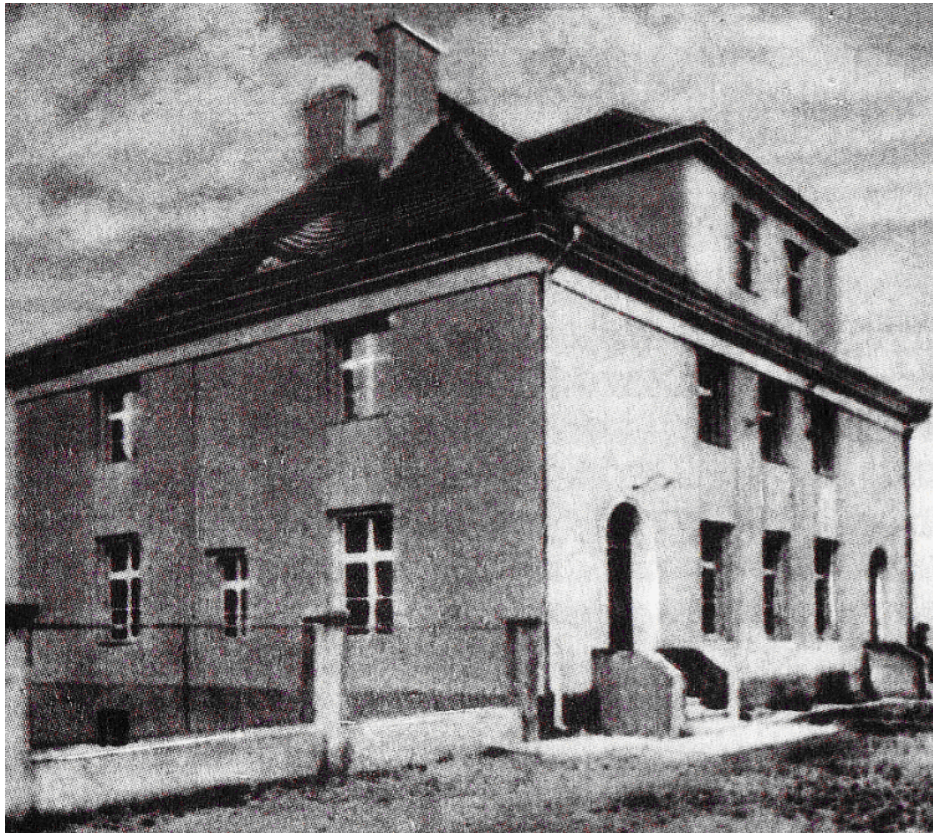
(źródło: http://www.strazgraniczna.pl/straz_graniczna/historia).

Od początku istnienia Straży Granicznej kierownictwo starało się o polepszenie warunków życia swych pracowników, tak, aby było ono na podobnym poziomie materialnym do tego, jaki mieli funkcjonariusze Korpusu Ochrony Pogranicza i Policji Państwowej.

Zapewnienie funkcjonariuszom Straży Granicznej odpowiednich warunków materialnych miało za zadanie uodpornić ich na przekupstwo. W tym też celu ustanowiono system premiowy za zwalczanie nadużyć skarbowo – celnych, który obejmował każdy przejaw przestępstw, zakładając z góry wysokość premii.

Straż Graniczna starała się również pomimo trudności finansowych ulepszać stan wyposażenia. Już w 1928 roku ujednolicono zasad-

nicze uzbrojenie strażników wprowadzając jeden typ karabinków z bagnetem. Natomiast funkcjonariusze służby wywiadowczej mieli być wyposażeni w broń krótką.

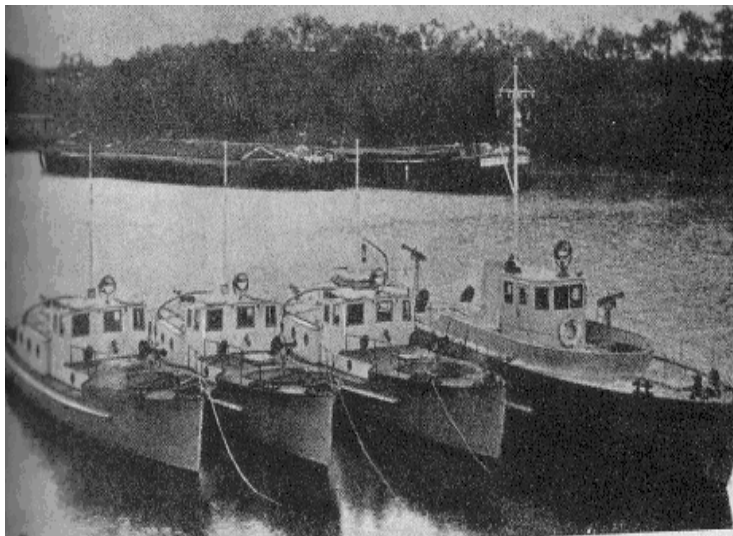


*Jeden z niewielu nowo wybudowanych komisariatów Straży Granicznej
(źródło: reprodukcja ze zbiorów W. Grobelskiego).*

Kierownictwo Straży Granicznej konsekwentnie realizowało także rozbudowę bazy środków lokomocji, pozwalających na szybsze i bardziej operatywne przemieszczanie się w terenie. Strażnicy zaopatrzeni zostali w rowery, natomiast komisariaty zostały wyposażone w motocykle a inspektoraty w samochody. W 1939 roku Straż Graniczna miała na stanie 76 samochodów i 72 motocykle.

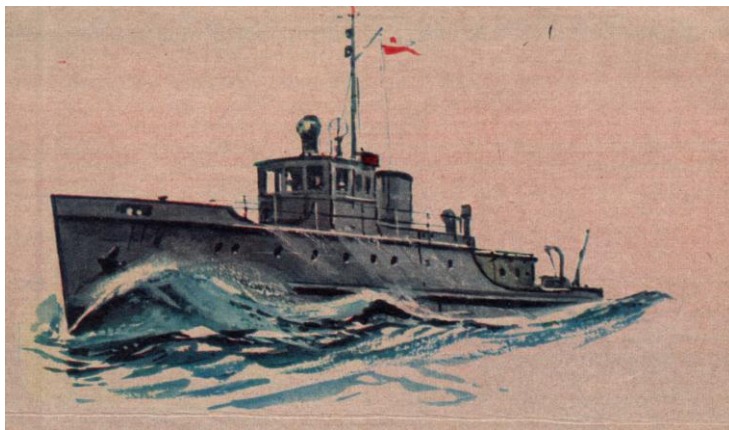
W celu sprawnej ochrony granicy morskiej, która znalazło się w gestii Pomorskiego Inspektoratu Okręgowego Straży Granicznej, a dokładniej podporządkowana była Inspektoratowi Granicznemu w Gdyni oraz aby przeciwdziałać przemytowi prowadzonemu na morzach

i w portach, w 1930 roku rozpoczęto budowę jednostek pływających dla Flotyli Straży Granicznej.



*Flotylla Straży Granicznej
(źródło: zbiory Centralnego Archiwum Wojskowego w Rembertowie).*

W 1932 roku weszły do służby 3 motorówki patrolowe: „Kaszuby”, „Mazur”, i „Ślązak” oraz kuter pościgowy „Batory”. Flotylla służbowo podlegała komisariatowi Straży Granicznej „Hel” a operacyjnie podporządkowana była Inspektoratowi w Gdyni.



Kuter pościgowy SG „Batory” (źródło: zbiory W. Grobelskiego).

Straż Graniczna chcąc uczynić służbę graniczną trochę lżejszą dla jej pracowników dbała także o ich umundurowanie. Funkcjonariusze Straży Granicznej otrzymywali oprócz mundurów kozuchy, obuwie i okrycie przed deszczem.

Duże znaczenie dla Straży Granicznej i jej pracowników miało wprowadzenie do służby psów. Pełniący służbę strażnik czuł się pewniej, a także zwiększało to efektywność jego pracy. Śledcze psy używane były do tropienia nie tylko przestępców granicznych, ale także przestępców pospolitych. W 1939 roku Straż Graniczna dysponowała 397 psami, przeważnie rasy owczarek alzacki.

Bardzo ważną sprawą było usprawnienie technicznej łączności. Budowa własnych linii telefonicznych miała istotne znaczenie, bowiem zapewniała niezależną łączność. W 1928 roku opracowany został plan połączenia telefonicznego inspektoratów okręgowych z inspektoratami granicznymi, inspektoratów granicznych z komisariatami a komisariatów z placówkami. Plan ten miał być zrealizowany w ciągu trzech lat. Niestety brak środków budżetowych utrudniał realizację tych zamierzeń i dopiero z końcem 1935 roku ostatecznie zbudowany został jednolity system łączności przewodowej, wykorzystujący w części linie pocztowe. W tym też roku Straż Graniczna została wyposażona w 35 radiostacji krótkofalowych, które zapewniały stałą i niezależną łączność komisariatów z placówkami na granicy.

Istotne znaczenie dla zapewnienia zdolności wykonywania przez Straż jej ustawowych obowiązków miała Centralna Szkoła Straży Granicznej. Szkoła ta miała być kuźnią kadr do służby na granicy, stąd też potrzebna była jej reorganizacja. Gruntownej ocenie poddano dotychczasowy program szkolenia, strukturę i organizację. Diametralnie zmienił się program szkoły, który dotychczas bardzo szeroko traktował tematy celnicze i administracyjne a bardzo marginalnie tematy wojskowe. Od tej pory szkolenie wojskowe zajęło istotne miejsce w całokształcie nauczania. Stąd też etaty w szkole były obsadzane głównie oficerami wojskowymi. Wyszkołeniu temu przypisywano nie tylko walory bojowe, ale także ważną rolę w wykonywaniu służby na granicy i wyrabianie karności.

Kandydat do służby w Straży Granicznej nie mógł być karany, musiał posiadać nieposzlakowaną opinię i odbyć wcześniej służbę wojskową. Formacja Straży Granicznej była w pełni uzawodowiona, stąd też wszyscy nowo przyjmowani oficerowie i szeregowi po odbyciu paromiesięcznej służby próbnej na granicy, kierowani byli na kursy wyszkolenia w Centralnej Szkole Straży Granicznej, trwające około sześciu miesięcy. W latach 1928 – 1939 przeszkolono około 2 tysięcy funkcjonariuszy

(3 kursy dla oficerów, 2 kursy dla kierowników placówek, 8 kursów dla szeregowych).

Przedstawiony dotychczas materiał wskazuje, że Straż Graniczna mimo niesprzyjających warunków uczyniła w ciągu dziesięciolecia swojego istnienia istotny postęp w organizacji ochrony granicy północnej, zachodniej i południowej Polski. Przebudowa Straży Celnej i stworzenie nowej formacji granicznej dała zadawalające rezultaty. Poprawiła się bowiem dyscyplina wewnętrzna i zewnętrzna oraz podniósł się poziom wykształcenia i służby.

Zaluska Elżbieta, Gajur Paweł; Straż Graniczna w dziesięcioleciu istnienia (1928 – 1938), Biuletyn Centralnego Ośrodka Szkolenia nr 2/08, Koszalin 2008.