

Aleksandra PYRKOSZ, Daniel TOKARCZYK
Słuchacze Centralnego Ośrodka Szkolenia Straży Granicznej
im. Marszałka Polski Józefa Piłsudskiego – Koszalin

PIERWSZE FORMACJE GRANICZNE POLSKI NIEPODLEGŁEJ

Zakończenie I wojny światowej i powstanie odrodzonego państwa Polskiego w listopadzie 1918 roku wiązało się z koniecznością rozwiązania problemów dotyczących zabezpieczenia kształtujących się granic. W momencie uzyskania niepodległości Rzeczypospolitej, jej granice nie były ostatecznie wytyczone, a ich uznanie przez kraje sąsiednie – mimo postanowień Traktatu Wersalskiego z 28 czerwca 1919 roku – trwało do końca 1922 roku.

Skuteczna ochrona granic w owym czasie była jednym z bardzo ważnych czynników warunkujących stabilizację wewnętrzną kraju, poprawę bezpieczeństwa i uspokojenia niepewnych z powodu otwarcia granic stosunków gospodarczych, politycznych i społecznych¹. Szczególną stała się potrzeba podjęcia walki z gospodarczym podziemiem, które swoim zasięgiem objęło cały kraj i w warunkach powojennego chaosu pozbawiało go żywności, skarbów kultury narodowej i tego wszystkiego, co przynosiło zysk – co można było sprzedać za granicą².

Taki stan rzeczy wymusił zapoczątkowanie prac nad organizacją ochrony granic II Rzeczypospolitej już w październiku 1918 roku.

STRAŻ GOSPODARCZO – WOJSKOWA *(31 października – grudzień 1918)*

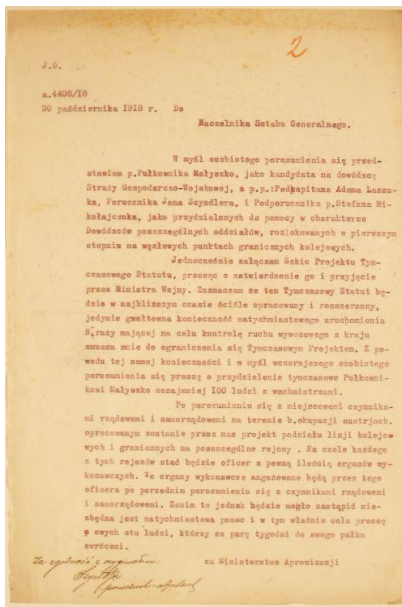
Rząd Józefa Świerzyńskiego, będący pod zwierzchnictwem utworzonej przez Niemców Rady Regencyjnej, działając z inicjatywy Ministerstwa Apropiacji, podjął decyzję o powołaniu Straży Gospodarczo – Wojskowej. Pierwszymi organizatorami nowej formacji zostali między innymi:

- były oficer armii rosyjskiej płk Adolf Małyszko,
- kpt. Adam Leszczuk,

¹ H. Dominiczak, *Granica polsko - niemiecka 1919-1939*, Warszawa 1975, s. 63.

² Tamże.

- por. Jan Szyndler,
- ppor. Stefan Mikołajczyk.



Dekret z 30 października 1918 r. o powołaniu Straży Gospodarczo – Wojskowej
(źródło: zbiory Archiwum Straży Granicznej w Szczecinie).

Do spotkania grupy inicjatywnej doszło w ostatnich dniach października 1918 roku. Ustalono wówczas podstawowe zadania formacji tworzonej w oparciu o zasady wojskowe oraz opracowano projekt jej statutu złożony z pięciu punktów, które brzmiały następująco:

1. „(...) Przy Ministerstwie Apropowizacji organizuje się Straż Gospodarczo – Wojskową, mającą na celu kontrolę ruchu towarowego na kolejach i punktach granicznych;
2. Na czele Straży Gospodarczo – Wojskowej stoją oficerowie Wojska Polskiego oddelegowani przez Ministerstwo Wojny;
3. Pod względem dyscypliny wojskowej Straż Gospodarczo – Wojskowa podlega Ministrowi Wojny, a pod względem wypełniania obowiązków specjalnych Dowódca Straży Gospodarczo – Wojskowej otrzymuje rozporządzenia od Ministra Apropowizacji;
4. Koszty utrzymania Straży Gospodarczo – Wojskowej pokryte będą z funduszków dostarczonych przez Ministerstwo Apropowizacji, ekwipunek zaś i broń dostarczy Ministerstwo Wojny;

5. *Na czele Straży Gospodarczo – Wojskowej stoi dowódca i jego zastępca, którzy są odpowiedzialni przed Ministrem Wojny i Ministrem Apropowizacji (...)*³.

W dniu 30 października 1918 roku Ministerstwo Apropowizacji zwróciło się pisemnie do szefa Sztabu Generalnego WP gen. Rozwadowskiego, z prośbą o oddelegowanie do nowej formacji oficerów oraz przynajmniej stuosobowej grupy podoficerów i szeregowych.



*Szef Sztabu Generalnego WP gen. Tadeusz Rozwadowski
(źródło: Ilustrowany atlas historii Polski, Warszawa 2006, s. 237).*

Żołnierze ci mieli stanowić załóżek formacji, która w przyszłości miała liczyć kilkanaście tysięcy ludzi. Prośba ta uzyskała poparcie w Sztabie Generalnym WP i na mocy rozkazu wydanego 1 listopada 1918 roku przez gen. Rozwadowskiego, dowódcy 1 brygady stacjonującej wówczas w Warszawie skierowali batalion 2 pułku piechoty do Lublina. Po przybyciu na nowe miejsce dyslokacji z 2 batalionu wydzielono do dyspozycji nowej formacji stuosobową grupę żołnierzy. *„Rozkaz gen. Rozwadowskiego został wykonany. Skompletowany i uzbrojony oddział Straży Gospodarczo – Wojskowej, oddany pod dowództwo płk Małyszki, został przekazany do dyspozycji Ministerstwa Apropowizacji”*⁴.

Strukturę organizacyjną Straży Gospodarczo – Wojskowej tworzył sztab złożony z dowódcy, jego zastępcy, oficera gospodarczego oraz

³ Tamże.

⁴ Tamże, s. 66.

oficera werbunkowego. Pozostali oficerowie stanowili kadre dla przyszłych pododdziałów mających powstać w wyniku rekrutacji.

Zakładano, że nowa formacja utworzona w celu ukrócenia przemytnictwa, nielegalnego handlu oraz niekontrolowanego ruchu ludności na granicy państwa, miała obsadzać przede wszystkim drogi wiodące do obszarów, nad którymi władzę sprawował rząd polski. Ostatecznie Straż Gospodarczo – Wojskowa objęła kontrolą kolejowy ruch towarowy oraz punkty graniczne usytuowane na granicy śląskiej i austriackiej, przez które przemycano największą ilość towarów. Przez cały okres działalności Straży Gospodarczo – Wojskowej na jej czele stał płk Adolf Małyško i jako dowódca tej formacji podporządkowany był Ministerstwu Apropowizacji i Wojny.

KORPUS STRAŻY SKARBOWEJ (9 listopada 1918 – grudzień 1918)

Tymczasem równolegle do formującej się Straży Gospodarczo – Wojskowej, z inicjatywy Ministerstwa Skarbu powstał 9 listopada 1918 roku Korpus Straży Skarbowej. Jego zadaniem było „(...) strzeżenie granic państwa i współdziałanie przy poborze podatków z innymi organami skarbowymi”⁵. Poza tym Straż Skarbowa miała walczyć z przemytnictwem, wykrywać przestępstwa skarbowe oraz udzielać pomocy przy ściąganiu podatków pośrednich z innymi organami skarbowymi. „Planowano obsadzić strażą granicę zachodnią, północno – zachodnią i południową tysiącem strażników na pierwszej linii i drugim tysiącem na drugiej linii”⁶.

Według statutu organizacyjnego i regulaminu służbowego dodatkowo do zadań Korpusu Straży Skarbowej należało obok nadzorowania ruchu towarowego, podlegającego postępowaniu celnemu „(...) wzbranianie dostępu do kraju ludziom podejrzanym, nie mającym przewidzianych w przepisach dokumentów – zbiegom wojskowym i innym, a ponadto współdziałanie w wojskowej ochronie granicy z Ministerstwem Spraw Wojskowych”⁷.

Dodatkowo w regulaminie przewidziano, że Straż Skarbową będzie można użyć w razie potrzeby także do pomocy przy prowadzeniu rewizji osób podejrzanych i działających na szkodę ludności, do ochrony ludności i zapewnienia bezpieczeństwa.

⁵ H. Dominiczak, *Granice państwa...*, s. 236.

⁶ Tamże.

⁷ H. Dominiczak, *Granica polsko - niemiecka...*, s. 67.

STRAŻ GRANICZNA (18 grudnia 1918 – marzec 1919)

Sytuacja gospodarczo – polityczna w jakiej znalazła się Polska w listopadzie i grudniu 1918 roku, zmusiła rząd Jędrzeja Moraczewskiego do podjęcia prac nad stworzeniem nowej koncepcji ochrony granic. W czasie prowadzonych debat najwięcej kontrowersji wzbudziły decyzje dotyczące charakteru i wielkości mającej powstać formacji granicznej. Koła wojskowe skupione wokół Józefa Piłsudskiego forsowały projekt, który zakładał, że na nieustabilizowanych jeszcze granicach powinna stać formacja zorganizowana na sposób wojskowy, prężna, dobrze uzbrojona, wyszkolona i zdyscyplinowana, zdolna do zabezpieczenia granic, nie tylko pod względem ekonomicznym, ale także wojskowo – politycznym⁸.

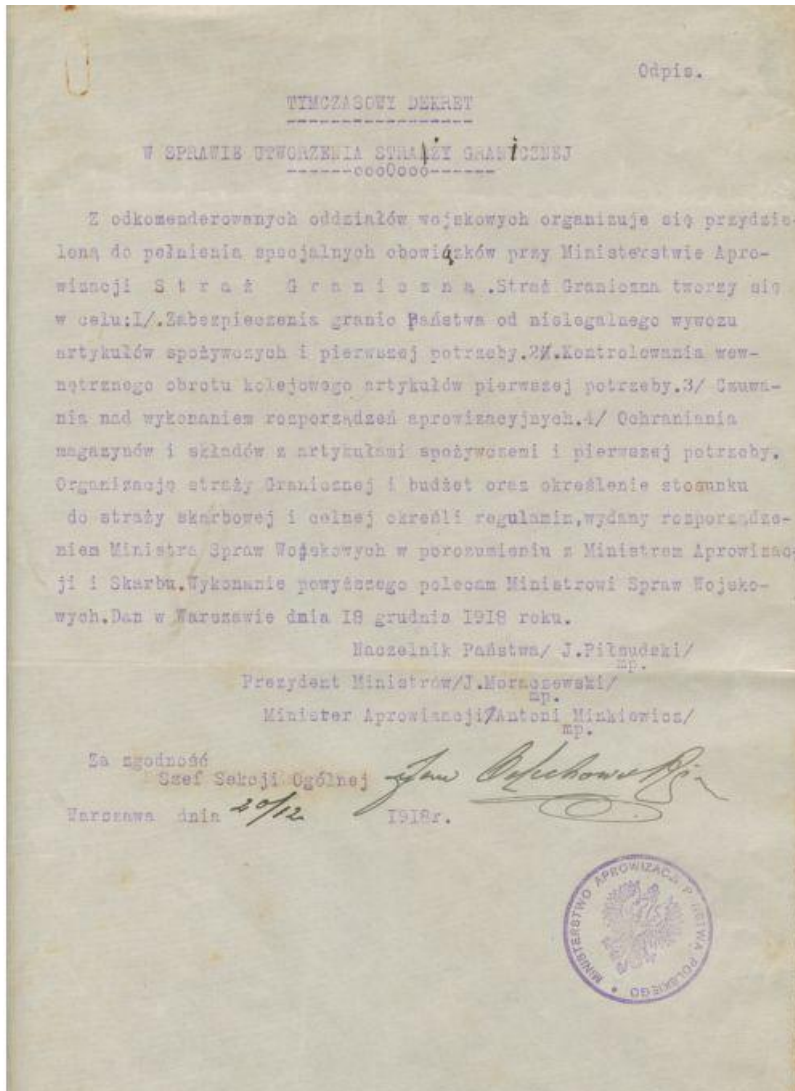


Naczelnik Państwa Józef Piłsudski (źródło: ze zbiorów Muzeum Wojska Polskiego w Warszawie, malarz: Stefan Garwatowski).

Ostatecznie właśnie taki model ochrony granic został przyjęty, a istniejąca od października 1918 roku Straż Gospodarczo – Wojskowa została przemianowana na Straż Graniczną. Dowódcą formacji został płk Małyszko, który 17 grudnia 1918 roku przedstawił Ministerstwu Spraw Wojskowych wstępny projekt etatów. Przewidywał on utworzenie w pierwszym okresie 4 – 6 pułków granicznych. Każdy z nich miał składać się z dwóch dywizjonów i ośmiu szwadronów. Stan etatowy pułku

⁸ H. Dominiczak, *Granice państwa...*, s. 237.

miał wynosić 46 oficerów, 1600 szeregowych i podoficerów, 432 konie wierzchowe, 48 koni taborowych, 24 wozy parokonne oraz 1 samochód⁹.



Dekret z 18 grudnia 1918 r. o powołaniu Straży Granicznej (źródło: zbiory Archiwum Straży Granicznej w Szczecinie).

W dniu 18 grudnia 1918 roku ukazał się w Dzienniku Praw dekret tymczasowy w sprawie utworzenia Straży Granicznej, podpisany

⁹ H. Dominiczak, *Granica polsko - niemiecka...*, s. 74.

przez Naczelnika Państwa Józefa Piłsudskiego, Prezesa Rady Ministrów Jędrzeja Moraczewskiego i Ministra Apropowizacji Antoniego Minkiewicza.

Był to pierwszy akt prawny normujący sposób formowania oraz cele i zadania oddziałów przeznaczonych do ochrony granic. Zasadnicza treść dokumentu brzmiała:

„(...) Z odkomenderowanych oddziałów wojskowych organizuje się przydzieloną do pełnienia specjalnych obowiązków przy Ministrze Apropowizacji Straż Graniczną. Straż Graniczną tworzy się w celu:

- 1. Zabezpieczenia granic państwa od nielegalnego wywozu artykułów spożywczych i pierwszej potrzeby;*
- 2. Kontrolowania wewnętrznego obrotu kolejowego artykułów pierwszej potrzeby;*
- 3. Czuwania nad wykonywaniem rozporządzeń apropowizacyjnych;*
- 4. Ochroniania magazynów i składów z artykułami spożywczymi i pierwszej potrzeby(...)”¹⁰.*

Formowanie oddziałów granicznych odbywało się częściowo drogą oddelegowania niewielkich oddziałów z armii, częściowo też z ochotniczego naboru, a po ogłoszeniu ustawy o obowiązku służby wojskowej, z poboru rekruta.

Ze względu na specyfikę służby, do formacji tej mieli być powoływani obywatele legitymujący się dodatnimi walorami, zwłaszcza w zakresie wykształcenia, budowy fizycznej i postawy moralnej. Wszystkie biura poborowe otrzymały od dowództwa Straży Granicznej wytyczne, którymi kierowały się przy poborze rekruta do oddziałów granicznych¹¹. Pierwszą grupę oficerów oddelegowanych z armii otrzymała Straż Graniczna 20 listopada 1918 roku. Do końca roku przybyło ich łącznie 36: 24 z piechoty, 8 z jazdy, 2 z saperów, pozostali z artylerii.

Było wśród nich:

- 2 podpułkowników,
- 3 kapitanów,
- 2 rotmistrzów,
- 4 podkapitanów (stopień wojsk rosyjskich),
- 4 poruczników,
- oraz 7 chorążych¹².

¹⁰ Tamże, s. 72.

¹¹ Tamże, s. 76.

¹² Tamże, s. 74.

„Rozkazem dowódcy Straży Granicznej numer 1 z 5 stycznia 1919 roku szefem sztabu został mianowany rotmistrz Albin Gołko, adiutantem sztabu por. Jan Szyndler, oficerem ordynansowym ppor. Zdzisław Malicki, dowódcą 1 dywizjonu ppłk Alfred Walter, 2 dywizjonu kpt. Jan Kulwiec, 3 dywizjonu kpt. Edward Lubański”¹³.

Pierwszym w pełni uformowanym pododdziałem stał się 3 dywizjon, obsadzający granice z Prusami Wschodnimi na odcinku Grajewo – Mława. Do końca lutego 1919 roku sformowano 2 następne pułki Straży Granicznej – 1 i 2.

W skład 1 pułku weszły: pierwszy dywizjon stacjonujący w Warszawie oraz 3 dywizjon z Mławy, natomiast 2 pułk składał się z 1 dywizjonu, przeznaczonego do ochrony granicy śląskiej oraz z 2 dywizjonu stacjonującego w Częstochowie, którego oddziały obsadziły ważniejsze punkty na odcinku Częstochowa – Wieluń – Włocławek¹⁴.

W styczniu 1919 roku ukazał się tymczasowy regulamin Straży Granicznej, który na wstępie potwierdzał, że *„Straż Graniczna tworzy korpus, który pod względem wyszkolenia wojskowego, pogotowia bojowego i dyscypliny podlega Ministerstwu Spraw Wojskowych, zaś przy pełnieniu specjalnych zadań Ministerstwu Apropowizacji”¹⁵.*

Do korpusu Straży Granicznej przyjmowano oficerów z różnych formacji, a oficerów młodszych także z oficerskich szkół wojskowych. Według regulaminu oficerowie Straży Granicznej korzystali ze wszystkich praw i przywilejów przewidzianych dla oficerów wojsk liniowych, a ponadto ze względu na ciężkie warunki służby, przysługiwały im specjalne dodatki pieniężne i przywileje w zakresie rozliczeń emerytalnych.

Regulamin ustanawiał pas graniczny szerokości 6 kilometrów na lądzie i 5 mil morskich wzdłuż wybrzeża morskiego. W pasie granicznym żołnierze w czasie wykonywania obowiązków służbowych mieli prawo użycia broni (gdyby powstała taka potrzeba).

Inne przepisy określały zadania i obowiązki dowódców, sposób pełnienia służby, szkolenia itd. Nowe przepisy, mimo iż niepełne i mało precyzyjne, stanowiły jednak krok do tworzenia dalszych założeń organizacyjnych i operacyjnych dla oddziałów SG.

¹³ Tamże.

¹⁴ H. Dominiczak, *Granica polsko - niemiecka...*, s. 75.

¹⁵ Tamże, s. 76-77.



*Oficerowie pierwszych formacji granicznych Polski niepodległej
(źródło: *Stój! Straż Graniczna!*, Warszawa 1938, s. 13).*

WOJSKOWA STRAŻ GRANICZNA (marzec 1919 – 3 marca 1920)

Wiosną 1919 roku Straż Graniczna przeszła pod wyłączną komendę Ministerstwa Spraw Wojskowych zmieniając nazwę na *Wojskowa Straż Graniczna*.

Dotychczasowe dowództwo formacji przekształcono w Inspektorat Wojskowej Straży Granicznej i podporządkowano drugiemu wiceministrowi Spraw Wojskowych gen. K. Sosnkowskiemu. Natomiast w terenie oddziały WSG podlegały Dowództwom Okręgów Generalnych, na których terenie się znajdowały.

W myśl nowej struktury organizacyjnej Dowództwu Okręgu Generalnego Warszawa podporządkowano 1 pułk Wojskowej Straży Granicznej, 3 i 4 szwadron 2 dywizjonu 3 pułku oraz sztab 3 pułku WSG.

Dowództwu Okręgu Generalnemu Kielce podporządkowano 2 dywizjon i sztab 2 pułku, dowództwu Okręgu Generalnemu Kraków – 1 dywizjon 2 pułku WSG, DOG Łódź – 1 dywizjon 3 pułku WSG¹⁶.

¹⁶ H. Dominiczak, *Granica polsko - niemiecka...*, s. 80.

Funkcje Inspektora Wojskowej Straży Granicznej pełnił płk Adolf Małyszko, jego zastępcą był płk Bronisław Zaniewski, oficerem do spraw kontroli – major Aleksander Putkowski, do spraw organizacji – por. Jan Szyndler, do spraw szkolnictwa – ppor. Zdzisław Malicki, do spraw ewidencji przemytnictwa – ppor. Antoni Klimaszewski. Funkcje starszego adiutanta pełnił rotmistrz Albin Gołko, adiutanta kancelaryjnego – por. Henryk Kuligowski, naczelnego lekarza – mjr Kazimierz Sędziuk, oficerów gospodarczo – rachunkowych – por. Achienbach, ppor. Tadeusz Sokalski i ppor. Wacław Świeżewski¹⁷.

W lipcu 1919 roku inspektora WSG – płk Adolfa Małyszkię odwołano a na jego miejsce powołano płk Bronisława Zaniewskiego.

W maju 1919 roku został opracowany Tymczasowy Statut Wojskowej Straży Granicznej, w którym zawarto cele i zadania oddziałów Straży Granicznych.

Do zadań Wojskowej Straży Granicznej należało:

1. *poszukiwanie, ściganie i zatrzymywanie przemytników i osób nielegalnie przekraczających granice oraz odsyłanie ich do właściwych urzędów i organów;*
2. *zatrzymywanie i odbieranie niedozwolonych do wywozów lub przywozu towarów i rzeczy i odsyłanie ich do właściwych urzędów;*
3. *dokonywanie w wypadkach uzasadnionego podejrzenia o przemytnictwo lub inne przestępstwa rewizji osób i lokali;*
4. *obserwacja i dozоровanie linii granicznej i pasa granicznego na prawach warty wojskowej;*
5. *odpieranie wszelkich zbrojnych napaści i zamachów na całość i nienaruszalność granicy państwowej, napadów na wartę, posterunki lub usiłowań odbicia dezertersów, włóczęgów, przemytników i zatrzymanych rzeczy pochodzących z przemytu;*
6. *współdziałanie w rejonie rozmieszczenia z organami państwowego nadzoru cywilnego, szczególnie zaś Żandarmerią, Policją, Strażą kolejową, skarbową i wodną – w sprawach związanych z wykonywaniem zarządzeń dotyczących się opłat konsumpcyjnych, zarządzeń celnych, monopolowych, leśnych, aprowizacyjnych, kwaterunkowych jak też współdziałanie w tropieniu i zatrzymywaniu przestępców, dezertersów, włóczęgów i niszczycieli lasów państwowych;*

¹⁷ H. Dominiczak, *Granica polsko - niemiecka...*, s. 83.

7. *nadzór nad budownictwem na pograniczu stosownie do przepisów ogólnej ustawy budowlanej;*
8. *poddawanie rewizji wszystkich łodzi i statków na rzekach pogranicznych i zatrzymywanie ich w razie naruszeń obowiązujących przepisów;*
9. *czuwanie nad należyтым wykonaniem w pasie granicznym przepisów dotyczących polowania na zwierzynę*¹⁸.

Wojskowa Straż Graniczna ochroniała dwa odcinki granicy polsko – niemieckiej. Jeden z nich znajdował się na obszarze Prus Wschodnich, począwszy od Rajgrodu aż po prawe skrzydło frontu wielkopolskiego, drugi na południowym zachodzie, od Dziejów do Grabów. Łączna długość tych granic wyniosła ponad 600 kilometrów.

Pod koniec 1919 roku formacja liczyła 3 pułki i 3 samodzielne dywizjony o łącznej ilości 8900 żołnierzy, w tym ponad 260 oficerów.

W styczniu 1920 roku po przyznaniu Polsce ziem określonych w Traktacie Wersalskim nastąpiła dalsza rozbudowa WSG. Do końca I kwartału 1920 nową granicę polsko – niemiecką obsadzono na całej jej długości.

Bibliografia

Dominiczak H., *Granica polsko – niemiecka 1919 – 1939*, Warszawa 1975.

Dominiczak H., *Granice państwa i ich ochrona na przestrzeni dziejów 966 – 1996*, Warszawa 1997.

Grobelski W., *Historia i tradycje polskich formacji granicznych*, Koszalin 2007.

Ilustrowany atlas historii Polski, Warszawa 2006.

Kula H., *Polska Straż Graniczna w latach 1928 – 1939*, Warszawa 1994.

Polak B., *Z dziejów formacji granicznych 1918 – 1939*, Koszalin 1998.

Stój! Straż Graniczna!, Warszawa 1938.

Pyrkosz Aleksandra, Tokarczyk Daniel; *Pierwsze formacje graniczne Polski niepodległej*, Biuletyn Centralnego Ośrodka Szkolenia nr 2/08, Koszalin 2008.

¹⁸ Tamże, s 84 - 85.