

mjr SG rez. dr hab. Jerzy PROCHWICZ¹
Uniwersytet Jana Kochanowskiego w Kielcach
Filia Piotrków Trybunalski

GENEZA STRAŻY GRANICZNEJ II RZECZYPOSPOLITEJ

Przedstawienie genezy Straży Granicznej II Rzeczypospolitej powołanej do istnienia 22 marca 1928 przez prezydenta Rzeczypospolitej Polskiej Ignacego Mościckiego rozporządzeniem „O Straży Granicznej”² mającej zmienić dotychczasowy system ochrony granic Rzeczypospolitej na północnym zachodzie, zachodzie i południu³ wymaga ustalenia przyczyn i motywów mających wpływ na jej powołanie. Jest pewnym, że jednym z motywów mających wpływ na decyzję o zmianie dotychczasowego systemu ochrony granicy zachodniej i południowej było swoiste porządkowanie instytucji i struktur państwa po przewrocie wojskowym dokonanym przez Józefa Piłsudskiego 12 maja 1926 r.⁴ Przejawszy władzę J. Piłsudski w ramach swej polityki sanacji⁴ państwa mając na uwa-

¹ Historyk, wybitny znawca dziejów Korpusu Ochrony Pogranicza, wieloletni Kierownik Archiwum Straży Granicznej w Kętrzynie, autor wielu znanych publikacji.

² Rozporządzeniu Prezydenta Rzeczypospolitej z dnia 22 marca 1928 „O Straży Granicznej”, Dziennik Ustaw Rzeczypospolitej Polskiej (Dz.U.RP) z 25 marca 1928, Nr 37, poz. 349. Rozporządzenie to zostało sprostowane obwieszczeniem Prezydenta Rzeczypospolitej, z dn. 7 listopada 1928, „O sprostowaniu błędów w rozporządzeniu Prezydenta Rzeczypospolitej z dnia 22 marca 1928. r. o Straży Granicznej” Dz.U.RP., z 16 listopada 1928, Nr 94, poz. 835. Rozporządzenie „O Straży Granicznej” weszło w życie z dn. 2 kwietnia 1928. M. Jabłonowski, B. Polak, *Polskie formacje graniczne 1918–1939*, t. II, *Straż Graniczna 1928–1939. Dokumenty organizacyjne. Wybór źródeł*, Koszalin 1999, s.187–200.

³ Autor artykułu w dalszej części posługuje się uproszczonym nazewnictwem tzn. – granica zachodnia i południowa.

⁴ Sanacja (łac. *sanatio* – uzdrowienie) – potoczna nazwa rządzącego obozu piłsudczykowskiemu 1926–1939, powstała w związku z głośnym przez Józefa Piłsudskiego hasłem „sanacji moralnej” życia publicznego w Polsce, wysuwany w toku przygotowań i w okresie przewrotu majowego 1926. Po raz pierwszy terminu *sanacja państwa* użył Adam Skwarczyński, który był jednym z głównych ideologów obozu piłsudczykowskiemu. Główną organizacją polityczną sanacji był Bezpartyjny Blok Współpracy z Rządem (1928–1935). Sanacja wprowadziła rządy autorytarne, zwalczała komunizm, głosiła tezy o kryzysie demokracji, konieczności silnych rządów, „odpartyjnienia” sceny politycznej poprzez osłabienie partii (politycy piłsudczykowskiemu tworzyli w nich grupy rozłamowe, np. PPS – dawna Frakcja Rewolucyjna, grupy J. Bojki, J. Stapińskiego, NPR – Lewica i in.). Dążenia te częściowo znalazły wyraz w Konstytucji kwietniowej 1935. Przykładami zwalczania opozycji były: założenie Obozu Odosobnienia w Berezie Kartuskiej, proces brzeski, delegalizacja Obozu Wielkiej Polski oraz Obozu Narodowo – Radykalnego – zob. A. Garlicki: *Od maja do Brzeźcia*. Warszawa 1985, s. 137–138. Klęska wrzesniowa położyła kres rządowi sanacji, lecz jej działacze zachowali podczas II wojny światowej znaczny wpływ w Rządzie RP na uchodźstwie i Polskim Państwie Podziemnym.

MATERIAŁY Z SEMINARIUM HISTORYCZNEGO

dze powszechnie znane niedostatki systemu ochrony granicy zachodniej i południowej widział konieczność zmiany tego stanu rzeczy. Zwłaszcza, że dotychczasowy system oparty o Straż Celną⁵ skupiony zasadniczo na ochronie interesów ekonomicznych państwa pozostawiał wiele do życzenia jak też w związku ze specyficzną strukturą organizacyjną samej Straży Celnej nie stanowił on skutecznego instrumentu ochrony granicy państwa pod względem ochrony polityczno – wojskowej. Należy jednak stwierdzić, że winę za ten stan rzeczy w dużej mierze ponosiły władze państwowe, które skupiały swą uwagę przede wszystkim na granicy wschodniej pozostawiając sprawy związane z ochroną granicy zachodniej i południowej bez należytej uwagi mimo występujących problemów. Przykładem ilustrującym ten stan rzeczy jest m.in. odręczna notatka Biura Ścisłej Rady Wojennej⁶ na sprawozdaniu z inspekcji odcinka granicy zachodniej i południowej dokonanej na przełomie lipca i sierpnia 1924 r. przez Inspektora Armii Nr IV⁷ gen.

⁵ Straż Celna została powołana na wniosek ministra skarbu, Władysława Grabskiego uchwałą Sejmu Ustawodawczego z 10 marca 1920, a utworzona 1 kwietnia 1921. Jednakże ze względu na występujące różnorodne problemy przede wszystkim natury organizacyjnej ostatecznie sformowana została dopiero w 1924 r. Zob. J. Prochwicz, Z. Kępa, *ABC formacji granicznych II Rzeczypospolitej*, w: „Biuletyn Problemy Ochrony Granic”, 2003, Nr 24, s. 7–24.

⁶ Dnia 7 stycznia 1921 r. ukazał się dekret Naczelnego Wodza Józefa Piłsudskiego, który stworzył podstawy prawne do przejścia siły zbrojnej na stopę pokojową i organizacji naczelných władz wojskowych w Polsce. Na jego mocy powołano dwustopniową Radę Wojenną – pełną i ścisłą. Pełna Rada Wojenna miała stanowić organ doradczy prezydenta w sprawach wojskowych. W skład Rady wchodził, obok prezydenta, jako przewodniczącego, minister spraw wojskowych, generał przewidziany na naczelnego wodza, wiceminister, szef sztabu generalnego i jego dwaj zastępcy, inspektorzy armii przewidziani na dowódców armii w czasie wojny oraz trzej generałowie wyznaczani corocznie przez ministra spraw wojskowych. Do jej głównych zadań należało opiniowanie najważniejszych ustaw wojskowych, organizacji armii i jej uzbrojenia. Pełna Rada Wojenna miała być informowana o wszystkim, co mogło mieć wpływ na siły zbrojne i przygotowania do wojny – Zob. Dziennik Rozkazów Tajnych Ministerstwa Spraw Wojskowych nr 3 z 10 lutego 1921 r., poz. 26; Sztab Generalny WP. Naczelne Dowództwo WP w: *Spis władz wojskowych 1918–1921*, Warszawa 1936, s. 10; P. Stawecki, *Polityka wojskowa Polski 1921–1926*, Warszawa 1981, s. 182 i nast.; E. Piwowarski, *Kształtowanie się kompetencji naczelných władz Sił Zbrojnych II Rzeczypospolitej oraz ich organizacja*, „Mysł Wojskowa” 1996, nr 2, s. 124. Ścisła Rada Wojenna była organem kierującym w zakresie przygotowań wojennych, planów operacyjnych i obrony kraju. Miała funkcjonować pod przewodnictwem generała przewidzianego na Naczelnego Wodza w czasie wojny. Władzę zwierzchnią nad siłami zbrojnymi poprzez przewodnictwo Ścisłej Rady Wojennej miał sprawować Naczelny Wódz, czyli marszałek Józef Piłsudski. Członkowie Ścisłej Rady Wojennej byli wyłaniany spośród członków Rady Wojennej. Do kompetencji Ścisłej Rady Wojennej należała również ocena kwalifikacji dowódców (od dowódcy pułku wzwyż). Organem zajmującym się całokształtem prac związanych z działalnością Rady było Biuro Rady Wojennej.

⁷ W dniu 3 kwietnia 1921 r. Józef Piłsudski zarządził likwidację Naczelnego Dowództwa Wojsk Polskich, dowództw frontów i armii. Na miejsce rozwiązanych dowództw armii, począwszy od 9 maja 1921 r., rozpoczęto tworzenie Inspektoratów Armii – załączków przyszłych sztabów armii (armia miała się składać z dwóch korpusów). Powstały one w różnym czasie. Najpóźniej, bo dopiero 15 października 1922 r., zorganizowano Inspektorat Armii nr I z siedzibą w Wilnie. Na czele Inspektoratów stali generałowie będący równocześnie członkami Ścisłej Rady Wojennej. I tak Inspektorat Armii I z siedzibą w Wilnie (gen. Edward Rydz – Śmigły) działał na terenie Okręgów Korpusów (OK) nr III i IX; Inspektorat Armii nr II w Warszawie (gen. Lucjan Żeligowski) – OK I i X; Inspektorat Armii nr III w Toruniu (gen. Leonard Skierski) – OK VII i VIII, Inspektorat Armii

broni Stanisława Szeptyckiego, w której to na przedstawiony krytyczny stan infrastruktury Straży Celnej widnieje treść „kredyty winny w pierwszym rzędzie być przeznaczone na budowę strażnic obronnych na wschodzie (kresach) przed budową na Śląsku i na zachodzie”⁸.

Widoczne niedomagania systemu ochrony granicy zachodniej i południowej miały też swe uwarunkowania w jej zadaniach, mało przejrzystej strukturze organizacyjnej, wielotorowej podległość oraz jej składzie osobowym⁹. Widoczne to było przede wszystkim w zadaniach Straży Celnej skupionych głównie na ochronie granic państwa pod względem ekonomicznym i marginalizowaniu zadań polityczno – wojskowych. Przekładanie aspektów ekonomicznych nad polityczno – wojskowymi wyraźnie widać w Rozporządzeniu Ministra Skarbu Gabriela Czechowicza z 29 stycznia 1926 r. zgodnie, z którym podstawowym zadaniem Straży Celnej była „ochrona celna granic i zapobieganie nielegalnemu przekraczaniu granic oraz nadzorowanie granicznego ruchu towarowego poza Urzędami Celnymi”¹⁰. Nie mniej ważnym aspektem przemawiającym za zmianą dotychczasowego systemu ochrony granicy była struktura organizacyjna Straży Celnej nieprzystosowana do charakterystyki terenowej przebiegu granicy, nadmiernie rozczłonkowana i rozproszona powodująca przy braku sprzętu łączności jak i środków transportowych niemożność współdziałania i szybkiej reakcji na zdarzenia na granicy państwa. Problemem był także stan osobowy Straży Celnej, która składała się w zdecydowanej większości z ludzi do tego zupełnie nieprzygotowanych nierzadko niemających jakiegokolwiek przeszkolenia wojskowego¹¹. Ten niekorzystny obraz organizacji i funkcjonowania Straży Celnej jednoznacznie ocenił pierwszy dowódca Straży Granicznej gen. bryg. Stefan Paślawski stwierdzając „przeprowadzona analiza organizacji Straży Cel-

nr IV w Krakowie (gen. Stanisław Szeptycki) – OK IV i V; Inspektorat Armii nr V we Lwowie (gen. Stanisław Haller) – OK II i VI – Centralne Archiwum Wojskowe (CAW), Szef Sztabu Generalnego, I.303.1.3, Komunikat Informacyjny nr 47 z 10 kwietnia 1921 r.; zob. też: E. Krawczyk, *Demobilizacja i pokojowa organizacja Wojska Polskiego w latach 1920–1921*, Warszawa 1971, s. 174. Po powołaniu dekretem Prezydenta RP z 6 sierpnia 1926 r. Generalnego Inspektoratu Sił Zbrojnych zlikwidowano Inspektoraty Armii od I do V oraz generalne inspektoraty broni – Dekret Prezydenta Rzeczypospolitej z dnia 6 sierpnia, 1926 r. o *sprawowaniu dowództwa nad siłami zbrojnymi w czasie pokoju i o ustanowieniu Generalnego Inspektora sił zbrojnych* Dz. U. 1926 r. Nr 79, poz. 445.

⁸ Archiwum Straży Granicznej (ASGran.), 7.28, Pismo do Szefa Sztabu Generalnego z dnia 16 sierpnia 1924 r.; H. Kula, *Polska Straż Graniczna w latach 1928–1939*, Warszawa 1994, s. 31.

⁹ Więcej na temat struktury organizacyjnej o raz składu osobowego Straży Celnej – zob. H. Kula, *Polska Straż Graniczna ... op. cit.*, s. 28–36.

¹⁰ Rozporządzenie Ministra Skarbu z dn. 29 stycznia 1926 r. Dz.U.RP, 1926, Nr 18, poz. 105.

¹¹ H. Kula, *Polska Straż Graniczna ... op. cit.*, s.32–35.

MATERIAŁY Z SEMINARIUM HISTORYCZNEGO

nej wykazała, że w żadnym kierunku i w żadnym przekroju nie jest ona narzędziem, mającym¹² nas chronić skutecznie przed przestępczą działalnością przemysłową i inną na granicy państwa¹³.

Istotną przyczyną mającą wpływ na zmianę systemu ochrony zachodniej i południowej granicy państwa była napięta sytuacja polityczna w stosunkach Rzeczypospolitej z Niemcami¹⁴ i Czechosłowacją. Występujące napięcie w stosunkach politycznych między Rzeczypospolitą a Niemcami i Czechosłowacją widać przede wszystkim w stosunkach polsko – niemieckich, które były zdecydowanie w latach dwudziestych złe ze względu na tzw. wojnę celną¹⁵ oraz realizowany przez Niemcy program zwalczania państwa polskiego, w którym jednym z celów było podważenie na arenie międzynarodowej nienaruszalności polskich granic oraz wymuszenie ich rewizji. Stąd liczne prowokowane przez Niemcy incydenty graniczne, które propaganda niemiecka nagłaśniała w prasie z tezą o „płonących” granicach wschodnich. Te szeroko zakrojone działania propagandowe wsparte działaniami politycznymi na arenie międzynarodowej przysparzała Niemcom sympatii, osłabiając jednocześnie międzynarodową pozycję Rzeczypospolitej. Nie mniej istotnym problemem

¹² Pisownia zgodna z oryginałem tekstu.

¹³ S. Paślawski, Straż Graniczna i walka z nadużyciami celnymi, w: Na froncie gospodarczym. W dziesiątą rocznicę odzyskania niepodległości 1918 11 XI 1928, oprac. zbiorowe, Wydawnictwo „Drogi”, Warszawa 1928, s. 228.

¹⁴ Autor artykułu posługuje się nazwą Niemcy aczkolwiek urzędowa nazwa państwa niemieckiego brzmiała Rzesza Niemiecka potocznie zwanego w latach 1919–1933 Republiką Weimarską.

¹⁵ Wojna celna formalnie zapoczątkowana została 1 lipca 1925 r. przez wprowadzenie maksymalnych taryf celnych na artykuły importowane z Niemiec. Była ona elementem wojny gospodarczej, prowadzonej pomiędzy Polską a Niemcami w latach 1925–1934. Geneza tzw. wojny celnej związana była z faktem m.in. wygaśnięcia w styczniu 1925 roku nałożonej na Niemcy klauzuli najwyższego uprzywilejowania wobec towarów państw Ententy, w tym również z Polski. Także w czerwcu 1925 r. zakończyło się zwolnienie z cła produktów z Górnego Śląska (głównie węgla). Niemcy wykorzystali tą sytuację do wstrzymania importu węgla ze Śląska, co spowodowało znaczące straty w polskim handlu zagranicznym. Dodatkowo wszystkie towary eksportowane do Niemiec obłożono wysokim cłem, przestały one, więc być konkurencyjne na rynku niemieckim. Polska odpowiedziała podwyższeniem ceł na towary sprowadzane z Niemiec. Korzyści na wojnie celnej odniosły głównie Niemcy, ponieważ kupowały one ok. 40% polskiego eksportu. Po 1926 roku Polska podjęła działania na rzecz uniezależnienia się od niemieckiego rynku zbytu., m.in. zbudowano magistralę węglową łączącą Tarnowskie Góry na Górnym Śląsku i port w Gdyni oraz budowę samego miasta i portu Gdynia. W wyniku, czego węgiel zaczęto eksportować m.in. do Skandynawii, co przyczyniło się do dynamicznego rozwoju portu w Gdyni. Więcej na temat wojny gospodarczej między Rzeczypospolitą a Niemcami zob. m.in. B. Ratyńska, *Stosunki polsko – niemieckie w okresie wojny gospodarczej 1919–1930*, Warszawa 1968; St. Kowal, *Partnerstwo czy uzależnienie? Niemieckie postawy wobec stosunków gospodarczych z Polską w czasach Republiki Weimarskiej*, Poznań 1995; C. Łuczak, *Od Bismarcka do Hitlera. Polsko – niemieckie stosunki gospodarcze*, Poznań 1988.

były napięte stosunki polityczne z Czechosłowacją na tle sporu o Śląsk Cieszyński¹⁶.

Istniejąca sytuacja przede wszystkim na odcinku granicy z Niemcami sprawiła, że w październiku 1926 r. sprawa systemu ochrony granic państwa stała się jednym z punktów obrad rządu Józefa Piłsudskiego¹⁷. Obrady rządu rozpoczęte w dniu 8 października stały się polem, na którym to poddano druzgocącej krytyce dotychczasowy system ochrony granicy zachodniej i południowej. Przy czym niedwuznacznie wskazano, że sposobem na zmianę sytuacji może być powierzenie ochrony wszystkich granic II Rzeczypospolitej Korpusowi Ochrony Pogranicza (KOP)¹⁸. Wskazanie na KOP, jako formacji mogącej radykalnie zmienić sytuację na granicy zachodniej i południowej wiązało się z zaprezentowaną mimo krótkiego czasu funkcjonowania skutecznością w realizacji zadań w ochronie granicy wschodniej. Podsumowując dyskusję premier J. Piłsudski wysunął wniosek powołania formacji granicznej

¹⁶ Śląsk Cieszyński (cz. *Těšínské Slezsko*, niem. *Teschener Schlesien*) – kraina historyczna w Polsce i Czechach, obejmująca południowo – wschodnią część Śląska, skupiona wokół miasta Cieszyn i rzeki Olzy. Obszar to ok. 2280 km². 5 listopada 1918 r. zawarto między *Radą Narodową Księstwa Cieszyńskiego* a *Zemským Narodnim Vybořem pro SŠlezsko tymczasową* umowę rozgraniczającą Śląsk Cieszyński między Polskę i Czechosłowację. Polska otrzymała cały pow. bielski, cieszyński i część gmin pow. frysztackiego a Czechosłowacja powiat Frydek oraz część gmin pow. frysztackiego: Pietwałd, Orłowa, Łazy, Dln. i Grn. Sucha i Dzieńmorowice. Podział został dokonany według kryterium etnicznego z zastrzeżeniem, że umowę muszą zaakceptować rządy centralne. Tereny te 26/27 stycznia 1919 zajęte zostały przez wojska czeskie. Decyzją Rady Ambasadorów zwycięskich mocarstw w I wojnie światowej w Spa, 28 lipca 1920 r., arbitralnie wyznaczono przebieg granicy polsko – czechosłowackiej, pozostawiając w granicach Czechosłowacji część pow. cieszyńskiego i frysztackiego wraz z bogatym Zagłębiem Karwińskim i węzłem kolejowym w Boguminie. Natomiast miasto Cieszyn podzielono na dwie części: polską i czeską. W związku z nie dokonaniem podziału na zasadach etnicznych, strona polska wносиła pretensje do tych terenów. Z obszaru Śląska Cieszyńskiego, wynoszącego 2 282 km². Czechosłowacja otrzymała obszar liczący 1269 km² a Polska 1013 km². Natomiast A. Wrzosek, *Ziemie odzyskane Śląska Cieszyńskiego. Zarys geograficzny*, „Zaranie Śląskie”, 1939, R. 15, z. 2–4, s. 74–80, podaje, że obszar Śląska Cieszyńskiego obejmował 2283 km², z którego Polska otrzymała obszar liczący 1009 km² a Czechosłowacja 1274 km².

¹⁷ Józef Piłsudski był premierem rządu Rzeczypospolitej Polskiej w okresie 2 XI 1926–25VI 1928. Zob. H. Kula, *Polska Straż Graniczna...* op. cit., s.37; O *Niepodległą i granice. Protokoły Komitetu Politycznego Rady Ministrów 1921–1926*, T. 5, oprac. Jabłonowski M., Janowski Wł., Warszawa – Pułtusk 2004.

¹⁸ Więcej na temat genezy powstania KOP, organizacji, zadań, roli w systemie bezpieczeństwa państwa oraz udziału w obronie granic Rzeczypospolitej w 1939 roku zob. m.in.– J. Prochwicz, *Korpus Ochrony Pogranicza w przededniu wojny*. cz. I. *Powstanie i przemiany organizacyjne KOP do 1939 roku*, „Wojskowy Przegląd Historyczny”, 1994, R.39, z. 3.; J. Prochwicz, *Korpus Ochrony Pogranicza w przededniu wojny*. cz. II, *Przemiany organizacyjne i przygotowania wojenne KOP w 1939 roku*, „Wojskowy Przegląd Historyczny”, 1994, R. 39, z. 4.; O *niepodległą i granic. Korpus Ochrony Pogranicza 1924–1939. Wybór dokumentów*, M. Jabłonowski, W. Janowski, B. Polak, J. Prochwicz, Warszawa – Pułtusk 2001; M. Jabłonowski, *Formacja specjalna. Korpus Ochrony Pogranicza 1924–1939*, Warszawa 2002/2003; J.R. Prochwicz, *Formacje Korpusu Ochrony Pogranicza w 1939 roku*, Warszawa 2003; M. Jabłonowski, J. Prochwicz, *Wywiad Korpusu Ochrony Pogranicza 1924–1939*, Warszawa 2003/2004.

MATERIAŁY Z SEMINARIUM HISTORYCZNEGO

pod nazwą Korpus Pogranicza która by przejęła całość granic II Rzeczypospolitej pod ochronę.

Zgłoszony wniosek przez J. Piłsudskiego mający przekształcić KOP w Korpus Pogranicza wynikał m.in. z krytyki dotychczasowych form ochrony granicy zachodniej i południowej cechujących się przede wszystkim brakiem spójnej koncepcji w wyniku, czego w latach 1918 – 1928 istniało osiem różnych formacji granicznych¹⁹, jak też jego poglądu na rolę formacji granicznej w razie wystąpienia konfliktu zbrojnego, zgodnie, z którym formacja graniczna miała być przygotowana do działań opóźniających uderzenia nieprzyjaciela. Zgłoszony wniosek został przyjęty przez Radę Ministrów i stał się podstawą do rozpoczęcia prac nad organizacją nowego systemu ochrony granic państwa przez Ministerstwo Spraw Wojskowych (MSWojsk.).

Powierzenie prac nad organizacją nowego systemu ochrony granicy MSWojsk. wiązało się też z zamysłem likwidacji istniejącego dualizmu w ochronie granic państwa, a tym samym jego ujednoczenia. Trzeba bowiem pamiętać, że na tzw. granicę wschodnią od października 1924 r. rozpoczął przejmować pod ochronę od Policji Państwowej²⁰ KOP. Koncepcja ujednoczenia systemu ochrony granic państwa przez powierzenie ochrony granic jednej formacji przynieść mogła wiele nie do przecenienia pozytywów, do których niewątpliwie należą m.in. uproszczenie i usprawnienie struktury organizacyjnej oraz jednoznaczne określenie ośrodka decyzyjnego. Wskazanie na MSWojsk. jako ośrodka odpowiedzialnego za organizację nowego systemu ochrony granicy związane było przede wszystkim z posiadaniem kadr i środków materiałowych niezbędnych do organizacji nowej formacji granicznej oraz doświadczeniem uzyskanym w trakcie procesu organizacji Korpusu Ochrony Pogranicza

¹⁹ Zob. J. Prochwicz, Z. Kępa, *ABC formacji granicznych...*, op. cit., s. 7–24.

²⁰ Dnia 24 maja 1923 roku Rada Ministrów zdecydowała, że w miejsce zlikwidowanej Straży Granicznej (powstała na podstawie uchwały Rady Ministrów z 23 maja 1922 r. z ważnością organizacyjną od dnia 1 września 1922 r.) całokształt spraw związanych z kontrolą granicy wschodniej przejdzie z dniem 1 lipca do kompetencji Policji Państwowej. Policja Państwowa rozpoczęła proces przejmowania tzw. granicy wschodniej z dn. 1 lipca 1923 r. Proces przejmowania tzw. granicy wschodniej zakończono 1 listopada 1923 r. Krok ten motywowano koniecznością ściślejszego powiązania organizacji ochrony granic z bezpieczeństwem publicznym, uzyskaniem własnych kadr lepiej przygotowanych od członków SG oraz sformowaniem jednolitego korpusu pod względem organizacyjnym – zob. H. Dominiczak, *Granica wschodnia Rzeczypospolitej Polskiej w latach 1919–1939*, Warszawa 1992, s.95; A. Peplowski, *Policja państwowa w systemie organów bezpieczeństwa II Rzeczypospolitej*, Szczytno 1991; J. Prochwicz, A. Peplowski, *Policja Państwowa w ochronie granicy wschodniej*, „Przegląd Policyjny” 1991, Nr 1, s.60–68; J. Prochwicz, A. Peplowski, *Policja Państwowa na granicy wschodniej*, „Przegląd Policyjny” 1992, Nr 2, s. 135–139. Zob. także – A. Misiuk, *Policja Państwowa 1919–1939*, Warszawa 1996. Proces przejmowania granicy wschodniej od ochraniającej ją Policji Państwowej trwał od października 1924 r. do 1 listopada 1927 r.

w 1924 – 1927²¹. Istotnym, aczkolwiek nieartykułowanym elementem była możliwość zwiększenia ilości przeszkolonych zasobów ludzkich po za kontyngentem określonym przez sejm.

Realizując decyzję Rady Ministrów MSWojsk. we współpracy ze Sztabem Generalnym Wojska Polskiego (Szt. Gen. WP)²², który 6 sierpnia 1926 r. został wyłączony ze struktury MSWojsk. i podporządkowany Generalnemu Inspektorowi Sił Zbrojnych²³ podjęto prace nad projektem organizacji nowego systemu ochrony granicy zachodniej i południowej. Prace te prowadzone przez Oddział I Szt. Gen. (oddział organizacyjno – mobilizacyjny) we współpracy z dowództwem KOP, Ministerstwem Skarbu, MSWojsk. i Szefem Korpusu Kontrolerów zaowocowały projektem rozbudowy Korpusu Ochrony Pogranicza dla ochrony granicy niemieckiej, czeskiej i rumuńskiej o nowe 22 bataliony ochrony pogranicza. Niemniej jednak w toku prac w końcowym projekcie przedstawionym 25 marca 1927 r. Szefowi Szt. Gen. WP gen. bryg. Tadeuszowi Piskorowi liczbę batalionów zmniejszono do 18 i 3 oddziałów wydzielonych zbliżonym składem i organizacją do batalionów ochrony pogranicza²⁴. W myśl projektu, który uzyskał także akceptację Ministra Spraw Zagranicznych tzw. zachodni KOP miał powstać z dniem 1 maja 1927 r. w składzie 5 brygad liczących łącznie 18 batalionów Ochrony Pogranicza mających obsadzić granicę z Niemcami i Czechosłowacją. Ponadto w skład tzw. zachodniego KOP miały wejść trzy oddziały mające obsa-

²¹ W marcu 1927 r. rozpoczęto czwarty etap organizacji KOP który kończył jego organizację zapoczątkowaną we wrześniu 1924 r. Więcej na temat procesu organizacji KOP w latach 1924–1927 – zob. J. R. Prochwicz, *Formacje Korpusu Ochrony Pogranicza w 1939 roku*, Warszawa 2003, s. 11–34.

²² W dniu 25 października 1918 Rada Regencyjna Królestwa Polskiego ustanowiła „*urząd Szefa Sztabu Wojsk Polskich*”. Centralne Archiwum Wojskowe (CAW), Dziennik Praw Królestwa Polskiego (Dz. PKP) 1918, Nr 13, poz.29. Dzień ten obchodzony jest jako święto centralnej instytucji Sił Zbrojnych Rzeczypospolitej Polskiej. 28 grudnia 1928 roku Sztab Generalny przemianowano na Sztab Główny WP. Rozkaz Oddz. I Szt. Gen. (L. 5300/org.) z dnia 22.12.1928 r. w: Dziennik Rozkazów Ministerstwa Spraw Wojskowych (Dzn. Rozk. MSWojsk.) 1928, nr 36, poz. 396. Zmiana nazwy oznaczała powrót do tradycji Sztabu Głównego istniejącego w armii Księstwa Warszawskiego i Królestwa Kongresowego. Więcej na temat Sztabu Generalnego w II Rzeczypospolitej zob. T. Kmiecik, *Sztab Generalny WP 1918–1939*, Warszawa 2012. Myli więc się H. Kula w swej pracy *Polska Straż Graniczna...* op. cit., s. 37 pisząc że „w Sztabie Głównym rozpoczęły się (...)”. Nie istniał bowiem w podanym okresie Sztab Główny.

²³ Generalny Inspektor Sił Zbrojnych – generał przewidziany na Naczelnego Wodza. Za pośrednictwem Generalnego Inspektora Sił Zbrojnych i Ministra Spraw Wojskowych zwierzchnictwo nad Siłami Zbrojnymi w czasie pokoju sprawował Prezydent RP. Inspektor nie był odpowiedzialny przed sejmem i rządem (podlegał bezpośrednio prezydentowi). Dekret Prezydenta Rzeczypospolitej z dnia 6 sierpnia 1926 r. o sprawowaniu dowództwa nad siłami zbrojnymi w czasie pokoju i o ustanowieniu Generalnego Inspektora sił zbrojnych, Dziennik Ustaw (Dz. U.) 1926 r. Nr 79, poz. 445. Pisownia zgodna z oryginałem.

²⁴ CAW, I.303.3, t.735; B. Polak, *Polskie formacje graniczne 1918–1939., Straż Graniczna 1918–1939, Dokumenty organizacyjne. Wybór źródeł*, t. I., Koszalin 1999, s.32–42.

MATERIAŁY Z SEMINARIUM HISTORYCZNEGO

dzić pogranicze karpackie. Uzupełnieniem tzw. zachodniego KOP miał stanowić także nowo powstały dywizjon żandarmerii²⁵.

Jednakże projekt ten, wymagał znacznych nakładów kadrowych, materiałowych i finansowych tak ze strony skarbu państwa jak i sił zbrojnych. Konieczność poniesienia tych kosztów budziło jednak wiele zastrzeżeń tak w Ministerstwie Skarbu jak i MSWojsk., stąd wysuwane zastrzeżenia, które de facto negowały potrzebę powstania tzw. zachodniego KOP. Pojawiające się wątpliwości, co do sensu i zasadności powołania nowej formacji granicznej w projektowanym kształcie miały swe odbicie także w Szt. Gen., w którym jak można śledząc zachowaną dokumentację stwierdzić, że istniały poważne wątpliwości, co do sposobu organizacji, zaangażowania środków materiałowych oraz rekrutacji kadr. Zastrzeżenia te dość dosadnie podkreśla jeden z dopisków na marginesie dokumentu „[...] *nie twierdzą, że KOP niepotrzebny, przeciwnie, ale nie mogą robić ofiar z armii*”²⁶.

Niemniej jednak pomimo rozlicznych zastrzeżeń związanych przede wszystkim z koniecznością uszczuplenia zasobów materiałowych i kadrowych sił zbrojnych przedstawiona w opracowanym przez Szt. Gen. projekcie koncepcja organizacji systemu ochrony granicy zachodniej i południowej znalazła swe odbicie w przedłożonym Radzie Ministrów 2 kwietnia 1927 r. wniosku ministra spraw wewnętrznych Felicjana Sławoja – Składkowskiego i ministra spraw wojskowych J. Piłsudskiego o powierzeniu od 1 czerwca 1927 r. jednostkom KOP ochrony wszystkich granic państwa pod względem celnym i politycznym. Przedłożony wniosek zakładał przejęcie granic państwa od Straży Celnej w dwóch etapach: etap I mający zakończyć się 30 maja 1927 r. i etap II mający zakończyć się 31 marca 1928 r.²⁷. Wydawał się więc ze sprawa ujednoczenia systemu ochrony granic państwa przez objęcie ich przez KOP jest na najlepszej drodze do realizacji.

Jednak ku zaskoczeniu inicjatora pomysłu J. Piłsudskiego ujawnienie zamiaru obsadzenia wszystkich granic państwa przez KOP wzbudziło w kraju zastrzeżenia natury politycznej i ekonomicznej. Nastąpiło wrzenie przede wszystkim wśród funkcjonariuszy Straży Celnej którzy zdawali sobie sprawę że w wypadku wejścia w życie projektu obsadzenia wszystkich granic przez KOP zostaną zwolnieni i tym samym zasilą rze-

²⁵ Ibidem.

²⁶ CAW, Sztab Główny, Biuro Og.–Org., 12.3.

²⁷ Wniosek nagły ministrów spraw wewnętrznych i wojskowych w sprawie dalszej rozbudowy KOP, Archiwum Straży Granicznej (ASGran.), Zespół KOP, 541.357, MSWewn.,L.Dz. KOP 1614/Tjn/Og.–Org., 2 kwietnia 1927 r.

szę bezrobotnych. Problem ten w połączeniu z podnoszonymi wątpliwościami natury ekonomicznej i wojskowej co do funkcjonowania KOP podnosił dwutygodnik Straży Celnej „Czaty” w artykule „O system ochrony naszych granic – Straż Celna czy KOP?”²⁸. Na domiar złego prasa krajowa przy eksponowaniu faktów nieskuteczności w ochronie granicy zachodniej przez Straż Celną podnosiła aspekt ekonomiczny przewidywanej realizacji projektu skupiając się przy tym na losie mających być zwolnionych funkcjonariuszy i ich rodzin²⁹ w obliczu trwającego kryzysu ekonomicznego kraju. Innym argumentem będącym pokłosiem zamachu majowego J. Piłsudskiego³⁰ był jak to określała „Rzeczpospolita”³¹ oznaki niepokoju i nieufności niektórych kręgów społeczeństwa „niechętnych do zbyt gwałtownej w ostatnich jedenastu miesiącach militaryzacji naszego życia państwowego”³². Sprawa reorganizacji systemu ochrony granic stała się więc sprawą publiczną poruszaną w prasie codziennej, w której eksponowano m.in. występujące rozbieżności pomiędzy centralnymi organami administracji państwa szczególnie odnośnie podnoszonych przez Ministerstwo Skarbu aspektów ekonomicznych³³.

Nagłośnienie sprawy organizacji nowego systemu ochrony granic z jednoczesnym wypukleniem niekorzystnych aspektów ekonomicznych oraz społecznych musiało mieć wpływ na mające się odbyć posiedzenie rządu w kwietniu 1927 r., na którym to po dyskusji w dniu 8 kwietnia 1927 r. przedstawiony wniosek nie został przegłosowany i decyzja co do jego dalszych losów została przełożona na następne posiedzenie³⁴. Wpływ na taką decyzję miały także zastrzeżenia natury politycznej związane z pojawiającymi się nieprzychylnymi reakcjami Niemiec i Czecho-

²⁸ Dodatek do nr 34 dwutygodnika „Czaty” z 1927 r., s. 4. Zob. H. Kula, *Polska Straż Graniczna...* op. cit., s. 39.

²⁹ *Straż Graniczna wojskowa czy cywilna*, „Rzeczpospolita” z 7 kwietnia 1927 r.

³⁰ Przewrót majowy (zamach majowy, pucz majowy) – zbrojny zamach stanu dokonany w przez marszałka Józefa Piłsudskiego w dniach 12–15 maja 1926. W wyniku walk zginęło 379 osób. Zamach rozpoczął 13-letnie, autorytarne rządy sanacji, którym kres położył wybuch II wojny światowej.

³¹ Dziennik zatytułowany „Rzeczpospolita” powiązany z prawicowym Stronnictwem Chrześcijańsko – Narodowym wydawany w Warszawie, którego fundatorem był Ignacy Jan Paderewski i przez niego finansowany do 1924 ukazał się po raz pierwszy w roku 1920. W 1924 zakupiona przez Wojciecha Korfańskiego. W 1930 połączona z organem Kurii „Polak – Katolik” i odtąd własność *Domu Prasy Katolickiej*. Ostatnie wydanie „Rzeczpospolitej” ukazało się w 1932 roku.

³² *Straż Graniczna wojskowa czy cywilna*, „Rzeczpospolita” z 7 kwietnia 1927 r. ; Zob. ponadto H. Kula, *Polska Straż Graniczna...* op. cit., s. 38–39.

³³ Zob. m.in. *Korpus Ochrony Pogranicza zamiast Straży Celnej*, w: „Gazeta Gnieźnieńska” z dnia 7 kwietnia 1927, Nr 80.

³⁴ Archiwum Akt Nowych (AAN), Protokoły Rady Ministrów, mikr. 20077, k.200.

MATERIAŁY Z SEMINARIUM HISTORYCZNEGO

słowacji na obsadzenie granic formacją wojskową. Zwłaszcza, że system ochrony granic tych państw opierał się o cywilne formacje podległe Ministerstwu Skarbu.

Odłożenie decyzji nie wpłynęło jednak na zaprzestanie prac nad przejęciem ochrony całości granic przez KOP, przy czym mając na uwadze nawarstwienie się różnorodnych wątpliwości związanych z aspektami politycznymi, ekonomicznymi oraz pojawiającymi niekorzystnymi reakcjami państw sąsiadujących podjęto jednocześnie prace nad alternatywnym projektem opartym o koncepcję organizacji nowej formacji granicznej opartej na istniejącej Straży Celnej. Kontynuacja prac nad przejęciem ochrony całości granic przez KOP zaowocowała m.in. przystąpieniem w sierpniu 1927 r. do organizacji 5 batalionów odwodowych KOP³⁵, jak też działań mających zapewnić tzw. zachodniemu KOP odpowiednie wyposażenie materiałowe, o czym świadczy pismo Szefa Szt. Gen. gen. bryg. T. Piskora do Szefa Administracji Armii gen. dyw. Daniela Konarzewskiego³⁶ z dnia 16 września 1927 r. w sprawie wyposażenia materiałowego Korpusu Ochrony Pogranicza (zachodniego)³⁷.

Prace nad alternatywnym projektem opartym na istniejącej Straży Celnej będącym w rzeczywistość wybiegiem mającym uspokoić opinię społeczną prezes rady ministrów J. Piłsudski powierzył 27 czerwca 1927 r. płk. S. Paślawskiemu przeniesionego z KOP z stanowiska dowódcy 6. Brygady KOP³⁸ do dyspozycji Ministra Spraw Wojskowych z równoczesnym przeniesieniem służbowym do Ministerstwa Skarbu na stanowisko Naczelnego Inspektora Straży Celnej³⁹. Nowy Naczelnny Inspektor Straży Celnej wyposażony w daleko idące prerogatywy udzielone mu przez J. Piłsudskiego przystąpił do prac nad reorganizacją Straży Celnej,

³⁵ ASGran., Zespół KOP, 541.357, Pismo Biura Ogólno – Organizacyjnego MSWojsk. w sprawie formowania KOP z 2 sierpnia 1927 r.

³⁶ Więcej na temat organizacji i kompetencji Ministerstwa Spraw Wojskowych 1918–1939 zob. –T. Böhm, *Z dziejów naczelných władz wojskowych II Rzeczypospolitej. Organizacja i kompetencje Ministerstwa Spraw Wojskowych 1918–1939*, Warszawa 1994.

³⁷ CAW, I.303.3, t. 735; B. Polak, *Polskie formacje graniczne...*, t. I, s. 45–46.

³⁸ 6. Brygada KOP z siedzibą dowództwa w Wilnie została sformowana w okresie od stycznia do marca 1926 r. W jej skład weszło sześć batalionów granicznych (nr 19, 20, 21, 22, 23 i 24) i trzy szwadrony kawalerii (nr 18, 19 i 20). Brygada z dniem 10 marca 1926 r. podjęła ochronę odcinka granicy z Litwą i Łotwą o długości 583 km i głębokości 30 km. KOP podporządkowane zostały trzy bataliony (23, 24 i 29) i 19 Szwadron KOP. Zob. – J.R. Prochwicz, *Formacje Korpusu ...*, *op. cit.*, s. 24–25.

³⁹ Dziennik Personalny M.S.Wojsk. Nr 16 z 11 czerwca 1927 r. Decyzja J. Piłsudskiego o wyznaczeniu na stanowisko Naczelnego Inspektora Straży Celnej płk S. Paślawskiego została zatwierdzona na posiedzeniu Rady Ministrów 11 lipca 1927 r. AAN, Protokoły Rady Ministrów, mikr. 20078, k.452.

które miały na celu organizację nowej formacji granicznej de facto opartej na modelu organizacji wojskowej przy wykorzystaniu kadr sił zbrojnych.

Kierując się wyniesionym doświadczeniem ze służby w KOP oraz wytycznymi otrzymanymi od J. Piłsudskiego płk S. Paślawski opracował projekt ujednoczający dotychczasową strukturę Straży Celnej, który stał się podstawą rozporządzenie ministra skarbu Gabriela Czechowicza „O organizacji Straży Celnej” z 31 sierpnia, 1927 r., które weszło w życie z dniem 1 listopada 1927 r.⁴⁰

Zgodnie z wydanym rozporządzeniem dotychczasowa struktura Straży Celnej została gruntownie przebudowana tworząc jednolitą, wyraźnie wyodrębnioną strukturę z jednoznacznie określonymi prerogatywami kierownictwa. Przyjęty schemat organizacyjny, w którym podstawowe ogniwo tworzyły inspektoraty okręgowe, którym podporządkowano zmienną liczbę jednostek dyspozycyjnych noszących nazwę inspektoraty graniczne, a którym z kolei podlegała zmienna liczba komisariatów mających w swym składzie także zmienną liczbę placówek I i II linii⁴¹ nadał charakter formacji de facto wojskowej. Ten nowy charakter podkreślała także skierowana na stanowiska inspektorów okręgowych oraz do Szta-bu Naczelnego Inspektora Straży Celnej grupa oficerów z sił zbrojnych.

Dokonane przemiany w organizacji Straży Celnej, uczynienie z niej prężnego organizmu z widocznymi elementami struktury noszącej charakter wojskowy zapowiadało realizację planu powołania Korpusu Straży Granicznej. Widoczne zmiany w funkcjonowaniu Straży Celnej, nadanie jej charakteru formacji wojskowej, w tym skierowanie do jej szeregów oficerów sił zbrojnych wzbudziło jednak nieprzychylnie reakcje państw sąsiadujących, zwłaszcza Niemiec. Tym bardziej, że końcowym efektem dokonywanych zmian miało być powstanie nowej formacji granicznej noszącej charakter wojskowy pod nazwą Korpusu Straży Granicznej, w którym występowały jednostki i pododdziały (brygady, bataliony, kompanie, szwadrony jazdy).⁴²

W przewidywaniu nieprzychylnych reakcji starano się ukryć m.in. odcinki granic państwa, które miały być powierzone pod ochronę mającej powstać formacji. Stąd też w części dokumentów związanych z organizacją nowej formacji granicznej stosowano sformułowania typu „Korpus Straży Granicznej jest organem powołanym do ochrony granic

⁴⁰ Dz.U. 1927, Nr 80, poz.777.

⁴¹ Placówki inaczej strażnice dzieliły się na placówki I linii ochraniające tzw. granicę zieloną oraz placówki II linii będące odpowiedzialne za prowadzenie działań rozpoznawczych na pograniczu.

⁴² CAW, I.303.2, t.61;B. Polak, *Polskie formacje graniczne...*, t. I, s. 48–83.

państwa. Odcinki granicy, których strzeżenie powierzone jest Korpusowi Straży Granicznej określają rozporządzenia Rady Ministrów⁴³.

Podjęmowane próby ukrycia charakteru mającej powstać formacji granicznej wobec dokonywanych zmian nie zmyliły przeciwników jej powstania tak w kraju jak i zagranicą. Widoczne to było zwłaszcza w podjętych na szeroką skalę działaniach strony niemieckiej, która wykorzystywała wszelkie możliwości nacisku na stronę polską m.in. na drodze dyplomatycznej i prowadzonej kampanii prasowej. W prowadzonej kampanii prasowej przeciwko mającej powstać nowej formacji granicznej prowadzonej w Niemczech i prasie mniejszości niemieckiej wydawanej w Polsce fakt reorganizacji Straży Celnej w tym obsadzenie części stanowisk kierowniczych oficerami sił zbrojnych komentowano jako przejaw ukrytego podnoszenia stanu sił zbrojnych jak też militaryzacji granic, stąd tytuły artykułów „Wielkomania Polski”, „Jak Polska powiększa armię” itp.⁴⁴.

Włączenie się prasy mniejszości niemieckiej w Polsce przeciwko mającej powstać nowej formacji granicznej widać szczególnie na przykładzie wydawanego w Grudziądzu dziennik „Der Gesellige” który w nr 36 z 7/7 luty 1928 donosił „[...] stworzono straż, która w rzeczywistości jest niczym innym jak zamaskowanym KOP-em, a przez to wzmocniono armię o masę 25 tysięcy ludzi. Na czele każdego inspektoratu, jako kierownika, postawiony jest starszy oficer, któremu przydzielono kilku adiutantów i oficerów informacyjnych, którzy zajmować się będą szpiegowaniem przeciw Niemcom⁴⁵. Toczona w prasie kampania propagandowa przeciwko dokonywanym zmianom w Straży Celnej jak i projektom stworzenia Korpusu Straży Granicznej artykuły znalazła wsparcie w działaniach dyplomacji niemieckiej, która na forum międzynarodowym m.in. w Lidze Narodów podnosiła fakt dokonywanych zmian w strukturze Straży Celnej, w tym obsadzenie części stanowisk przez oficerów sił zbrojnych jako akt sobie wrogi⁴⁶.

Wysuwane zastrzeżenia tak natury politycznej jak i ekonomicznej spowodowały, że ostatecznie zrezygnowano z przejęcia ochrony granic zachodnich i południowych przez KOP jak i organizacji formacji gra-

⁴³ Projekt rozporządzenia o Korpusie Straży Granicznej przesłanego 4 lutego 1928 przez Naczelnego Inspektora Służby Granicznej gen. bryg. Stefana Paślawskiego do szefa Oddziału I. Sztabu Generalnego MSWojsk., CAW, I.303.2, t.62; B. Polak, *Polskie formacje graniczne...*, t. I, s.48–52.

⁴⁴ General – Anzeiger Für Stettin Und die Provinz Pommern, „Der Gesellige” nr 36 z 6/7 luty 1928; H. Kula, *Polska Straż Graniczna...* op. cit., s.40.

⁴⁵ Ibidem.

⁴⁶ CAW, Kancelaria Sztabu Głównego, 94.9; H. Kula, *Polska Straż Graniczna...* op. cit., s.39–40.

nicznej o charakterze niedwuznacznie noszącej znamiona struktury wojskowej. Rezygnacja z projektowanych planów zmiany systemu ochrony granic jest widoczna na piśmie przewodnim przesyłającym projekt organizacji Korpusu Straży Granicznej, na którym to znajduje się odrębna adnotacja „Org. ref. zrewidować; Pan Marszałek dał takie dyrektywy, że oficerów, ale tylko do Ministerstwa Skarbu”⁴⁷. W efekcie chcąc uspokoić opinię publiczną i wytrącić argumenty stronie niemieckiej postanowiono dokonać zmian w projekcie organizacji nowej formacji granicznej i nadać jej charakter struktury cywilno – wojskowej. Myśla ta znalazła swe odbicie w strukturze organizacyjnej Straży Granicznej powołanej do życia w marcu 1928 r. opartej na strukturze organizacyjnej Straży Celnej, której podstawą organizacyjną stało się rozporządzenie ministra skarbu Gabriela Czechowicza „O organizacji Straży Celnej” z 31 sierpnia 1927 r., które weszło w życie z dniem 1 listopada 1927 r. oraz na rozporządzeniu ministra skarbu z 18 marca 1928 r. W następstwie czego struktura organizacyjna Straży Granicznej w marcu 1928 r. składała się z: dowództwa Straży Granicznej na którego czele stanął gen. bryg. S. Paślowski⁴⁸, inspektoratów okręgowych, inspektoratów granicznych, komisariatów Straży Granicznej, podkomisariatów Straży Granicznej, placówek (strażnice) Straży Granicznej I(liniowe) i II linii (wywiadowcze), posterunków informacyjnych (wywiadowcze) oraz Centralnej Szkoły Straży Granicznej.

Nowo powstała formacja graniczna oparta w części na kadrze Straży Celnej, która miała zostać poddana procedurze kwalifikacyjnej do 30 listopada 1928 r.⁴⁹ stanowiła instytucję powołaną do całościowej ochrony granic państwa, tak pod względem celnym jak i polityczno – wojskowym. W zakresie ochrony celnej granic stanowiła organ wykonawczy władz skarbowych, natomiast w zakresie ochrony granic państwa stawała się organem wykonawczym władz administracji ogólnej. Stąd też powołana do życia Straż Graniczna była organem, którego zadania wchodziły w zakres kompetencji trzech ministerstw: Ministerstwa Skarbu, Ministerstwa Spraw Wewnętrznych i Ministerstwa Spraw Wojskowych. Kompetencje poszczególnych ministerstw były dość zróżnicowane. Ministerstwo Skarbu ze względu na umiejscowienie w jej strukturze organizacyjnej powstałej formacji granicznej posiadało kompetencje z tytułu przynależności organizacyjnej i bezpośredniego nadzoru. Ministrowi Spraw Wewnętrznych, jako

⁴⁷ ASGran., Zespół KSG, 1045.18.

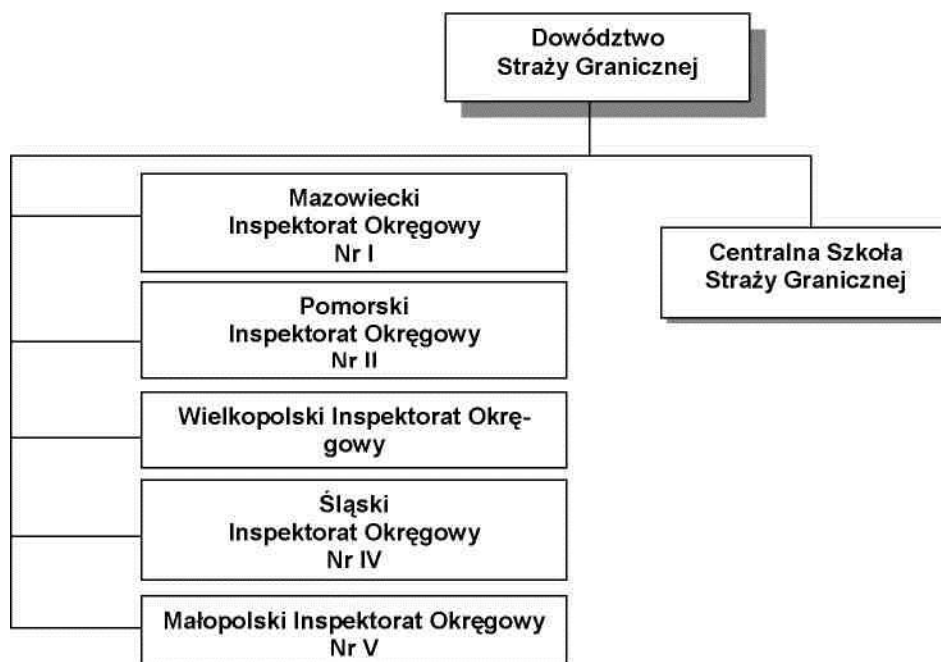
⁴⁸ Dnia 1 stycznia 1928 Prezydent RP Ignacy Mościcki awansował go na generała brygady ze starszeństwem z 1 stycznia 1928 i 1. lokatą w korpusie generałów. Dziennik Personalny M.S.Wojsk. Nr 1 z 2 stycznia 1928 r.

⁴⁹ Rozporządzenie Ministra Skarbu z dnia 20 sierpnia 1928 r. w sprawie przejścia funkcjonariuszy Straży Celnej na stanowiska oficerów i szeregowych Straży Granicznej. Dz.U. 1928, Nr 81, poz. 714.

MATERIAŁY Z SEMINARIUM HISTORYCZNEGO

organowi wykonawczych władz administracji ogólnej w zakresie ochrony granic, Ministerstwu Spraw Wojskowych z uwagi na jego współdziałanie w decydowaniu o kierowniczych kadrach Straży Granicznej i organizacji wewnętrznej aczkolwiek brak jest w wydanym rozporządzeniu „O Straży Granicznej” zapisu, który czyniłby Straż Graniczną organem ministra spraw wojskowych. Pomimo tego Straż Graniczna brała udział przez okres swego istnienia w różnorodnych ćwiczeniach Wojska Polskiego zwłaszcza prowadzonych w obszarach nadgranicznych w latach 1928 - 1935.

Struktura organizacyjna Straży Granicznej 22 III - 7 XI 1928 r.



Źródło: Opracowanie własne na podstawie rozkazów organizacyjnych Straży Granicznej.

Nie sprecyzowanie jednoznacznego statusu Straży Granicznej w strukturze sił zbrojnych powodowało niejasność jej sytuacji prawnej z chwilą wejścia w skład sił zbrojnych, i to pomimo sformułowaniu w podstawowym akcie prawnym dotyczącym Straży Granicznej, jakim było Rozporządzenie Prezydenta Rzeczypospolitej *O Straży Granicznej* z 22 marca

1928 r.⁵⁰. „*W razie częściowej lub całkowitej mobilizacji (...) „stawała się z mocy prawa częścią sił zbrojnych państwa”*⁵¹. Brak jednoznacznych uregulowań prawnych określających status funkcjonariuszy Straży Granicznej z chwilą wejścia formacji w skład sił zbrojnych powodował, że oficerowie i szeregowi Straży Granicznej z chwilą mobilizacji nie stawali się żołnierzami, pełniącymi czynną służbę wojskową⁵². Po latach w trakcie prowadzonej w dniach 9–10 listopada 2007 r. na placu Marszałka Józefa Piłsudskiego w Warszawie uroczystości "Katyń Pamiętamy – Uczcijmy Pamięć Bohaterów" i trwającą kilkanaście godzin ceremonii odczytywania nazwisk ofiar Zbrodni Katyńskiej awansowanych na wyższe stopnie wojskowe i służbowe w odniesieniu do funkcjonariuszy Straży Granicznej pomordowanych na wschodzie wiosną 1940 roku w Kalininie (Twer)⁵³ z obozu w Ostaszkowie⁵⁴ i pochowanych w Miednoje⁵⁵ brak uregulowania prawnego stał się powodem toczony polemiki, czy funkcjonariusze Straży Granicznej byli żołnierzami służby czynnej czy też nie⁵⁶. Pokłosiem tej polemiki jak się wydaje była nowelizacja Ustawy

⁵⁰ Dz.U. RP 1928, nr 37, poz. 349. Rozporządzenie prezydenta Rzeczypospolitej Polskiej Ignacego Mościckiego „*O Straży Granicznej*”; Tekst ujednolicony Rozporządzenia Prezydenta Rzeczypospolitej z dnia 22 marca 1928 roku *O Straży Granicznej* w: M. Jabłonowski, B. Polak, *Polskie Formacje ...*, op. cit., t. II, s.187–200.

⁵¹ Ibidem., części I, art. 10.

⁵² Zob. J. Prochwicz, *Status Straży Granicznej w Siłach Zbrojnych II Rzeczypospolitej we wrześniu 1939 r.* w: *Przegląd Historyczno – Wojskowy*, 2009, nr 1 (226), s. 155–160.

⁵³ Twer (w 1931–1990 Kalinin), miasto obwodowe w Rosji, port nad Wołgą, przy ujściu Twercy. W średniowieczu był stolicą samodzielnego udzielnego księstwa. Wiosną 1940 NKWD wymordowało w swojej siedzibie w Twerze więźniów z obozu w Ostaszkowie, następnie pochowanych w Miednoje.

⁵⁴ Obóz o obostrzonym reżimie, w którym osadzono funkcjonariuszy Policji Państwowej, Straży Granicznej, Straży Więziennej, Żandarmerii Wojskowej i Oddziału II Sztabu Głównego WP oraz pracowników sądownictwa. Obóz utworzono na wyspie Stołbnyj jeziora Seliger, 11 kilometrów od Ostaszkowa, w obwodzie kalinińskim, na północny zachód od Kalinina (Tweru) przy linii kolejowej Wielkie (Wielkije) Łuki – Pieno – Bologoje, Seliger w pobliżu wioski Żar – w klasztorze prawosławnym (założony 1594 r.) Niłowa Stołbienskaja Pustyrń (Pustynia Niłowska).

⁵⁵ Miednoje (ros.Медное) – wieś w obwodzie twerskim w Rosji nad Twercą około 200 km na północny – zachód od Moskwy. Dawny teren wypoczynkowy NKWD. Polski Cmentarz Wojenny znajduje się w lesie pod Miednoje w pobliżu drogi z Tweru do Petersburga, w miejscu gdzie w 1991 roku odnaleziono zbiorowe mogiły. Cmentarz, który jest największą polską nekropolią w dawnym sowieckim imperium. został utworzony 2 września 2000 r.

⁵⁶ Zob. J. Prochwicz, *Status Straży Granicznej w Siłach Zbrojnych II Rzeczypospolitej we wrześniu 1939 r.* w: *Przegląd Historyczno – Wojskowy*, 2009, nr 1 (226), s. 155–160. Na marginesie uroczystości odczytywania nazwisk autor artykułu 8 października 2007 r. został poproszony we wczesnych godzinach południowych przez odpowiedzialnego funkcjonariusza Komendy Głównej Straży Granicznej za przygotowanie listy żołnierzy KOP i funkcjonariuszy Straży Granicznej II Rzeczypospolitej do awansowania na wyższe stopnie wojskowe i służbowe o podanie do godz. 15, 00 (sic) nazwisk, które mogłyby zostać umieszczone na przygotowywanej liście przez Komendę Główną Straży Granicznej. Powyższa propozycja ze względu na niemożność

MATERIAŁY Z SEMINARIUM HISTORYCZNEGO

o Straży Granicznej, w wyniku której funkcjonariusze pozostający w stosunku służbowym w chwili ogłoszenia mobilizacji lub wybuchu wojny stają się z mocy prawa funkcjonariuszami pełniącymi czynną służbę wojskową w czasie wojny i pozostają w tej służbie do czasu zwolnienia.

Wydane w marcu 1928 r. rozporządzenie „O Straży Granicznej” postawiło Straż Graniczną przed rozległymi i wielokierunkowymi zadaniami wypływającymi z charakteru instytucji, którym podlegała. Podstawowymi zadaniami nowej formacji granicznej były zatem zadania związane z: niedopuszczeniem do nielegalnego przekraczania granicy i przemytnictwa towarów, niedopuszczeniem do nielegalnego ruchu towarowego i osobowego na wodach granicznych, śledzeniem i ujawnianiem przemytnictwa oraz innych wykroczeń, przestrzeganiem obowiązujących postanowień skarbowo – celnych i postanowień o granicach państwa, strzeżeniem nienaruszalności znaków i urzędzeń granicznych, współdziałaniem z organami wojska w zakresie obrony państw, współdziałaniem z właściwymi organami przy wykonywaniu zarządzeń mających na celu bezpieczeństwo publiczne w pasie granicznym oraz zapobieganie szkodom zagrażającym interesom publicznym państwa. Przy czym jednak mimo zadań związanych z niedopuszczeniem do nielegalnego przekraczania granicy nie otrzymała uprawnień do kontroli paszportowej poza nielicznymi przypadkami związanymi z przejściami małego ruchu granicznego.

W wypadku ścigania przestępstw skarbowo – celnych organy Straży Granicznej były uprawnione do działania na terenie całego państwa. Natomiast w zakresie ochrony granic państwa, przewidzianej w rozporządzeniu prezydenta RP z 23 grudnia 1927 r. – o granicach państwa, Straż Graniczna korzystała z uprawnień przysługujących Policji Państwowej, z którą ściśle współpracowała⁵⁷. Reasumując określone w ustawie zadania i obowiązki Straży Granicznej nawiązywały do uprawnień Straży Celnej w zakresie skarbowo – celnym z dodaniem kompetencji oraz charakteru części zadań mających swe źródło w zadaniach i prerogatywach KOP.

merytorycznego przygotowania w czasie niespełna 5 godzin takowej listy przez autora artykułu została odrzucona. Nie mniej jednak taka lista została przez bliżej nieznaną osobę przygotowana. Ta ad hoc stworzona lista zawiera jednak błędy stąd mamy m.in. degradacje (przyznany stopień okazał się niższy od tego, który dana osoba miała w chwili śmierci) czy błędne nazwiska.

⁵⁷ Dz. U. 1927, Nr 117, poz. 996. Rozporządzenie Prezydenta likwidowało istniejące dotychczas stan prowizorium w przedmiocie prawa granicznego. Do chwili wydania Rozporządzenia Prezydenta jedynym dokumentem dot. prawa granicznego były, bowiem doraźne przepisy wydane przez Radę Obrony Państwa 20 lipca 1920 r. *O ochronie granic*, Dz.U 1920, Nr 64, poz. 465.

Powstała formacja graniczna mimo nadania jej przez fakt umiejscowienia w strukturach Ministerstwa Skarbu charakteru formacji typu policyjnego mając jednak struktury organizacyjne oparte na wzorcach wojskowych budziła przez ten fakt nadal liczne zastrzeżenia. Zmusiło to Ministerstwo Skarbu już w maju 1928 r. do wydania tajnego rozkazu zakazującego używania stopni wojskowych przez przyjętych do Straży Granicznej oficerów Wojska Polskiego⁵⁸ oraz do dokonania reorganizacji w listopadzie 1928, w wyniku której przemianowano organ kierowniczy Dowództwo Straży Granicznej na Komendę Straży Granicznej⁵⁹ z jednoczesnym przemianowaniem dotychczasowego nazewnictwa stanowisk z „dowództw i dowódców” na komendy i komendantów⁶⁰. W następstwie przeprowadzonej reorganizacji dotychczasowy pierwszy dowódca Straży Granicznej gen. bryg. S. Paślawski został pierwszym komendantem Straży Granicznej⁶¹ pełniąc tę funkcję do dnia 12 grudnia 1928 r. Z powyższą datą wiąże się jednak wiele nieporozumień związanych z faktycznym opuszczeniem stanowisk komendanta Straży Granicznej przez gen. bryg. S. Paślawskiego. W stosunkowo licznych publikacjach i stronach internetowych dot. sił zbrojnych II Rzeczypospolitej podawana jest informacja, że gen. bryg. S. Paślawski pozostawał na stanowisku Komendanta Straży Granicznej do dnia 5 XI 1928⁶². Informacja ta jest niezgodna z stanem faktycznym, ponieważ zgodnie z dokumentami organizacyjnymi gen. bryg. S. Paślawski odszedł ze stanowiska Komendanta Straży Granicznej 12 grudnia 1928 r. po przekazaniu w tym dniu obowiązków płk. Janowi Gorzechowskiemu⁶³. Występujący błąd w określeniu daty zajmowania stanowiska komendanta Straży Granicznej przez gen. bryg. S. Paślawskiego jest z całą pewnością wynikiem powoływania się na datę wydania Dziennika Personalnego MSWojsk., a nie na faktyczną datę zdania obowiązków.

Dokonana zmiana w nazewnictwie organu kierowniczego i podległych mu jednostek terenowych w rzeczywistości pozornie zmieniała charakter Straży Granicznej na formację typu policyjnego, ponieważ przez cały okres jej istnienia miała ona jednak charakter de facto formacji wojskowej. Ten wojskowy charakter jest nader widoczny w następnych

⁵⁸ Rozkaz Nr 8 z 12 maja 1928, L.DSG/709/Tj./28

⁵⁹ Dz. U. 1928, Nr 94, poz. 835.

⁶⁰ Ibidem.

⁶¹ Stanowisko Komendanta Straży Granicznej pełnił do dnia 12 grudnia 1928 r.

⁶² Zob. m.in. <http://www.dws.org.pl>

⁶³ Dnia 12 grudnia gen. bryg. S. Paślawski zdał obowiązki Komendanta Straży Granicznej i odszedł na stanowisko dowódcy OK. Nr VIII (Toruń). Dziennik Personalny MSWojsk. Nr 14 z 5 listopada 1928.

MATERIAŁY Z SEMINARIUM HISTORYCZNEGO

latach, kiedy to Straż Graniczna brała udział w ćwiczeniach związków taktycznych WP tworząc na okres ćwiczeń pododdziały w sile kompanii. Aczkolwiek Straż Graniczna aż do 1935 r. nie miała wyraźnie sprecyzowanej roli i miejsca w doktrynie Sił Zbrojnych II Rzeczypospolitej. Świadczyć może o tym sformułowane ogólne zadanie, w którym przewidywano udział Straży Granicznej w zamknięciu granicy oraz prowadzenie działań osłonowych na rzecz jednostek pierwszego rzutu, jak też braku dokumentów precyzujących tak sformułowane zadanie. W rezultacie mimo udziału jednostek Straży Granicznej w różnorodnych ćwiczeniach Wojska Polskiego zwłaszcza prowadzonych w obszarach nadgranicznych w latach 1928 – 1935, problem użycia Straży Granicznej w działaniach wojennych nie wychodził poza fazę ogólnych założeń teoretycznych.

Z dyskusji na ten temat pomiędzy Komendą Straży Granicznej a Sztabem Głównym Wojska Polskiego (Sz. Gł. WP) wynika, że zasadniczym problemem uniemożliwiającym precyzyjne określenie zadań Straży Granicznej jest zdaniem Szt. Gł. trudność ustalenia końcowego momentu zadań pododdziałów Straży Granicznej „[...] ponieważ będzie on całkowicie zależny od położenia, którego również nie da się przewidzieć.”⁶⁴.

Powstała w 1928 r. Straż Graniczna kończyła w zasadzie proces wypracowywania koncepcji systemu ochrony granicy zachodniej i południowej. Mimo że w latach następnych aż do 1939 r. podejmowano różnorodne przedsięwzięcia organizacyjne mające doskonalić istniejące struktury organizacyjne Straży Granicznej oraz system ochrony granicy państwa.

Prochwicz Jerzy; Geneza Straży Granicznej II Rzeczypospolitej, Biuletyn Centralnego Ośrodka Szkolenia nr 1-2/2013, Koszalin 2013, s. 179 – 196.

⁶⁴ ASGran., Zespół Komendy Głównej Straży Granicznej, 1045.83., Zadania Straży Granicznej na wypadek wojny, dodatkowe wyjaśnienia. Pismo Szefa Oddz. III Szt.Gł. do Szefa Oddz. I Szt. Gł. L.dz. 3890/III z dnia 31 stycznia 1933 r.