

mjr dr Jerzy Prochwicz

Archiwum SG w Kętrzynie

KORPUS OCHRONY POGRANICZA W PRZEDEDNIU AGRESJI SOWIECKIEJ

Napaść 1 września 1939 r. i działania zbrojne Niemiec przeciwko Polsce zastały pododdziały Korpusu Ochrony Pogranicza (KOP) ochraniające granicę wschodnią w trakcie zasadniczych zmian organizacyjnych. W okresie poprzedzającym wybuch wojny oraz w trakcie mobilizacji powszechnej KOP zmobilizował siły przewyższające dotychczasowy stan posiadania.

Zgodnie z planem operacyjnym „Z” (Zachód) liczne pododdziały KOP znalazły się na froncie polsko-niemieckim. Poczynając od marca 1939 r. jednostki KOP przerzucano na zachód i południe kraju.¹ W czasie mobilizacji sformowano na bazie jednostek KOP dwie dywizje piechoty (33,38), brygadę górską (1 BGór.) i pułk kawalerii (1 pułk kawalerii KOP), a ponadto część szwadronów kawalerii KOP (7) wykorzystano do formowania tzw. kawalerii dywizyjnej, czyli oddziałów zwiadowczych w sześciu dywizjach piechoty.² Całą artylerię połową oraz większą część broni ciężkiej KOP przekazał jednostkom operacyjnym.

Łącznie KOP przekazał do wojsk operacyjnych 39 batalionów piechoty, w tym: 6 baonów odwodowych, 6 baonów granicznych oraz 27 batalionów zmobilizowanych na bazie jednostek KOP. Wysięk mobilizacyjny poważnie osłabił możliwość ochrony granicy wschodniej nie mówiąc już o ewentualnej jej obronie przez KOP.

¹ W trakcie mobilizacji częściowej, zarządzanej 23 marca 1939 r., KOP przerzucił na południe kraju cztery baony odwodowe („Berezwech”, „Żytyń”, „Snów”, „Snów I”). Baon odwodowy „Snów” zmobilizował baon „Snów I”. Ponadto na zachód przerzucono osiem szwadronów kawalerii i cztery kompanie saperów. Również w kwietniu dwa baony odwodowe („Wilejka”, „Wolożyn”) przerzucono na południe. Baon graniczny „Słobódka” wraz z baterią artylerii lekkiej „Kleck” przedyslokowano w kwietniu do rejonu Augustowa.

² Kawalerię dywizyjną szwadrony kawalerii KOP tworzyły w następujących dywizjach: 11 DP, 12 DP, 33 DP rez., 35 DP rez., 36 DP rez., 38 DP rez.

W toku mobilizacji odtwarzano jednostki graniczne, rezygnując z dotychczasowej organizacji brygadowej na rzecz systemu pułkowego, czego nie udało się do końca zrealizować.³

Zamiast istniejących na granicach z Litwą, ZSRR, Rumunią, Węgrami i Słowacją⁴ 27 baonów granicznych, odtworzono na granicy z Litwą, ZSRR i Rumunią 22 baony graniczne. Nie odtworzono żadnego z istniejących 6 baonów odwodowych.

Z istniejących dotychczas 19 szwadronów kawalerii KOP oraz dywizjonu kawalerii, pozostały na granicy z Litwą, ZSRR i Rumunią 4 szwadrony kawalerii KOP i dywizjon kawalerii.

Odtwarzane baony graniczne charakteryzowały się mniejszymi stanami osobowymi⁵, małą liczbą doświadczonej kadry dowódczej i żołnierskiej. Zgodnie z planem mobilizacyjnym pozostawiono na strażnicach po 5 żołnierzy służby czynnej oraz podoficera.⁶ Stanowili oni zawiązek odtwarzanych oddziałów ochrony granicy po wcieleniu rezerwistów.⁷ W kompaniach odwodowych i ckm pozostawiono po kilkunastu szeregowych służby czynnej. Podkreślić należy także wysoki procent mniejszości narodowych w odtwarzanych baonach granicznych.⁸ Braki liczeb-

³ Z bliżej nieokreślonych powodów pozostała brygada KOP „Polesie”. Prawdopodobnie przewidywano jej użycie przez zwiększenie liczby swych pododdziałów do obsadzenia niewykończonyj jeszcze linii fortyfikacyjnej na rzece Szczarze (tzw. Baranowski Od-cinek Umocniony).

⁴ W lipcu 1939 r. granicę z Łotwą przekazano pod ochronę Straży Granicznej, która utworzyła Samodzielny Odwód Straży Granicznej „Brašław” podległy bezpośrednio pod Komendę Główną Straży Granicznej.

⁵ Baony graniczne odtwarzane do stanu faktycznego w toku mobilizacji, np. „Budslaw”, „Krasne”, „Iwieniec” posiadały stany mniejsze o około 25% w stosunku do stanu faktycznego. Relacja mjr. Ludwika Skoczowskiego (w 1939 r. kpt.) I adiutanta 207 pp rez., z 20 czerwca 1946 r., CAW, II/3/3, s. 195.

⁶ T. Hordt, *Dziennik działań bojowych 1 baonu 134 pp rez. we wrześniu 1939 r.*, PDN WIH, II/2/335, s. 3; wg H. Zielińskiego, *Zarys kroniki działań 36 Dywizji Piechoty i jej oddziałów nie skoncentrowanych w kampanii wrześniowej 1939 r.*, PDN WIH, II/3/97, s. 2, na strażnicach pozostawiono po 3-4 żołnierzy służby czynnej.

⁷ H. Zieliński, op.cit.

⁸ Relacja mjr. Andrzeja Szumlińskiego (w 1939 r. kpt.), dowódcy odtworzonego baonu granicznego KOP „Ludwikowo” z 1946 r., CAW, II/3/35, s. 41. Autor relacji podaje, że w baonie KOP „Ludwikowo” odtworzonym do ochrony granicy było 30% mniejszości narodowych, w tym znaczny procent Niemców.

ne w baonach granicznych próbowano uzupełnić ochotniczą służbą junaków z Przystosobienia Wojskowego (PW).⁹ Osoby nie przeszkolone w zakresie pełnienia służby granicznej kierowane były do pododdziałów odwodowych. Większość z nich 17 września 1939 r. miała złożyć przysięgę.

W porównaniu z poprzednim stanem odtwarzane baony graniczne nie posiadały pełnego wyposażenia, zwłaszcza w broń maszynową, środki łączności i środki transportowe. Ograniczało to w sposób zdecydowany możliwości bojowe jak i manewrowe odtworzonych baonów granicznych. Spośród 22 odtworzonych baonów granicznych 4 baony strzegły granicy z Litwą a pozostałe 18 ochraniało granicę z ZSRR i Rumunią.¹⁰

Odtworzone baony graniczne, które zgodnie z etatami¹¹ miały łącznie liczyć 17 252 żołnierzy, nie osiągnęły w świetle badań stanu etatowego. Ogólny stan liczebny odtworzonych baonów granicznych 17 września w rezultacie wynosił około 12 tys. żołnierzy.¹² Baony graniczne KOP ochraniały granicę o łącznej długości 1954,510 km, w tym granicę polsko-litewską długości 398,928 km, polsko-radziecką długości 1442,657 km oraz granicę polsko-rumuńską długości 112,952 km.¹³

Granicę polsko-radziecką długości 1442,657 km ochraniało 18 odtworzonych baonów granicznych o łącznych stanach liczących około 10 tys. żołnierzy. Na rozstawione kordonowo baony graniczne przypadało przeciętnie około 80,100 km granicy, co dawało teoretycznie 7 żołnierzy na jeden kilometr granicy polsko-radzieckiej. W rzeczywistości „gę-

⁹ Relacja junaka PW Adama Czentoryckiego wcielonego do baonu granicznego KOP „Budslaw” we wrześniu 1939 r., ASGr, Zespół KOP, 561.1, s. 2.

¹⁰ Baon graniczny KOP „Borszczów” ochraniał granicę z ZSRR i Rumunią. 1 kompania graniczna „Mielnica” ochraniała granicę z ZSRR dwoma strażnikami i czterema strażnikami granicę z Rumunią.

¹¹ ASGr., Zespół KOP, 541.127, Etaty Korpusu Ochrony Pogranicza, L. 3300/tj. Og. Org./37.

¹² Ibidem, Zespół KOP, 541.127, Wykaz miesięcznych stanów faktycznych baonów granicznych KOP. Stany faktyczne baonów granicznych na dzień 1 czerwca 1939 r. wynosiły 15 977 żołnierzy. Wziąwszy pod uwagę fakt nieosiągnięcia w świetle relacji stanów etatowych baonów oraz relatywne zmniejszenie się stanów liczebnych w toku mobilizacji o około 25%, wykazana liczba jest zbliżona do stanu faktycznego.

¹³ Podane długości granic wynikają z sumowanych długości odcinków strażnic każdego baonu granicznego.

stość” ta była jeszcze mniejsza, gdyż podstawowe jednostki ochrony granicy–strażnice, liczyły etatowo 11 żołnierzy¹⁴ i ochraniały 8-10 km linii granicznej.

Na bezpośrednim zapleczu baonów granicznych znajdowały się ponadto dwa bataliony forteczne („Sarny”, „Małyńsk”)¹⁵ licząc w dniu 1 czerwca 1939 r. łącznie 1599 żołnierzy.¹⁶ Brak dokumentów uniemożliwia precyzyjne określenie stanu liczebnego batalionu fortecznego „Sarny” i „Małyńsk” w przededniu agresji sowieckiej. Wziąwszy jednak pod uwagę etat batalionów „Sarny” i „Małyńsk”, wzmocnienie w toku mobilizacji powszechnej, można przyjąć, że liczebność obydwu batalionów nie przekraczała 2,5 tys. żołnierzy.¹⁷

Ochrona granicy wschodniej z chwilą rozpoczęcia działań wojennych przez Niemców, wobec poważnego osłabienia KOP była realizowana, ale nosiła cechy czasu pokojowego. Wzmociono jedynie czujność i obserwację granicy wschodniej tak przez organy Szefostwa Wywiadu KOP, jak i oddziały graniczne.¹⁸

¹⁴ Etat strażnic na granicy polsko-radzieckiej dla wszystkich baonów granicznych za wyjątkiem baonu granicznego „Bereźne” i „Rokitno” wynosił 11 żołnierzy, w tym: podoficer zawodowy, 1 absolwent kompanii szkolnej i 9 strzelców. ASGr, Zespół KOP, 541.127, Etaty Korpusu Ochrony Pogranicza. Etaty strażnic baonów granicznych „Rokitno” i „Bereźne” liczył 16 żołnierzy, w tym: podoficer zawodowy, 1 absolwent kompanii szkolnej i 14 strzelców.

¹⁵ Baon „Małyńsk” składał się z dowództwa baonu, drużyny dowódcy, plutonu łączności, plutonu gospodarczego i 1 kompanii. ASGr, Zespół KOP, 541.1145, Reorganizacja baonu KOP „Sarny” i utworzenie baonu KOP „Małyńsk” nastąpiło 10 marca 1939.

¹⁶ Ibidem, Zespół KOP, 541.669, Wykaz miesięcznych stanów faktycznych baonów granicznych KOP. Wg wykazu na dzień 1 czerwca 1939 r., stan faktyczny baonu „Sarny” wynosił 1214 żołnierzy a baonu „Małyńsk” 385 żołnierzy.

¹⁷ W swej monografii R. Szawłowski, *Wojna polsko-sowiecka 1939*, t. 1, Warszawa 1995, s. 163, podaje, że baon „Sarny” liczył około 4 tys. żołnierzy. Wziąwszy pod uwagę etat baonu „Sarny”, wg którego jego cztery kompanie liczyły łącznie 996 ludzi przy wzmocnieniu sięgającym 50% stanów etatowych kompanii, liczba podana przez R. Szawłowskiego jest zbyt wygórowana. Adam Kotuła, telefonista w forcie dowódcy pułku w m. Lądyna w swej relacji podaje stan baonu „Sarny” na ponad 1500 żołnierzy. PDN WIH, II/2/608, s. 17.

¹⁸ Sprawozdanie z działalności podczas wojny gen. bryg. W. Orlika-Rückemanna, [w:] R. Szawłowski, *Wojna polsko-sowiecka 1939*, op.cit., t. 2, s. 94.

Baony graniczne w okresie poprzedzającym agresję sowiecką przez obserwację terytorium ZSRR uzyskały szereg informacji, świadczących o przygotowaniach do agresji. Baon „Skałat”, jak wynika z dziennika meldunków operacyjnych 1 kompanii granicznej „Podwołoczyska”, w dniu 6 września otrzymał informację o wzmożonym ruchu żołnierzy i pojazdów mechanicznych na przedpolu odcinka granicy ochranianego przez 1 kompanię graniczną.¹⁹ Podobne informacje będące wynikiem obserwacji terytorium ZSRR baon KOP „Skałat” otrzymał w dniach 9, 12, 13, 14 i 15 września.²⁰ Można przypuszczać, że podobne informacje otrzymywały także inne baony graniczne.

Brak większej liczby dokumentów źródłowych uniemożliwia ocenę skali obserwacji prowadzonych przygotowań do agresji ZSRR przez baony graniczne KOP.

Meldunki o częściowej mobilizacji i koncentracji nad granicą wschodnią wojsk sowieckich przekazywały także – jak wynika z relacji szefa wywiadu KOP mjr. Jana Gurbskiego²¹ – komórki Szefostwa Wywiadu KOP. Jednakże, jak pisze w swojej relacji szef Oddziału II Sztabu Naczelnego Wodza płk dypl. Józef Smoleński, meldunki o częściowej mobilizacji i koncentracji nad granicą polską wojsk sowieckich zostały ocenione przez marszałka E. Śmigłego-Rydza i gen. W. Stachewicza „jako pewnego rodzaju zabezpieczenie się Sowietów nad granicą, ale nie jako koncentracja wojsk sowieckich do ataku na Polskę”.²²

Służbę graniczną realizowano przez patrolowanie wyznaczonych odcinków granicy w dzień i w nocy, tj. obserwacje terenu z punktów obserwacyjnych, sprawdzanie pasa kontrolnego oraz kontrolę ruchu osobowego w pasie granicznym.

Zasadniczym elementem służby granicznej były: posterunek alarmowy, posterunek obserwacyjno-alarmowy, patrol sprawdzający, patrol pogotowia.²³ Posterunki alarmowe wystawiano głównie w nocy i tylko na strażnicach z zadaniem ochrony strażnicy i obserwacji, czy z granicy nie

¹⁹ Cz. Grzelak, *Dzienniki sowieckiej agresji wrzesień 1939*, Warszawa 1994, s. 74-75.

²⁰ Ibidem, s. 77, 87, 89-90, 92, 96-97.

²¹ Relacja mjr. J. Gurbskiego, IPMS, B.I, 6e/33, s.10.

²² Relacja płk. dypl. J. Smoleńskiego, IPMS, B.I., 6i/6, s. 17.

²³ ASGr., Zespół KOP, 541.560, Instrukcja Służby Korpusu Ochrony Pogranicza.

widzieć lub słyszeć umówionych sygnałów (rakiet, strzały) od elementów służby. Posterunki obserwacyjno-alarmowe wystawiano wzdłuż granicy, głównie na wieżach obserwacyjnych z zadaniem obserwacji określonego odcinka granicy i przyległego terenu. Patrole sprawdzające miały za zadanie kontrolę elementów służby granicznej, wart nocnych i stróżów. Patrole pogotowia wystawiano w strażnicach do niesienia pomocy w razie zagrożenia na określonym odcinku.

Uwzględniając realia dotyczące odtworzonych baonów granicznych trzeba stwierdzić, że ochrona granicy wschodniej zasadniczo sprowadzała się do obserwacji terenu, opanowania elementami służby pewnych punktów terenowych i współpracy z ludnością.

Innych zadań z powodu znacznego osłabienia organizacyjnego KOP nie był w stanie realizować.

Dotychczasowe zadania bojowe rozpracowane według wytycznych inspektorów armii dotyczyły jedynie wariantu konfliktu z ZSRR. Zakładano, że jednostki KOP będą spełniały rolę osłony mobilizacji powszechnej, a po jej zakończeniu będą stanowić podstawę do formowania jednostek operacyjnych w II fazie mobilizacji powszechnej.

Wzdłuż granicy wschodniej odtworzone jednostki KOP zorganizowane w jedną brygadę i siedem pułków rozmieszczone były według następującego układu poczynając od północy na południe:

Pułk KOP „Głębokie”

m. p. dowództwa Berezwech,

dowódca – ppłk Jan Świątkowski;

strzegł granicy z ZSRR w północno-wschodniej części kraju, począwszy od styku z granicą Łotewską, o długości 164,450 km, w składzie dwóch baonów granicznych, mając ponadto na zapleczu podporządkowaną Dziśnieniską Półbrygadę ON w składzie dwóch Batalionów ON;

- baon KOP „Łużki”,

m. p. Łużki,

dowódca - mjr Franciszek Benrot,

baon ochraniał granicę długości 86,877 km;

- baon KOP „Podswile”,

m. p. Kolonia Podswile,

dowódca - kpt. Franciszek Osmankiewicz,
baon ochraniał granicę długości 77,573 km.

Dziśnieńska Półbrygada ON

- m. p. dowództwa Dzisna,
dowódca - płk dypl. Edward Perkowicz;
- batalion ON „Brasław”,
m. p. Brasław,
dowódca - kpt. Eugeniusz Tokarski;
 - batalion ON „Postawy”,
m. p. Postawy,
dowódca - kpt. Józef Cader.

Pulk KOP „Wilejka”

- m. p. dowództwa Wilejka,
dowódca - ppłk Józef Kramczyński;
strzegł granicy na południowej Wileńszczyźnie oraz północnej części Nowogródzyny o długości 227,856 km w składzie trzech baonów granicznych i dwóch szwadronów kawalerii;
- baon KOP „Budślów”,
m. p. Budślów,
dowódca - mjr Mieczysław Baczkowski,
baon ochraniał granicę długości 112,143 km;
 - baon KOP „Krasne”,
m. p. Krasne n. Uszą,
dowódca - mjr Stanisław Starzyński,
baon ochraniał granice długości 82,072 km;
 - baon KOP „Iwieniec”,
m. p. Iwieniec,
dowódca - kpt. Edward Nowrat,
baon ochraniał granicę długości 33,641 km;
 - Szwadron kawalerii KOP „Krasne”,
m. p. Krasne n. Uszą,
dowódca - rtm. Konstanty Anton;
 - Szwadron kawalerii KOP „Iwieniec”,
m. p. Iwieniec,
dowódca - rtm. Ksawery Wejtko.

Pulk KOP „Snów”

- m. p. dowództwa Baranowicze,
dowódca - ppłk Jacek Jura;
strzegł granicy w południowej Nowogródzczyźnie o długości 132,640 km w składzie dwóch baonów granicznych;
- baon KOP „Stołpce”,
m. p. Stołpce,
dowódca - ppłk Stanisław Krajewski,
baon ochraniał granice długości 94,902 km;
 - baon KOP „Kleck”,
m. p. Kleck,
dowódca - kpt. Stanisław Zwojszczyk,
baon ochraniał granicę długości 37,738 km.

Brygada KOP „Polesie”

- m. p. dowództwa Łuniniec,
dowódca - płk dypl. Tadeusz Różycki-Kołodziejczyk;
strzegła granicy na Polesiu o długości 262,339 km w składzie trzech baonów granicznych;
- baon KOP „Ludwikowo”,
m. p. Ludwikowo,
dowódca - kpt. Andrzej Szumliński,
baon ochraniał granicę długości 75,924 km;
 - baon KOP „Sienkewicze”,
m. p. Sienkewicze,
dowódca - ppłk Jan Dyszkiewicz,
baon ochraniał granicę długości 108,210 km;
 - baon KOP „Dawidgródek”,
m. p. Dawidgródek,
dowódca - mjr Jacek Tomaszewski;
baon ochraniał granicę długości 78,205 km.

Ponadto Brygada KOP „Polesie” na rozkaz gen. bryg. Franciszka Kleeberga z dniem 11 września wydzieliła odwód w sile czterech kompanii odwodowych poszczególnych baonów granicznych²⁴ z zadaniem obrony rejonu Łoktysze-Hancewicze.²⁵

Pułk KOP „Sarny”

- m. p. dowództwa Sarny,
dowódca - ppłk Nikodem Sulik;
strzegł granicy na północnym Wołyniu oraz obsadzał fortyfikacje wzdłuż rzeki Słucz; długość chronionej granicy 176,92 km. granicę ochraniały dwa baony graniczne i szwadron kawalerii, fortyfikacje obsadziły dwa baony forteczne;
- baon KOP „Rokitno”,
m. p. Rokitno,
dowódca - mjr Maciej Wojciechowski;
baon ochraniał granicę długości 112,896 km;
- baon KOP „Bereźne”,
m. p. Bereźne,
dowódca - mjr Antoni Żurowski,
baon ochraniał granicę długości 64,25 km;
- Szwadron kawalerii KOP „Bystrzyce”,
m. p. Bystrzyce,
dowódca - rtm. Wiktor Jakubowski;
- Baon forteczny „Sarny”,
m. p. Sarny,
dowódca - mjr Bronisław Brzozowski;
- Baon forteczny „Małyńsk”,
m. p. Małyńsk,
dowódca - mjr Lucjan Frakowski.

²⁴ J. Wróblewski, *Samodzielna Grupa Operacyjna „Polesie” 1939*, Warszawa 1989, s. 40. Informacja powyższa jak sądzę jest błędna ze względu na fakt występowania w składzie Brygady KOP „Polesie” 3 baonów granicznych, z których tylko baon KOP „Ludwikowo” i baon KOP „Dawidgródek” posiadały etatowe kompanie odwodowe.

²⁵ Ibidem, s. 33.

Pułk KOP „Zdolbunów”

- m. p. dowództwa Równe,
dowódca - po. ppłk Władysław Węgrzyński²⁶;
strzegł granicy na południowym Wołyniu o długości 274,927 km
w składzie trzech baonów granicznych, dyonu kawalerii oraz szwadronu kawalerii;
- baon KOP „Hoszcza”,
m. p. Hoszcza,
dowódca - ppłk Władysław Węgrzyński,
baon ochraniał granicę długości 81,780 km;
 - baon KOP „Ostróg”,
m. p. Ostróg,
dowódca - kpt. Sylwester Trojanowski,
baon ochraniał granicę długości 82,196 km;
 - baon KOP „Dederkały”,
m. p. Dederkały Wielkie,
dowódca - mjr Stanisław Szablowski,
baon ochraniał granicę długości 101,051 km;
 - Dyon kawalerii KOP „Niewirków”,
m. p. Niewirków,
dowódca - mjr Wacław Kryński;
 - Szwadron kawalerii KOP „Dederkały”,
m. p. Dederkały Wielkie,
dowódca - rtm. Edward Rudnicki.

Pułk KOP „Czortków”

- m. p. dowództwa Czortków,
dowódca - ppłk Marcei Kotarba;
strzegł granicy na Podolu wzdłuż rzeki Zbrucz i na pograniczu
z Rumunią w rejonie Zaleszczyk o długości 316,449 km, w składzie
trzech baonów granicznych;
- baon KOP „Skałat”,
m. p. Skałat,

²⁶ Z powodu braku dokumentów oraz relacji dotyczących obsady personalnej pułku, przyjąłem, że pełniącym obowiązki (po.) dowódcy pułku został najstarszy stopniem jego oficer.

- dowódca - ppłk Stanisław Janusz,
baon ochraniał granicę długości 89,075 km;
- baon KOP „Kopyczyńce”,
m. p. Kopyczyńce,
dowódca - kpt. Mieczysław Kąkolewski,
baon ochraniał granicę długości 60,927 km;
- baon KOP „Borszczów”,
m. p. Borszczów,
dowódca - kpt. Bronisław Krakowski,
baon ochraniał granicę długości 166,449 km, w tym 112,925 km
granicy z Rumunią.

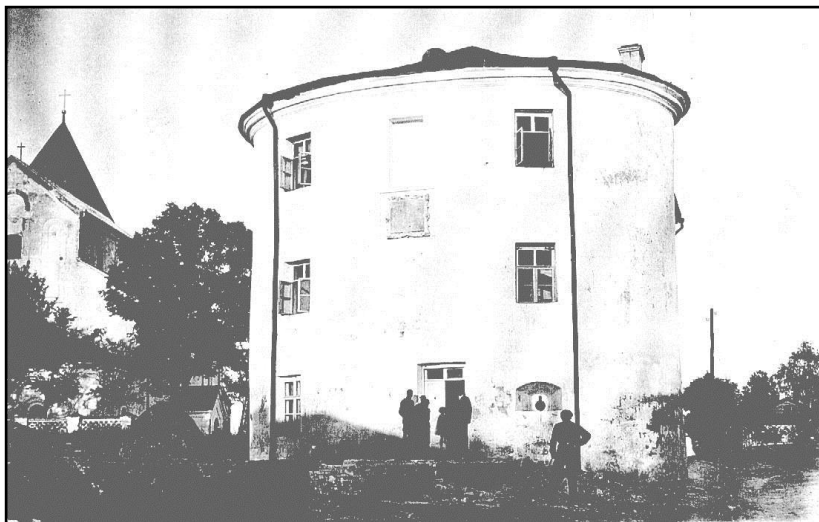
Przedstawione ugrupowanie jednostek KOP w ochronie granicy wschodniej było wynikiem dotychczasowego systemu ochrony granicy oraz poniesionego wysiłku mobilizacyjnego. Podkreślić należy brak w ugrupowaniu jakichkolwiek odwodów oraz nieliczne szwadrony kawalerii. Osłabione jednostki KOP w tej sytuacji nie stanowiły realnej siły bojowej, akcentowały jedynie obecność militarną na wschodnich terenach kraju.

Wzdłuż granicy z Litwą odtworzone jednostki zorganizowane zostały w pułk KOP „Wilno”.

Pułk KOP „Wilno”

- m. p. dowództwa Wilno,
dowódca - ppłk Kazimierz Kardaszewicz;
strzegł granicy z Litwą na wschód od rzeki Niemen do styku z Łotwą o długości 398,928 km, w składzie czterech baonów granicznych;
- baon KOP „Orany”,
m. p. Orany,
dowódca - kpt. Stanisław Getter,
baon ochraniał granicę długości 12,582 km;
- baon KOP „Troki”,
m. p. Nowe Troki,
dowódca - mjr Czesław Mierzejewski,
baon ochraniał granicę długości 114,628 km;
- baon KOP „Nowe Święciany”,

m. p. Nowe Święciany,
dowódca - kpt. Stefan Korzeniewski,
baon ochraniał granicę długości 100,265 km.



Strażnica KOP w Dubnem

Prochwicz Jerzy; Korpus Ochrony Pogranicza w przededniu agresji sowieckiej, w:
Problemy Ochrony Granic. Biuletyn nr 10 (1999), s. 131- 142.