

# ARTYKUŁY I ROZPRAWY

**mjr Marek Paprocki**

CS SG w Kętrzynie

## STRAŻ GRANICZNA 1928-1939. ZADANIA I ROZWÓJ ORGANIZACYJNY

W dniu 22.03.1928 roku ukazało się rozporządzenie Prezydenta RP Ignacego Mościckiego o powołaniu w miejsce istniejącej wówczas na „zachodniej” granicy Straży Celnej – Straży Granicznej<sup>1</sup>. Decyzja ta była uwieńczeniem reorganizacji systemu ochrony granicy północno-zachodniej, zachodniej i południowej zapoczątkowanej na polecenie Prezesa Rady Ministrów Józefa Piłsudskiego przez płk Stefana Paślowskiego, który od 20 czerwca 1927 roku<sup>2</sup> pełnił obowiązki Naczelnego Inspektora Straży Celnej<sup>3</sup>.

Zorganizowana na wzór wojskowy i podległa Ministrowi Skarbu Straż Graniczna ochraniać miała granicę północno-zachodnią, zachodnią i południową (część granicy z Niemcami w rejonie Prus Wschodnich, z Wolnym Miastem Gdańsk, granicę morską, z Niemcami na zachodnie, z Czechosłowacją i częściowo z Rumunią na południu), pod względem polityczno-wojskowym, sanitarnym, celnym itp.<sup>4</sup>

Do jej podstawowych obowiązków w myśl rozporządzenia Prezydenta RP z dnia 22.03.1928 roku należało:

1. Niedopuszczenie do nielegalnego przekroczenia granicy i przemytu towarów, nielegalnego ruchu towarowego i osobowego na wodach granicznych.

---

<sup>1</sup> Rozporządzenie Prezydenta RP z dn. 22.03.1928 r. „O Straży Granicznej”, Dz.U. RP nr 37, poz. 349 z 25.03.1928 r. Rozporządzenie weszło w życie 2.04.1928.

<sup>2</sup> „Straż Graniczna” – pismo KG SG (numer jubileuszowy), Kętrzyn-Warszawa, maj 1992, s. 12.

<sup>3</sup> O przyczynach powstania SG 1928-1939 piszę w art. *Wpływ stosunków polsko-niemieckich na powstanie Straży Granicznej w 1928 roku*, „Problemy ochrony granic”, Biuletyn CS SG nr 20, Kętrzyn 2002.

<sup>4</sup> J. Prochwicz, *Straż Graniczna 1928-1939. Powstanie i organizacja w 1928 r.*, „Problemy ochrony granic”, Biuletyn CS SG nr 8, Kętrzyn 1998, s. 155.

2. Śledzenie i ujawnianie przemytu oraz innych przekroczeń obowiązujących postanowień skarbowo-celnych i postanowień o granicach państwa.
3. Pełnienie w urzędach celnych służby wartowniczej, konwojowej, służby posterunkowej na drogach celnych oraz współdziałanie w postępowaniu celnym w wypadkach i w sposób określony przez Ministra Skarbu.
4. Strzeżenie nienaruszalności znaków i urzędzeń granicznych.
5. Współdziałanie z właściwymi organami na zasadzie specjalnych przepisów przy wykonywaniu zarządzeń, mających na celu bezpieczeństwo publiczne i zapobieganie szkodom zagrażającym interesowi publicznemu.
6. Współdziałanie z organami wojska w zakresie obrony państwa<sup>5</sup>.

Z powyższego wynika, że zadania jakie miała wykonywać Straż Graniczna wchodziły w zakres kompetencji trzech ministerstw: Ministerstwa Skarbu, Ministerstwa Spraw Wewnętrznych i Ministerstwa Spraw Wojskowych. Ten fakt przyczynił się do tego, że w rzeczywistości Straż Graniczna podlegała trzem resortom.

1. Ministrowi Skarbu ze względu na przynależność organizacyjną, bezpośredni nadzór i ochronę granicy pod względem celnym.
2. Ministerstwu Spraw Wewnętrznych jako organowi wykonawczemu władz administracji ogólnej w zakresie ochrony granic pod względem wojskowym, politycznym, sanitarnym<sup>6</sup>.
3. Ministerstwu Spraw Wojskowych w związku z jego współdziałaniem w decydowaniu o organizacji wewnętrznej i kierowniczych kadrach Straży Granicznej<sup>7</sup>.

Oprócz obowiązków Straż Graniczna posiadała szereg uprawnień, do których zaliczyć można między innymi:

---

<sup>5</sup> Dz.U. RP nr 37/1927, poz. 349.

<sup>6</sup> Rozporządzenie Prezydenta II Rzeczypospolitej „O granicach państwa z grudnia 1927 roku”, Dz.U. RP nr 117/1927, poz. 996 ze zmian. [w:], Dz.U. RP 32/1928, poz. 306; a także uzupełnione wspólnym rozporządzeniem ministrów: skarbu i spraw wewnętrznych z 18.05.1932 r., regulującym status Straży Granicznej do władz administracji ogólnej, „Monitor Polski” 135/32, poz. 166. Podporządkowanie Ministerstwu Spraw Wewnętrznych nadawało Straży Granicznej charakter instytucji policyjnej.

<sup>7</sup> J. Prochwicz, op. cit., s. 156.

1. Prawo użycia psów służbowych.
2. Prawo użycia broni.
3. Prawo przechodzenia w służbie przez prywatne grunty i obejścia gospodarskie.
4. Prawo żądania dokumentów celnych.
5. Prawo legitymowania osób w pasie granicznym.
6. Prawo tymczasowego zatrzymania osób obwinionych.
7. Prawo dokonywania tymczasowego zajęcia i wzięcia w depozyt towarów i innych przedmiotów.
8. Prawo przeprowadzenia rewizji osobistej<sup>8</sup>.

Stan osobowy Straży Granicznej w większości wywodził się z byłej Straży Celnej. Przyjmowano do niej także oficerów nie będących w służbie czynnej, podoficerów i szeregowych rezerwy Wojska Polskiego<sup>9</sup>.

Powyższe ustalenia nie dotyczyły stanowisk kierowniczych i mających bezpośredni związek z działalnością wojskową w Dowództwie Straży Granicznej<sup>10</sup>.

Wszyscy przyjęci i przyjmowani do formacji granicznej zobowiązani byli złożyć uroczystą przysięgę:

„Przysięgam Panu Bogu wszechmogącemu na powierzonym mi stanowisku pożytek Państwa Polskiego oraz dobro publiczne mieć zawsze przed oczyma, władzy zwierzchniej Państwa Polskiego wierności dochować, obowiązki swe gorliwie i sumiennie, w potrzebie z narażeniem życia wypełniać, rozkazy i polecenia przełożonych wiernie wykonywać, tajemnicy rządowej dotrzymywać, przepisów prawa strzec pilnie, wszystkich obywateli Kraju w równym mając zachowaniu.

Tak mi dopomóż Panie Boże”<sup>11</sup>

Straż Graniczna była zawodową formacją graniczną i dlatego, aby zapewnić sobie stały nabór, a także w celu ukazania rekompensaty za trudy i niebezpieczeństwa służby, szeroko reklamowano warunki mate-

---

<sup>8</sup> R. Rejczak, *Straż Graniczna w latach 1928-1939*, pr. dypl., Kętrzyn 1992, s. 7.

<sup>9</sup> Rozporządzenie Prezydenta RP „O Straży Granicznej”, op. cit., art. 11, pkt 1.

<sup>10</sup> H.M. Kula, *Polska Straż Graniczna w latach 1928-1939*, Warszawa 1994, s. 59.

<sup>11</sup> *Straż Graniczna 1928-1933 w V rocznicę objęcia służby na granicach Rzeczypospolitej*, b.m. i r.w.

rialno-bytowe strażników. Oprócz podstawowego uposażenia, które dorównywało wysokością uposażeniu Policji Państwowej (w okresie międzywojennym uposażenie Policji Państwowej należało do jednych z najwyższych wśród grup zawodowych), oficerowie i szeregowi Straży Granicznej otrzymywali dodatek graniczny w wysokości czwartej części pensji podstawowej – czytamy w wydawnictwie *Straż Graniczna 1928-1933 w V rocznicę objęcia służby na granicach Rzeczypospolitej*. Za roczną służbę na granicy zaliczano do wysługi emerytalnej szesnaście miesięcy. Strażnicy, którzy w związku z czynnościami służbowymi ponieśli uszczerbek na zdrowiu uniemożliwiający dalszą służbę, otrzymywali jednorazowo odszkodowanie w wysokości dwuletniego uposażenia, a także przysługującą emeryturę. Tej samej wysokości odszkodowanie otrzymywały wdowy po poległych w służbie. Szeregowi i oficerowie mieli zniżkę osiemdziesięcioprocentową na przejazdy PKP<sup>12</sup>.

2 kwietnia 1928 roku Straż Graniczna oficjalnie przystąpiła do ochrony północno-zachodniej, zachodniej i południowej granicy państwa polskiego<sup>13</sup>. Rozporządzenie Ministra Skarbu „O organizacji Straży Celnej” z 31.08.1927 roku stało się podstawą utworzenia struktur organizacyjnych Straży Granicznej. Utworzyły je następujące jednostki organizacyjne:

1. Dowództwo Straży Granicznej (od 7.11.1928 r. Komenda SG).
2. Inspektoraty Okręgowe Straży Granicznej.
3. Inspektoraty Graniczne.
4. Komisariaty Straży Granicznej.
5. Placówki Straży Granicznej.
6. Centralna Szkoła Straży Granicznej w Górze Kalwarii<sup>14</sup>.

Dowództwo Straży Granicznej tworzyli: dowódca<sup>15</sup>, zastępca i sztab. Dowódca mianowany był przez Prezydenta RP na wniosek Mini-

---

<sup>12</sup> Ibidem.

<sup>13</sup> AAN, KGSG – 3, VI 76-81, z rozkazu nr 18 dowódcy Straży Granicznej gen. bryg. Stefana Paślawskiego w sprawie rozporządzenia Prezydenta Rzeczypospolitej z 22.03.1928.

<sup>14</sup> ASG, sygn. 1045/3, Podstawy prawne działania Straży Granicznej.

<sup>15</sup> Pierwszym dowódcą Straży Granicznej a później Komendantem był gen. bryg. Stefan Paślawski – ostatni Naczelnny Inspektor Straży Celnej. Obowiązki pełnił jako dowódca SG od 22.03.1928 r. do 7.11.1928 r. a następnie jako Komendant SG do 12.12.1928 r. Kolejnymi Komendantami byli: gen. bryg. Jur Gorzechowski od końca 1928 r. do lutego 1939 r. i gen. bryg. Walerian Czuma od 1.03.1939.

stra Skarbu w porozumieniu z Ministrem Spraw Wojskowych. Posiadał on uprawnienia porównywalne z uprawnieniami dowódcy okręgu korpusu WP. Do jego podstawowych zadań należało kierowanie, zarządzanie i nadzór nad wszystkimi sprawami związanymi z ochroną granicy. Podlegał mu bezpośrednio sztab, który składał się z:

- szefa sztabu,
- oficerów sztabu,
- kancelarii.<sup>16</sup>

Dowództwu Straży Granicznej podlegało bezpośrednio pięć Inspektoratów Okręgowych, które stanowiły podstawowe ogniwo w strukturze organizacyjnej Straży Granicznej. Na czele każdego z nich stał inspektor będący jego kierownikiem. Jego zadaniem było kierowanie służbą i wykształceniem Straży Granicznej na podległym mu odcinku oraz nadzór nad prawidłowym tokiem służby<sup>17</sup>.

Bezpośrednim organem Inspektora Okręgowego był sztab złożony z kilku oficerów i kancelarii. Inspektorowi Okręgowemu podlegały Inspektoraty Graniczne, przeciętnie od trzech do pięciu. Dyslokacja Inspektoratów Okręgowych uzależniona była między innymi od charakteru ochranianego odcinka granicy i zagrożenia przestępczością. Zgodnie z rozkazami organizacyjnymi Dowództwa Straży Granicznej, w 1928 roku dyslokacja Inspektoratów Okręgowych przedstawiała się następująco:<sup>18</sup>

1. Mazowiecki Inspektorat Okręgowy z siedzibą w Ciechanowie ochraniał granicę polsko-niemiecką od północnego-wschodu: styk granicy z Korpusem Ochrony Pogranicza, słup graniczny V.202 m. Jankielówka do styku granicy z Pomorskim Inspektoratem Okręgowym, prawy brzeg Wisły do m. Wełcz Wielki włącznie.
2. Pomorski Inspektorat Okręgowy z siedzibą w Czersku ochraniał granicę polsko-niemiecką od północy: styk granicy z Mazowieckim Inspektoratem Okręgowym (m. Wielki Wełcz), granicę z Wolnym Miastem Gdańsk i 145 km granicy morskiej oraz od zachodu do m. Kalina włącznie.

---

<sup>16</sup> ASG, sygn. 1054/61, Rozkazy tajne Dowództwa SG.

<sup>17</sup> ASG, sygn. 1045/96, Zasady organizacji SG.

<sup>18</sup> J. Prochwicz, op. cit., s. 156-157.

3. Wielkopolski Inspektorat Okręgowy z siedzibą w Poznaniu ochraniał granicę polsko-niemiecką od zachodu: styk granicy z Pomorskim Inspektoratem Okręgowym m. Kalina wyłącznie do styku granicy ze Śląskim Inspektoratem Okręgowym m. Kluczek włącznie.
4. Śląski Inspektorat Okręgowy z siedzibą w Katowicach ochraniał granicę polsko-niemiecką i polsko-czechosłowacką od styku granicy z Wielkopolskim Inspektoratem Okręgowym m. Kluczek wyłącznie do styku granicy z Małopolskim Inspektoratem Okręgowym m. Głuchaczka włącznie.
5. Małopolski Inspektorat Okręgowy z siedzibą w Sanoku ochraniał granicę polsko-czechosłowacką od południowego zachodu, styk granicy ze Śląskim Inspektoratem Okręgowym m. Głuchaczka wyłącznie oraz granicę polsko-rumuńską z rzeką Dniestr w rejonie m. Żezawa (koryto rz. Dniestr włącznie dla Korpusu Ochrony Pogranicza).

Inspektoratem Granicznym kierował kierownik wyznaczony przez Dowództwo Straży Granicznej. Odpowiedzialny był za organizację ochrony granicy na swoim odcinku, którego długość wynosiła od 90 do 150 kilometrów oraz nadzór nad pełnieniem służby. Do pomocy posiadał personel składający się najczęściej z dwóch oficerów i kilku podoficerów. W skład Inspektoratu Granicznego wchodziło kilka Komisariatów rozmieszczonych wzdłuż strefy nadgranicznej.

Na czele Komisariatu Straży Granicznej stał kierownik, którego obowiązkiem było zarządzanie służbą na podległym sobie odcinku o długości od 20 do 35 kilometrów oraz kontrola i czuwanie nad prawidłowym wykonywaniem służby, przestrzeganiem obowiązującej dyscypliny i przepisów prawa przez podwładnych<sup>19</sup>. Prowadził on wszelkie dochodzenia w stosunku do schwytanych przestępców lub osób podejrzanych, szkolił podwładnych. Oprócz niego w skład kierownictwa Komisariatu wchodziło 2-3 funkcjonariuszy. Ze względu na fakt, że Komisariat nie był jednostką administracyjną, jego czynności biurowe wykonywał Inspektorat Graniczny<sup>20</sup>. Organizacyjnie Komisariat tworzyły Placówki I i II linii, a przeciętna liczba funkcjonariuszy Komisariatu wynosiła od 40 do 80.

---

<sup>19</sup> ASG, sygn. 493/98, Rozkazy Inspektoratu Granicznego.

<sup>20</sup> R. Rejczak, op. cit., s. 10.

Placówka Straży Granicznej była najniższą jednostką organizacyjną, na czele której stał kierownik w stopniu podoficera. Przeciętnie w skład Placówki wchodziło:

- 1 podoficer,
- 9-14 funkcjonariuszy.

Dzieliły się one na Placówki I i II linii.

Zadaniem Placówek I linii rozmieszczonych do 2 km od granicy była bezpośrednia ochrona granicy państwowej o długości 4-7 kilometrów poprzez patrolowanie linii granicy i pasa drogi granicznej, strzeżenie przejść granicznych, dróg i stacji kolejowych oraz kontrola ruchu osobowego i towarowego przez granicę.

W odległości 6 do 10 kilometrów od linii granicznej w głąb kraju rozmieszczone były Placówki II linii. Głównym ich zadaniem była praca informacyjno-wywiadowcza, wykrycie popełnionych przestępstw granicznych i przekazywanie winnych w ręce sprawiedliwości. Część Placówek działała również w głębi kraju. W sumie było ich 167 i około 1000 funkcjonariuszy<sup>21</sup>.

7 listopada 1928 roku zmieniono dotychczas używaną nazwę „Dowódca i Dowództwo Straży Granicznej” na „Komendant i Komenda Straży Granicznej”<sup>22</sup>.

Przez kilka pierwszych lat działalności Straży Granicznej było 5 Inspektoratów Okręgowych. Na podstawie upoważnienia Ministra Skarbu w oparciu o rozkaz organizacyjny Nr 4 z dnia 17 grudnia 1934 roku<sup>23</sup> Komendant Straży Granicznej zreorganizował Małopolski Inspektorat Okręgowy tworząc w jego miejsce dwa, tj.:

- Zachodnio-Małopolski Inspektorat Okręgowy,
- Wschodnio-Małopolski Inspektorat Okręgowy.

Od tej pory granice: północno-zachodnią, zachodnią i południową strzegło 6 Inspektoratów Okręgowych. Cztery były na granicy północno-zachodniej i zachodniej, dwa na południowej. Były to:

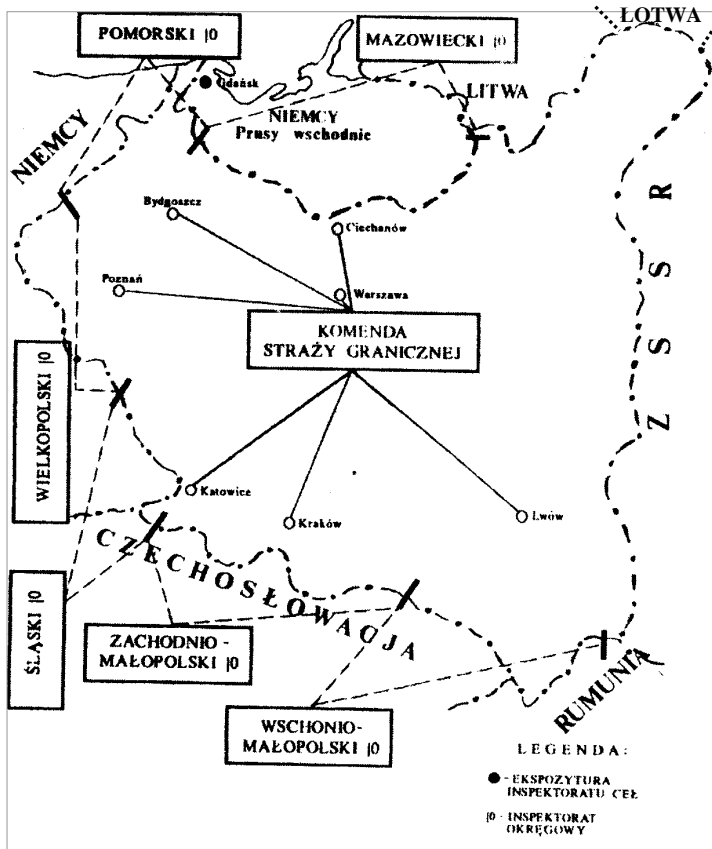
---

<sup>21</sup> H. Dominiczak, *Granice państwa...*, op. cit., s. 254.

<sup>22</sup> Dz. U. RP nr 94, poz. 835 z 1928.

<sup>23</sup> ASG, sygn. 1045/62, Rozkaz nr 4 Komendanta SG z dn. 17.12.1934 r. w sprawach zmiany nazwy Oddziału II Komendy Straży Granicznej oraz zarządzeń organizacyjnych i etatów budżetowych.

1. Mazowiecki Inspektorat Okręgowy.
2. Pomorski Inspektorat Okręgowy.
3. Wielkopolski Inspektorat Okręgowy.
4. Śląski Inspektorat Okręgowy<sup>24</sup>.
5. Zachodnio-Małopolski Inspektorat Okręgowy.
6. Wschodnio-Małopolski Inspektorat Okręgowy<sup>25</sup>.



Dyslokacja jednostek Straży Granicznej w II Rzeczpospolitej

Źródło: H. Dominiczak, *Granica polsko-niemiecka 1919-1939*, Warszawa 1975.

<sup>24</sup> ASG, sygn. 1045/67, Rozkaz organizacyjny KSG nr 8 z dn. 20.12.1929.

<sup>25</sup> ASG, sygn. 1045/71, Rozkaz organizacyjny nr 5 z dn. 20.12.1934.



Struktura organizacyjna poszczególnych Inspektoratów Okręgowych przedstawiała się następująco:

1. Mazowiecki Inspektorat Okręgowy z siedzibą kierownictwa w Ciechanowie ochraniał odcinek granicy z Prusami Wschodnimi o długości 430 kilometrów. Podlegały mu 3 Inspektoraty Graniczne (Łomża, Przasnysz, Brodnica), 17 Komisariatów oraz 85 Placówek.
2. Pomorski Inspektorat Okręgowy z siedzibą kierownictwa do 1931 roku w Czersku<sup>26</sup>, a następnie w Bydgoszczy ochraniał odcinek granicy o długości 737 kilometrów. Podlegało mu 5 Inspektoratów Granicznych (Tczew, Gdynia, Kościerzyna, Chojnice, Nakło), 22 Komisariaty i 115 Placówek<sup>27</sup>.
3. Wielkopolski Inspektorat Okręgowy z siedzibą kierownictwa w Poznaniu ochraniał odcinek granicy o długości 627 kilometrów. Podlegało mu 5 Inspektoratów Granicznych (Wronki, Wolsztyn, Leszno, Ostrów Wielkopolski, Wieluń), 24 Komisariaty oraz 133 Placówki<sup>28</sup>.
4. Śląski Inspektorat Okręgowy z siedzibą kierownictwa w Katowicach ochraniał odcinek granicy o długości 297 kilometrów. Podlegały mu 3 Inspektoraty Graniczne (Częstochowa, Chorzów, Rybnik), 12 Komisariatów oraz 70 Placówek<sup>29</sup>.
5. Zachodnio-Małopolski Inspektorat Okręgowy z siedzibą kierownictwa w Krakowie ochraniał odcinek granicy południowej o długości 544 kilometry. Podlegały mu 3 Inspektoraty Graniczne (Bielsko, Nowy Targ, Jasło), 15 Komisariatów i 92 Placówki<sup>30</sup>.
6. Wschodnio-Małopolski Inspektorat Okręgowy z siedzibą kierownictwa w Przemyślu ochraniał odcinek granicy południowej o długości 650 kilometrów. Podlegały mu 3 Inspektoraty Graniczne (Sambor, Stryj, Kołomyja), 12 Komisariatów i 80 Placówek<sup>31</sup>.

---

<sup>26</sup> ASG, sygn. 489/238, Rozkaz organizacyjny nr 4 z dn. 30.10.1931.

<sup>27</sup> ASG, sygn. 1045/67, Rozkaz organizacyjny nr 12 z dn. 10.01.1930.

<sup>28</sup> ASG, sygn. 442/188, Rozkaz organizacyjny nr 1 z dn. 9.01.1930.

<sup>29</sup> ASG, sygn. 434/719, Rozkaz organizacyjny nr 10 KSG z dn. 5.11.1929.

<sup>30</sup> ASG, sygn. 1045/62, Rozkaz organizacyjny KSG nr 4 z dn. 17.12.1934.

<sup>31</sup> Ibidem.

W sumie granic Polski z Niemcami w rejonie Prus Wschodnich i na zachodzie, Wolnym Miastem Gdańsk, morską, z Czechosłowacją i Rumunią (częściowo) o łącznej długości 3284 kilometry strzegło:

- 575 Placówek,
- 102 Komisariaty,
- 22 Inspektoraty Graniczne,
- 6 Inspektoratów Okręgowych.

Etat budżetowy Straży Granicznej w 1929 roku wynosił 275 oficerów i 5480 szeregowców<sup>32</sup>, co oznaczało, że na 1 kilometr strzeżonej granicy przypadało średnio 1,6 strażnika (1,8 na granicy zachodniej, 1,2 na południowej).

Komendantowi Straży Granicznej oprócz wymienionych jednostek organizacyjnych podlegały także: Centralna Szkoła Straży Granicznej wraz z Zakładem Tresury Psów Granicznych<sup>33</sup>, Inspektorat Ceł w Gdańsku<sup>34</sup>, Oddział Informacyjny Komendy Straży Granicznej oraz krótko, bo w okresie od 15.05.1929 do listopada 1930 roku Inspektorat Wewnętrzny, zastąpiony przez Ekspozyturę Oddziału II sztabu Komendy SG, którą z kolei przemianowano w 1934 roku na Oddział Informacyjny KSG<sup>35</sup>. Jego zadaniem było organizowanie i prowadzenie pracy wywiadowczej przez Straż Graniczną ze szczególnym uwzględnieniem ścigania i ujawniania przekroczeń postanowień skarbowo-celnych.

Centralna Szkoła Straży Granicznej wraz z Zakładem Tresury Psów Granicznych funkcjonowała do końca 1933 roku w Górze Kalwarii. Rozkazem Nr 1 Komendanta Straży Granicznej z dnia 29 stycznia 1934 roku przeniesiona została do Rawy Ruskiej<sup>36</sup>.

---

<sup>32</sup> ASG, sygn. 1045/62, Etat budżetowy SG.

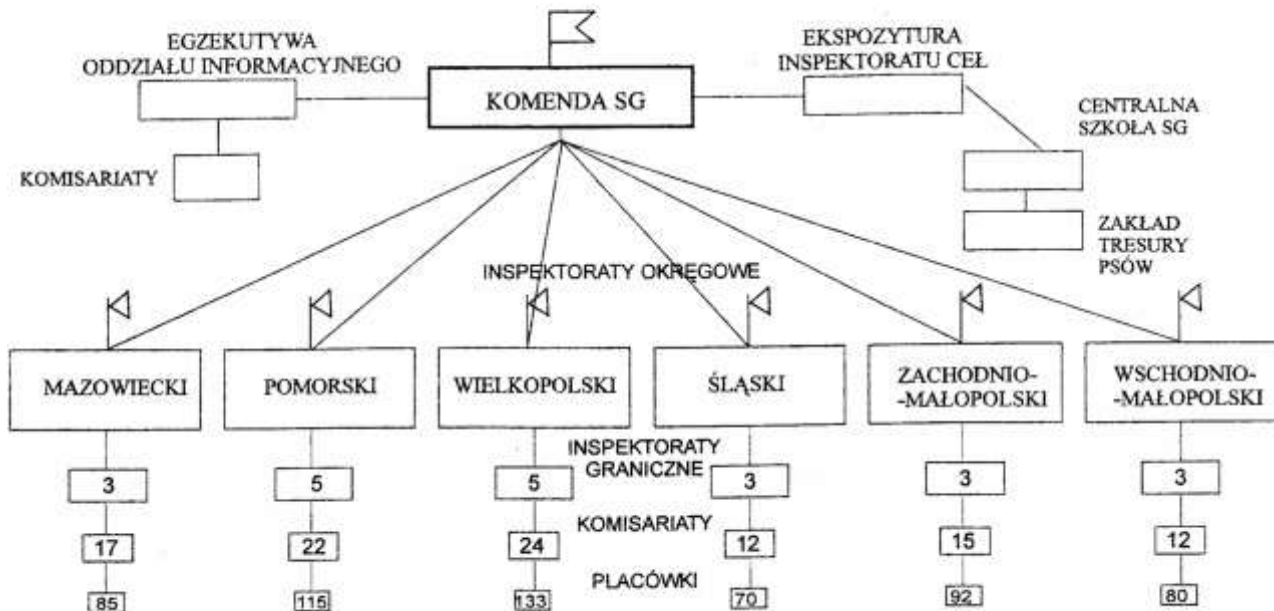
<sup>33</sup> ASG, sygn. 1045/62, Rozkaz nr 2 Komendanta SG z dn. 29.04.1929 r. w sprawie organizacji i uruchomienia Zakładu Tresury Psów Granicznych.

<sup>34</sup> ASG, sygn. 489/264, Rozkaz organizacyjny KSG nr 9 z dn. 23.05.1929.

<sup>35</sup> ASG, sygn. 1040/19, Rozkaz organizacyjny KSG nr 4 z dn. 17.12.1934.

<sup>36</sup> ASG, sygn. 1054/62, Rozkaz nr 1 Komendanta SG z dn. 29.01.1934 r. w sprawach Centralnej Szkoły Straży Granicznej.

## STRUKTURA ORGANIZACYJNA STRAŻY GRANICZNEJ NA 1.01.1935.



Źródło: H. Dominiczak, *Granica polsko-niemiecka 1919-1939*, Warszawa 1975.

Dużym mankamentem, szczególnie w pierwszych latach istnienia Straży Granicznej było niejednorodne uzbrojenie. SG dysponowała kilkunastoma typami broni wywodzącej się z czasów I wojny światowej. Rodziło to określone trudności zaopatrzeniowe i szkoleniowe<sup>37</sup>.

Stopniowe zmiany w tym zakresie zapoczątkowane zostały przełomem lat 1928/1929. Zaczęto wprowadzać na wyposażenie pododdziałów SG długie karabinki z bagnetami kb, krótkie karabinki również z bagnetami kbk oraz broń maszynową typu „maxim” 08 lub „maxim” 08/15 i „chauchat” typu francuskiego.

Podstawowe środki lokomocji stanowiły motocykle, rowery oraz konie. Mało było samochodów osobowych i ciężarowych. Dopuszczano możliwość wykorzystywania własnych rowerów lub motocykli w czasie pełnienia służby<sup>38</sup>.

W związku z zaostrzającą się sytuacją polityczną w Europie, pod koniec 1937 roku opracowano projekt nowej ustawy o Straży Granicznej, w którym wyraźnie militaryzuje się Straż Graniczną nadając jej bardziej charakter wojskowy. W stosunku do dotychczas obowiązującego rozporządzenia Prezydenta RP z dnia 22.03.1928 roku zawierał on następujące zmiany:

1. W sprawach związanych z obroną państwa podporządkowywał oddziały Straży Granicznej władzom wojskowym.
2. Poszerzał zakres współpracy Straży Granicznej z wojskiem.
3. Zmieniał nazwę stopni oficerów i podoficerów Straży Granicznej i upodabniał je do wojskowych.
4. Wprowadzał zmiany w przepisach dyscyplinarnych wzorując je na przepisach dyscyplinarnych obowiązujących w Siłach Zbrojnych.
5. Przewidywał przekazywanie spraw karnych oficerów i podoficerów Straży Granicznej sądom wojskowym.
6. Wprowadzał odrębne sądy honorowe dla oficerów Straży Granicznej.

Funkcję ochrony granic miały spełniać organa Straży Granicznej w zakresie:

---

<sup>37</sup> „Czaty” nr 20/1933.

<sup>38</sup> ASG, sygn. 1045/66, Etaty mechanicznych środków lokomocji oraz koni w 1938.

1. Celnym – wykonując czynności zlecone jej odrębnymi przepisami oraz ochrony interesów skarbu państwa przez współdziałanie z władzami skarbowymi w sposób ustalony przez Ministra Skarbu.
2. Ogólnoadministracyjnym przez wykonywanie przepisów o granicach państwa oraz współdziałanie z władzami administracji ogólnej przy wykonywaniu zarządzeń mających na celu bezpieczeństwo publiczne i zapobieganie szkodom zagrażającym interesowi publicznemu.
3. Obrony państwa przez współdziałanie z władzami wojskowymi<sup>39</sup>.

Korpus Straży Granicznej w zakresie ochrony celnej i interesów Skarbu pozostawał nadal organem wykonawczym Ministerstwa Skarbu, w zakresie bezpieczeństwa – organem wykonawczym władz administracji ogólnej. W zakresie spraw związanych z obroną państwa – oddziały Straży Granicznej podlegały Generalnemu Inspektorowi Sił Zbrojnych marszałkowi Edwardowi Śmigłemu-Rydzowi.

W związku z wybuchem wojny we wrześniu 1939 roku projekt ten do końca nie został zrealizowany tj. nie wszedł w całości w życie.

W oparciu o rozkazy Komendy Straży Granicznej z dnia 25.04.1938 roku, 29.04.1938 r., 10 maja 1938 r. oraz rozkazem Nr 2 Komendanta Straży Granicznej z dnia 8 września 1938 roku, z dniem 1 maja 1938 roku wprowadzono nowe nazwy dotychczasowych władz i jednostek organizacyjnych Straży Granicznej odpowiadające strukturalnie wojska<sup>40</sup>.

W miejsce nazwy Komenda Straży Granicznej (KSG) wprowadzono nazwę Komenda Główna Straży Granicznej (KG SG). Dotychczasowe nazwy Inspektoratów Okręgowych Straży Granicznej otrzymały brzmienie:

- Komenda Okręgu Straży Granicznej, Mazowiecki Okręg Straży Granicznej,
- Komenda Okręgu Straży Granicznej, Pomorski Okręg Straży Granicznej,
- Komenda Okręgu Straży Granicznej, Wielkopolski Okręg Straży Granicznej;

---

<sup>39</sup> ASG, sygn. 1045/97, Projekt nowej ustawy o SG z 1937.

<sup>40</sup> ASG, sygn. 1045/62, Rozkaz Komendanta SG z dn. 10.05.1938 w sprawie terminologii w odniesieniu do władz i jednostek formacji. ASG, sygn. 1045/62, Rozkaz nr 2 Komendanta SG z dn. 8.09.1938 r. w sprawie terminologii odnośnie do władz i jednostek organizacyjnych formacji.

- Komenda Okręgu Straży Granicznej, Śląski Okręg Straży Granicznej;
- Komenda Okręgu Straży Granicznej, Zachodnio-Małopolski Okręg Straży Granicznej;
- Komenda Okręgu Straży Granicznej, Wschodnio-Małopolski Okręg Straży Granicznej.

Dotychczasowe nazwy Inspektoratów Granicznych Straży Granicznej również uległy zmianie. Od tej pory przyjęły postać:

- Komenda Obwodu Straży Granicznej, Obwód Straży Granicznej.

Utrzymano nazwę Komisariaty i Placówki. W miejsce kierowników Inspektoratów Okręgowych, Granicznych, Komisariatów, utworzono tytuły Komendanta a dla Placówki – dowódcy. Starą nomenklaturę stopni zastąpiono nową na wzór wojskowy. W korpusie oficerskim dotychczasowy nadinspektor uzyskał stopień pułkownika, inspektor – podpułkownika, nadkomisarz – majora, komisarz – kapitana, podkomisarz – porucznika, aspirant – podporucznika. W korpusie podoficerskim dotychczasowy starszy przodownik uzyskał stopień starszego sierżanta, przodownik – sierżanta. Pozostawiono dawne stopnie starszego strażnika i strażnika.

Pod koniec 1938 roku zapadły decyzje o zamianie niektórych odcinków granic ochraniających przez Straż Graniczną i Korpus Ochrony Pogranicza. I tak w grudniu 1938 roku Straż Graniczna rozpoczęła przekazywanie dla Korpusu Ochrony Pogranicza swój odcinek rumuński. Ostatecznie przejęty został w lutym 1939 roku przez pułk „Karpaty”. Na podstawie decyzji Generalnego Inspektoratu Sił Zbrojnych z 20 grudnia 1938 roku, w styczniu 1939 roku Straż Graniczna przejęła po Korpusie Ochrony Pogranicza niewielki odcinek granicy polsko-niemieckiej w rejonie Suwalszczyzny, gdzie utworzono Komendę Obwodu Suwałki<sup>41</sup> w składzie 4 Komisariatów: Rajgród i Rączki (wydzielone z Obwodu Łomża), Filipów i Hańcza (nowo utworzone).

Z kolei w lipcu 1939 roku Straż Graniczna przejęła po Korpusie Ochrony Pogranicza odcinek granicy polsko-łotewskiej. Utworzono tam samodzielny obwód „Brasław”<sup>42</sup> w składzie 3 komisariatów podlegający bezpośrednio Komendzie Głównej Straży Granicznej. Długość obydwu

---

<sup>41</sup> ASG, sygn. 1045/91, Rozkaz organizacyjny KG SG nr 2 z dn. 16.01.1939.

<sup>42</sup> ASG, sygn. 1045/62, Rozkaz organizacyjny KG SG nr 11 z dn. 4.07.1939.

nowych odcinków granicznych wynosiła około 150 kilometrów<sup>43</sup> (w tym odcinek polsko-łotewski około 113 kilometrów). Po zajęciu przez Niemcy Czech i Moraw ogólna długość granic z Niemcami wynosiła około 2500 kilometrów. 12 kwietnia 1939 roku zarządzone wzmocnienie Straży Granicznej. W rozkazie Komendanta Głównego Straży Granicznej – gen. bryg. Waleriana Czumy, nakazano przystąpić do formowania oddziałów wzmocnienia z powołanych rezerwistów. Przewidywano utworzenie dla każdego Komisariatu jednego plutonu wzmocnienia w składzie: 1 oficer i 60 szeregowców. W myśl § 10 nowej ustawy o Straży Granicznej stała się ona w razie ogłoszenia mobilizacji częścią polskich Sił Zbrojnych wchodząc w skład poszczególnych związków taktycznych i grup operacyjnych. W niedługim czasie wszystkie Placówki i oddziały Straży Granicznej podporządkowano dowódcom armii rozmieszczonym wzdłuż granic. Łącznie zorganizowano 100 plutonów wzmocnienia SG liczących 6000 ludzi<sup>44</sup>.

Bepośrednio przed wybuchem II wojny światowej stan liczebny Straży Granicznej wzrósł i wynosił 445 oficerów, 6241 podoficerów i 9315 szeregowych, z czego bezpośrednio na granicy niemieckiej pełniło służbę 334 oficerów, 5380 podoficerów i 9315 szeregowych, tj. około 15 tysięcy funkcjonariuszy<sup>45</sup>. Łącznie funkcjonariusze Straży Granicznej pełnili służbę w 419 Placówkach I linii, 212 Placówkach II linii (łącznie z posterunkami informacyjnymi), 129 Komisariatach, 26 Komendach Obwodowych, 6 Komendach Okręgowych<sup>46</sup>.

Ostatnie miesiące i tygodnie przed wybuchem wojny to okres wzmózonych prowokacji i działań dywersyjnych na granicy polsko-niemieckiej. Odnotowywano liczne przypadki ostrzeliwania Placówek Straży Granicznej i funkcjonariuszy pełniących służbę graniczną. W ich wyniku w czasie wykonywania obowiązków służbowych zginęło kilkunastu

---

<sup>43</sup> ASG, sygn. 1040/6, Dyslokacja nowo utworzonych obwodów.

<sup>44</sup> H. Dominiczak, *Granice państwa i ich ochrona...*, op. cit., s. 283.

<sup>45</sup> L. Grochowski, *Walka Straży Granicznej z przestępczością gospodarczą na północno-wschodniej granicy państwa polskiego w latach 1928-1939*, pr. magisterska, UMK, Toruń 1981.

<sup>46</sup> *Straż Graniczna* (numer jubileuszowy), op. cit., 14.

funkcjonariuszy SG a kilkudziesięciu zostało rannych. Naruszano granicę państwową w wielu miejscach i na różnorodnych kierunkach.

Te i inne wydarzenia były bardzo wyraźnymi sygnałami o głębokim kryzysie politycznym w stosunkach polsko-niemieckich, kryzysem, który mógł się zakończyć wojną polsko-niemiecką<sup>47</sup>.

Paprocki Marek; Straż Graniczna 1928 – 1939. Zadania i rozwój organizacyjny, w: Problemy Ochrony Granic. Biuletyn nr 26 (2003), s. 7 – 22.

---

<sup>47</sup> Szerzej na temat licznych prowokacji niemieckich skierowanych przeciwko Polsce na granicy polsko-niemieckiej bezpośrednio przed wybuchem II wojny światowej piszę w art. *Stosunki polsko-niemieckie a granica zachodnia Rzeczypospolitej przed wybuchem II wojny światowej*, „Problemy Ochrony Granic”, Biuletyn CS SG nr 18, Kętrzyn 2001.