

MISCELLANEA

mjr Marek Paprocki

CS SG w Kętrzynie

POWSTANIE, ZADANIA, STRUKTURA ORGANIZACYJNA STRAŻY CELNEJ ORAZ WYBRANE PROBLEMY KADROWE DO ROKU 1926

W dniu 10.03.1920 roku na posiedzeniu Rady Ministrów RP podjęto uchwałę zlecającą ministrowi skarbu zorganizowanie nowej formacji granicznej – Straży Celnej, która ochraniać miała częściowo granicę północną, zachodnią i południową II Rzeczypospolitej. Powstanie Straży Celnej poprzedziła działalność szeregu innych formacji: Straży Gospodarczo-Wojskowej, Korpusu Straży Skarbowej, Straży Granicznej, Wojskowej Straży Granicznej, Strzelców Granicznych, Batalionów Wartowniczych i Celnych¹.

Konieczność powołania nowej formacji granicznej wynikała z przekonania, że dotychczasowe formacje graniczne w większości podporządkowane Ministerstwu Spraw Wojskowych zajmowały się głównie ochroną granicy pod względem polityczno-wojskowym. Stopniowo postępująca stabilizacja zewnętrzna i wewnętrzna przynajmniej w odniesieniu do zachodnich obszarów Polski wymagała, by granice te ochraniały przez zupełnie nową formację graniczną, o nowych zadaniach, odmiennej strukturze organizacyjnej, podległej ministrowi skarbu. Straż Celna zorganizowana i wyszkolona na sposób wojskowy, w miarę stabilizowania się stosunków z sąsiadami oraz ustalania granic II Rzeczypospolitej, miała objąć ich ochroną pod względem gospodarczo-celnym².

W oparciu o wspomnianą uchwałę, ówczesny minister skarbu – Władysław Grabski – wydał 15.03.1920 r. rozporządzenie powołujące do życia Straż Celną.

¹ J. Prochwicz, Z. Kępa, *ABC formacji granicznych II RP*, „Problemy Ochrony Granic”, Biuletyn CS SG nr 24, Kętrzyn 2003.

² AAN Ministerstwo Aprowizacji, sygn. 460.

Proces organizacji i formowania się Straży Celnej trwał dość długo, gdyż dopiero jesienią 1921 roku rozpoczął się etap stopniowego przejmowania po Batalionach Celnych granicy polsko-niemieckiej na kierunku Prus Wschodnich i na zachodzie, polsko-gdańskiej, morskiej, polsko-czechosłowackiej i polsko-rumuńskiej.

Odpowiedzialnym za zorganizowanie tej formacji został Wacław Dzierżoński pełniący obowiązki naczelnego inspektora Cei od roku 1919. Pomagali mu w tym zadaniu: płk Czesław Rozniszewski – w późniejszym okresie starszy inspektor Straży Celnej w Dyrekcji Cei w Warszawie oraz Bolesław Heimrath – starszy inspektor w poznańskiej Dyrekcji Cei.

Zdumiewa dzisiaj fakt, że przez kilka lat Straż Celna działała bez ścisłej podstawy prawnej. Powstała wprawdzie w oparciu o uchwałę Rady Ministrów i rozporządzenie ministra skarbu z marca 1920 roku, ale dopiero 29 stycznia 1926 roku minister skarbu wydał rozporządzenie „O organizacji Straży Celnej”³, w którym m.in. nakreślono podstawowe zadania tej formacji w ochronie granic.

Zgodnie z powyższymi założeniami Straż Celna tworzyć miała korpus zorganizowany, umundurowany i uzbrojony na sposób wojskowy. Jej funkcjonariusze mieli pełnić służbę wzdłuż linii granicy, nie dalej jednak niż obszar powiatów przygranicznych, zaś do podstawowych zadań Straży Celnej należało:

1. Nadzorowanie granicznego ruchu osobowego poza punktami przejściowymi i ruchu towarowego poza urzędami celnymi.
2. Śledzenie i ujawnianie przemycnictwa, wykonywanie innych czynności określonych przepisami celnymi, walutowymi oraz przepisami o obrocie handlowym z zagranicą.
3. Stosowanie środków prawnych zmierzających do wdrożenia przewidzianego ustawą postępowania karnego.
4. Ściganie czynów karanych prawem, przewidzianych w ustawach o podatkach spożywczych i monopolowych, o ile zostały wykryte przez funkcjonariuszy Straży Celnej w czasie wykonywania przez nich obowiązków służbowych.

³ Rozporządzenie ministra skarbu: O organizacji Straży Celnej z dn. 29.01.1926 r., Dz.U. nr 18, poz. 106.

5. Wykonywanie innych czynności w zakresie administracji skarbowej zleconych przez władzę przełożoną.
6. Strzeżenie nienaruszalności znaków i urzędów granicznych.
7. Współdziałanie z właściwymi organami w oparciu o specjalne przepisy przy wykonywaniu zarządzeń mających na celu publiczne bezpieczeństwo, zapobieganie szkodom zagrażającym interesowi publicznemu.
8. Współdziałanie z organami wojska w interesie bezpieczeństwa i obrony państwa⁴.

Oprócz zadań związanych z bezpośrednią ochroną granicy Straż Celna wykonywała zadania związane ze ściganiem przestępstw skarbowych i celnych oraz wykonywała funkcje pomocnicze w granicznych i wewnętrznych Urzędach Celnych oraz poza nimi w zakresie postępowania celnego, służby wartowniczej i konwojowej, czy wreszcie dozoru na posterunkach celnych⁵.

Prace związane z organizacją formacji granicznej i systemu zabezpieczenia granic prowadzono centralnie w ramach poszczególnych Dyrekcji Ceł obejmujących granicę: polsko-niemiecką, polsko-gdańską, wybrzeże, polsko-czechosłowacką i polsko-rumuńską. Utworzono stanowisko naczelnego inspektora Straży Celnej, który bezpośrednio podlegał dyrektorowi Departamentu Ceł. Odpowiadał on za nadzór oraz pomoc przy sprawdzaniu zarządu nad Strażą Celną. Decyzją ministra skarbu w dniu 15.03.1922 roku obowiązki naczelnego inspektora Straży Celnej objął gen. dyw. January Cichowicz. W dniu 31.05.1927 roku został przeniesiony w stan spoczynku, a na jego miejsce powołano płka Stefana Pasławskiego.

W terenie powołano do życia starszych inspektorów, którzy podlegali poszczególnym dyrektorom Okręgowych Dyrekcji Ceł, których na terenie kraju było 5. Szósta znajdowała się na terenie Wolnego Miasta Gdańska.

⁴ Ibidem.

⁵ Ibidem.

Organizacyjnie Straż Celną tworzyły: inspektoraty, komisariaty i placówki graniczne⁶. W ramach tej struktury granice podzielono na odcinki. Najdłuższy z nich obejmował inspektorat graniczny, ten zaś dzielił się na odcinki komisariatów granicznych, a te z kolei na odcinki placówek granicznych. W każdej Dyrekcji Okręgowej Ceł w zależności od długości przylegającej doń granicy mieściło się kilka inspektoratów, w skład których wchodziło kilka komisariatów, a w skład komisariatów kilka placówek (strażnic). W sumie w każdej Dyrekcji Ceł mieściło się kilka inspektoratów granicznych, od kilkunastu do kilkudziesięciu komisariatów i od kilkudziesięciu do kilkuset placówek. W całej zaś Straży Celnej: 24 inspektoraty, 140 komisariatów granicznych i około 700 placówek liczących łącznie ponad 5 tys. strażników⁷.

Straż Celna miała przełożonych nie wchodzących bezpośrednio w skład osobowy formacji. Obok prezydenta i premiera RP przełożonymi nie wchodzącymi w jej skład byli:

1. Minister skarbu.
2. Dyrektor Departamentu Ceł.
3. Naczelnik Wydziału Ochrony Granic Ministerstwa Skarbu.
4. Prezes Dyrekcji Ceł.
5. Naczelnik Wydziału Ochrony Granic (w Dyrekcji Ceł).

Natomiast przełożonymi spośród Straży Celnej byli:

1. Naczelny Inspektor Straży Celnej.
2. Starszy Inspektor Straży Celnej.
3. Kierownik Inspektoratu.
4. Kierownik Komisariatu.
5. Kierownik Placówki.

W Ministerstwie Spraw Wojskowych, na podstawie statutu organizacyjnego MSW zatwierdzonego uchwałą Rady Ministrów z dnia 3.03.1924 r., istniał Wydział Ochrony Granic, który współpracował z Ministerstwem Skarbu w sprawach ochrony granic, koordynował sprawy cudzoziemców, repatriacji, reemigracji, deportacji, jak również sprawy związane z ruchem paszportowym.

⁶ H. Dominiczak, *Granice państwa i ich ochrona na przestrzeni dziejów 966-1966*, Warszawa 1997.

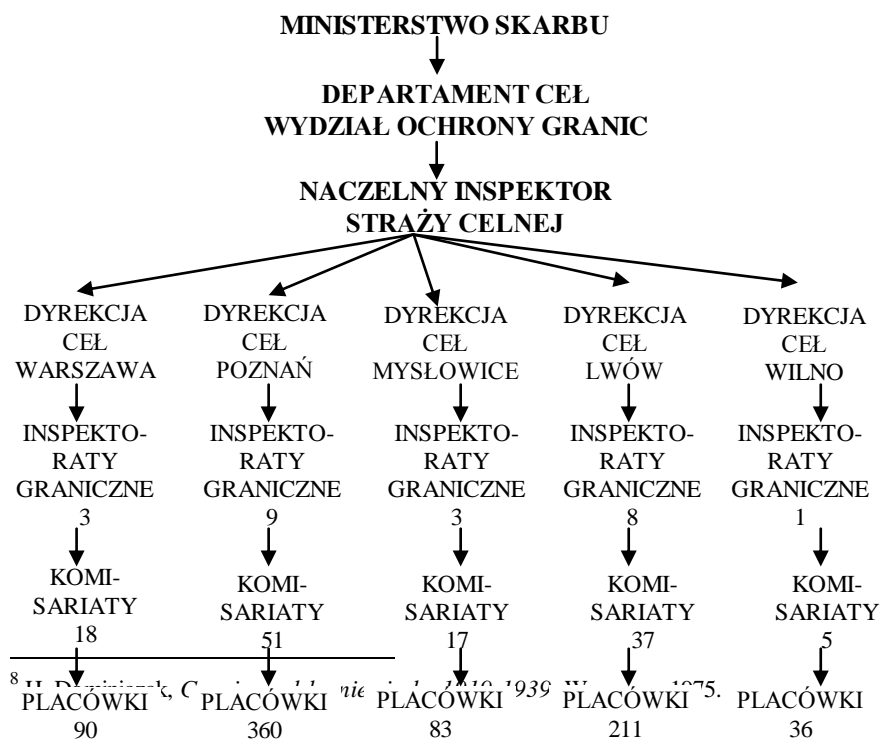
⁷ Ibidem.

Naczelnny inspektor Straży Celnej oraz starsi inspektorzy urzędujący w Dyrekcjach Cel nie byli przełożonymi funkcjonariuszami Straży Celnej w pełnym tego słowa znaczeniu. Sprawowali oni jedynie z ramienia władz celnych nadzór nad formacją i jej strukturami w terenie, czuwali nad wykonaniem przepisów i zarządzeń władz celnych i skarbowych wydanych w sprawach ochrony celnej granic⁸.

Z powyższych rozważań wynika, że Straż Celna powołana do celnej ochrony granic i zapobiegania nielegalnemu przekraczaniu granicy, była organem wykonawczym władz celnych podległym bezpośrednio Departamentowi Cel w Warszawie a pośrednio Ministrowi Skarbu.

Miało to swój określony wpływ na to, że w przeciwieństwie do poprzednich formacji granicznych, ochrona granic pod względem wojskowym oraz politycznym pozostawała na dalszym planie.

Organizacja Straży Celnej do roku 1926⁹



Rozporządzenie Rady Obrony Państwa z dnia 20 lipca 1920 roku w przedmiocie ochrony granic¹⁰ określało m.in. podstawowe zasady dotyczące ochrony granic. W każdym powiecie przygranicznym ustalono pas graniczny o szerokości 4 km dzielący się na dwie strefy: nadgraniczną i graniczną.

Strefa nadgraniczna rozciągała się od linii granicznej do 2 km w głąb kraju. Strefa graniczna natomiast od wewnętrznej linii strefy nadgranicznej na szerokość do 2 km. Szerokość tych stref dla poszczególnych miejscowości określał wojewoda w porozumieniu z określonym organem formacji granicznej ochraniającym dany odcinek granicy. Przebywanie w strefie nadgranicznej bez zezwolenia było zabronione. Osoby przybywające do strefy nadgranicznej otrzymywały specjalne przepustki na określony czas wystawiane przez Starostwa. Osoby stale zamieszkujące ten obszar otrzymywały stałe zaświadczenia.

Straż Celna wykonywała swoje czynności w pasie granicznym obejmującym obie strefy i mogła rozszerzyć obszar swych kompetencji w uzasadnionych przypadkach na obszar powiatów przygranicznych.

Na czele inspektoratów, komisariatów i placówek granicznych stali kierownicy. Kierowników inspektoratów mianował minister skarbu. Przeważnie byli to funkcjonariusze Straży Celnej w stopniu inspektora lub starszego komisarza. W wyjątkowych wypadkach w stopniu komisarza. Zadaniem kierownika inspektoratu było kierowanie ochroną granicy na podległym mu odcinku, kontrola służby pełnionej przez podległych mu funkcjonariuszy SC, a w niektórych przypadkach bezpośrednio zarządzanie służbą i osobisty nadzór nad jej pełnieniem. Ponadto by funkcjonariusze Straży Celnej przestrzegali obowiązującej dyscypliny oraz istniejących przepisów, aby przedmioty oddane Straży Celnej do użytku, a stanowiące własność służbową, były przepisowo, celowo i oszczędnie użytkowane, względnie przechowywane itp.¹¹

Na kierownika komisariatu wyznaczano funkcjonariusza w stopniu komisarza lub podkomisarza. Na szczególnie ważnych odcinkach granicznych kierownikiem mógł być starszy komisarz. Dyrektor Okręgowej Dyrekcji Ceł mógł mu przydzielić do pomocy (podobnie jak kierowni-

¹⁰ Dz.U. RP nr 64 z 1920., poz. 426.

¹¹ „Czaty” nr 30-31 z 1926.

kowi inspektoratu) pomocnika w stopniu podkomisarza lub innego młodszego stopniem funkcjonariusza.

Do podstawowych zadań kierownika komisariatu należało organizowanie służby na odcinkach podległych mu placówek, sprawowanie kontroli nad jej pełnieniem, a w ważniejszych wypadkach współdziałanie w bezpośrednim pełnieniu służby w ochronie granic.

Oprócz powyższego kontrola faktycznego zabezpieczenia granicy, przestrzegania przez podległych funkcjonariuszy przepisów dyscyplinarnych, znajomości i przestrzegania przepisów celnych, sprawne i zgodne z przepisami załatwianie spraw związanych z ochroną granicy itp.¹²

Kierownika placówki wyznaczano z reguły spośród funkcjonariuszy w stopniu starszego przodownika lub przodownika, a na kierownika mniej ważnej placówki wyznaczano starszego strażnika lub strażnika. Kierownik placówki odpowiedzialny był za rozdzielenie zajęć służbowych między funkcjonariuszami placówki, których było od 8 do 12, nadzór służbowy, załatwianie korespondencji służbowej, za należytą ochronę granicy na odcinku placówki liczącym od 3 do 10 kilometrów oraz za całość inwentarza placówki¹³.

Ze względu na fakt, że Straż Celna była formacją graniczną, podlegała ministrowi skarbu poprzez Departament Cel, strukturalnie podzielona była według obszaru działalności poszczególnych Dyrekcji Cel.

Ochronę granicy polsko-niemieckiej o długości 2518 km powierzono czterem Dyrekcjom Cel: wileńskiej, warszawskiej, poznańskiej i myśłowickiej, w skład których łącznie wchodziło 16 inspektoratów granicznych (razem z granicą Prus Wschodnich)¹⁴:

1. Wileńska Dyrekcja Cel – 1 inspektorat złożony z 5 komisariatów. Straż Celna ochraniała odcinek granicy w rejonie Suwałk, od styku granic Polski, Litwy i Prus Wschodnich do granicy z Prusami w okolicach Rajgrodu.
2. Warszawska Dyrekcja Cel – 3 inspektoraty, w skład których wchodziło 18 komisariatów. Odcinek granicy ochraniany przez Straż Celną rozciągał się od Rajgrodu do Mławy (odcinek z Prusami Wschod-

¹² Ibidem.

¹³ Ibidem.

¹⁴ F. Olas, *Długość granic*, „Czaty” nr 7 z 1926.

- nimi) oraz odcinek granicy zachodniej przylegający do województwa kieleckiego o długości około 441 km.
3. Poznańska Dyrekcja Ceł – 9 inspektoratów z 51 komisariatami. Straż Celna ochraniała odcinek granicy przylegający do województw: poznańskiego i gorzowskiego o długości około 1185 km (bez odcinka gdańskiego).
 4. Mysłowicka Dyrekcja Ceł – 3 inspektoraty składające się z 17 komisariatów. Obejmowały swoim zasięgiem odcinek granicy zachodniej przylegający do województwa śląskiego o długości około 320 km¹⁵.

Granice południową ochraniała Straż Celna podległa Dyrekcji Ceł we Lwowie. Strukturalnie liczyła ona 8 inspektoratów, w skład których wchodziło 37 komisariatów. Ogólna długość ochranianego przez nią odcinka granicy wynosiła 1308 km¹⁶.

Korpus Straży Celnej składał się z funkcjonariuszy służby zawodowej. O ewentualnym przyjęciu kandydata do służby w Straży Celnej wypowiadały się komisje kwalifikacyjne utworzone przy każdej Dyrekcji Ceł a ostateczną decyzję podejmował Prezes Dyrekcji Ceł. Tylko w wyjątkowych sytuacjach Dyrekcja Ceł mogła wyznaczyć komisje kwalifikacyjne przy inspektoratach granicznych. Przyjmowano kandydatów, którzy dobrowolnie wyrażali chęć podjęcia służby w Straży Celnej, a także gdy spełniali odpowiednie warunki. Do najważniejszych warunków, bez spełnienia których kandydat na funkcjonariusza Straży Celnej nie miał szans na rozpoczęcie służby należało:

- 1) posiadanie obywatelstwa polskiego;
- 2) niekaralność;
- 3) ukończenie 23 a nieprzekroczenie 40 roku życia;
- 4) posiadanie biegłej znajomości języka polskiego w słowie i piśmie oraz znajomość podstawowych działań rachunkowych;
- 5) posiadanie uregulowanego stosunku do służby wojskowej (być po służbie w Wojsku Polskim);
- 6) złożenie zobowiązania, że pełnić będzie służbę w Straży Celnej przynajmniej 1 rok¹⁷.

¹⁵ H. Dominiczak, *Granica polsko-niemiecka 1919-1939*, Warszawa 1975.

¹⁶ F. Olas, *Długość granic*, „Czaty” nr 7, op. cit.

¹⁷ *Wyszkolenie w Straży Celnej*, „Czaty” nr 30-31 z 1926.

Kandydat starający się o przyjęcie do Straży Celnej na funkcjonariusza wyższego, tj. od stopnia podkomisarza wzwyż, oprócz spełnienia ww. warunków musiał legitymować się wykształceniem średnim, a specjalne preferencje do przyjęcia go do Straży Celnej dawał posiadany ewentualnie stopień oficera Wojska Polskiego. Pierwsze 6 tygodni traktowano jako okres próbny, w trakcie którego można było kandydata zwolnić po stwierdzeniu jego nieprzydatności. Okres ten zaliczono do służby w Straży Celnej po pomyślnym jego zakończeniu.

Stosunek służbowy funkcjonariusza zawiązywał się przez mianowanie, z chwilą otrzymania pisma nominacyjnego¹⁸. W piśmie tym wymieniano miejsce pełnienia służby, tytuł urzędowy, stopień służbowy oraz nazwisko bezpośredniego przełożonego, a także sposób zakończenia okresu mianowania tzn. albo podany termin, kiedy funkcjonariusz zostanie powiadomiony o mającym nastąpić odwołaniu, albo termin ustania stosunku służbowego.

Funkcjonariusz przechodził do służby stałej, gdy spełniał następujące kryteria:

1. Służył nieprzerwanie przynajmniej przez 1 rok w Straży Celnej.
2. Posiadał pozytywne kwalifikacje (opinie służbową).
3. Nie prowadzono przeciwko niemu żadnego postępowania dyscyplinarnego lub śledztwa.
4. Nie był zawieszony w służbie.

Mianowania funkcjonariuszy do służby stałej dokonywano w dwóch terminach: 1 stycznia i 1 lipca każdego roku. Rozwiązanie stosunku służbowego miało miejsce w następujących przypadkach:

1. Śmierci funkcjonariusza.
2. Dobrowolnego wystąpienia ze służby poprzez zgłoszenie tego na piśmie do organu, który go mianował.
3. Wyroku sądowego albo kary dyscyplinarnej, po których następowało wydalenie.
4. Przeniesienia w stan spoczynku.

¹⁸ Dz.U. RP nr 2, poz. 164/22, ustawa „O państwowej służbie cywilnej”, która częściowo dotyczyła Straży Celnej.

5. Po jednostronnym zarządzeniu organu powołanego do mianowania, po 3-miesięcznym wypowiedzeniu¹⁹.

Funkcjonariusze Straży Celnej mogli otrzymywać nagrody pieniężne z funduszków skarbowych za zwalczanie przemytnictwa lub za zatrzymanie osób, które nielegalnie przekroczyły granicę państwową.

Nagrody były przyznawane stosownie do zasług. Za zatrzymanie przestępcy wraz z przemytem funkcjonariusz mógł otrzymać nagrodę w wysokości od 40 do 75% wartości przemytu. Za przechwycenie samego przemytu – od 30 do 60% jego wartości. Natomiast za zatrzymanie osoby, która nielegalnie przekroczyła granicę, funkcjonariusz Straży Celnej mógł otrzymać nagrodę w wysokości od 50 groszy do 4 złotych pod warunkiem, że nielegalne przekroczenie granicy przez osobę groziło Polsce szkodą, czy to ze względów politycznych, czy też innych²⁰.

W korpusie Straży Celnej wprowadzono następujące stopnie i grupy uposażenia:

1. Funkcjonariusze niżsi:
 - a) starszy przodownik IX i X;
 - b) przodownik XI;
 - c) starszy strażnik XII;
 - d) strażnik XIII.
2. Funkcjonariusze wyżsi:
 - a) naczelny inspektor V;
 - b) starszy inspektor VI;
 - c) inspektor VIIc;
 - d) starszy komisarz VII;
 - e) komisarz VIII;
 - f) podkomisarz IX.

Wynagrodzenie funkcjonariuszy Straży Celnej zależało od grupy uposażenia i tak:

1. Strażnik – XIII grupa uposażenia, miesięcznie pobierał 116,10 zł.
2. Starszy Strażnik – XII grupa uposażenia – 129 zł.
3. Przodownik – XI grupa uposażenia – 141,90 zł.
4. Starszy Przodownik – X grupa uposażenia – 167,70 zł.

¹⁹ „Czaty” nr 32 z 1926.

²⁰ Ibidem.

5. Podkomisarz – IX grupa uposażenia – 193,50 zł.
6. Komisarz – VIII grupa uposażenia – 232,20 zł.
7. Starszy komisarz – VII grupa uposażenia – 283,80 zł.
8. Inspektor – VIIc grupa uposażenia – 335,40 zł.
9. Starszy inspektor – VI grupa uposażenia – 369,80 zł.
10. Naczelný inspektor – V grupa uposażenia – 498,80 zł.

Z uposażenia funkcjonariuszy odprowadzane były pewne stałe potrącenia np. opłata emerytalna, podatek dochodowy, komunalny itp.²¹

Funkcjonariusz otrzymywał dodatek rodzinny na żonę i dzieci, po 18,92 zł na jednego członka rodziny²².

Podczas analizy przepisów kadrowych Straży Celnej tamtego okresu pewną ciekawostką okazał się fakt związany z wymaganiami, jakie musiał spełnić funkcjonariusz i jego przyszła żona, kiedy chcieli zawrzeć związek małżeński. Otóż funkcjonariusz Straży Celnej mógł zawrzeć związek małżeński dopiero po uzyskaniu zezwolenia Dyrekcji Cel²³.

Dyrekcja Cel nie udzielała zezwolenia:

- a) gdy liczba żonatyh funkcjonariuszy w Okręgu Dyrekcji przekraczała ustalony przez Ministerstwo Skarbu procent żonatyh (ok. 75%);
- b) gdy funkcjonariusz zamierzał zawrzeć związek małżeński z osobą o niskim poziomie moralnym, nielojalną państwowo, spokrewnioną, względnie spowinowaconą z osobami ukaranymi za przemytnictwo lub podejrzanymi o jej dokonanie;
- c) z osobami mającymi krewnych albo powinowatych w obrębie pasa granicznego tego komisariatu, w którym funkcjonariusz Straży Celnej pełnił służbę, o ile nie złożył wcześniej próby o przeniesienie go na własny koszt do innego komisariatu.

Aby uzyskać zgodę na zawarcie związku małżeńskiego, funkcjonariusz Straży Celnej musiał złożyć drogą służbową podanie wraz z następującymi dokumentami:

²¹ Porównując pobory polskiego i niemieckiego strażnika granicznego z tamtego okresu warto podkreślić, że więcej zarabiał strażnik niemiecki średnio o 175% od polskiego. Różnica ta między grupami uposażenia stopniowo wzrastała.

²² „Czaty” nr 23 z 1926.

²³ „Czaty” nr 35 z 1926.

- a) metryką urodzenia narzeczonej;
- b) świadectwem jej moralności wydanym przez właściwą władzę administracyjną według ostatniego miejsca jej zamieszkania, w którym przebywała nie krócej niż 6 miesięcy;
- c) zobowiązaniem do przesiedlenia się na własny koszt do innego komisariatu, o ile zamierzał zawrzeć związek małżeński z osobą mającą krewnych w obrębie komisariatu, w którym pracował²⁴.

Gdyby jednak funkcjonariusz Straży Celnej zawarł związek małżeński bez zezwolenia, traktowane byłoby to jako dobrowolne wystąpienie ze służby, a więc bez prawa do odprawy, względnie emerytury.

Funkcjonariuszowi nie wolno też było przyjmować żadnej dodatkowej pracy w instytucjach państwowych, samorządowych, społecznych i prywatnych bez wiedzy i uzyskania ewentualnej zgody kierownika inspektoratu.

Paprocki Marek; Powstanie, zadania, struktura organizacyjna Straży Celnej oraz wybrane problemy kadrowe do roku 1926, w: *Problemy Ochrony Granic*. Biuletyn nr 30 (2005), s. 91 - 102.

²⁴ Ibidem.