

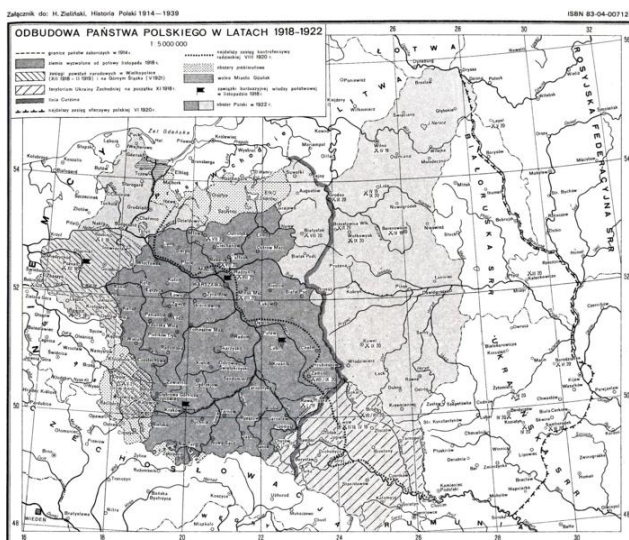
*Anna CHARYTONIUK, Monika FURMANEK – OLESIEJUK
Słuchaczki Centralnego Ośrodka Szkolenia Straży Granicznej
im. Marszałka Polski Józefa Piłsudskiego – Koszalin*

FORMACJE GRANICZNE W OKRESIE WOJNY POLSKO – BOLSZEWICKIEJ (Strzelcy Graniczni, Bataliony Wartownicze)

Walka o granice Polski niepodległej

Kształtowanie się granic II Rzeczypospolitej Polskiej miało nierównomierny przebieg:

- granica polsko – czechosłowacka – Śląsk Cieszyński – jego niewielka wschodnia część przyznana Polsce w 1920 r.;
- granica polsko – litewska – Wileńszczyzna, Suwalszczyzna z okręgiem białostockim – uchwała Sejmu wileńskiego z 1922 r. włączała te regiony do Polski;
- granica polsko – ukraińska – Galicja Wschodnia przyznana Polsce w 1923 roku przez Ligę Narodów;



Odbudowa państwa polskiego w latach 1918 – 1922
(źródło: http://pl.wikipedia.org/wiki/wojna_polsko_bolszewicka).

- granica polsko – niemiecka – traktat wersalski przyznawał Polsce Pomorze Wschodnie bez Gdańska i prawie całą Wielkopolskę oraz przewidywał przeprowadzenie plebiscytów na Warmii i Mazurach (w rezultacie oddano Polsce niewielkie skrawki tychże terenów w 1920 roku) oraz na Górnym Śląsku (ostatecznie po trzech powstaniach śląskich porozumienie polsko – niemieckie z 1922 roku przyznało Polsce $\frac{1}{3}$ całości obszaru plebiscytowego).

Granica polsko – radziecka:

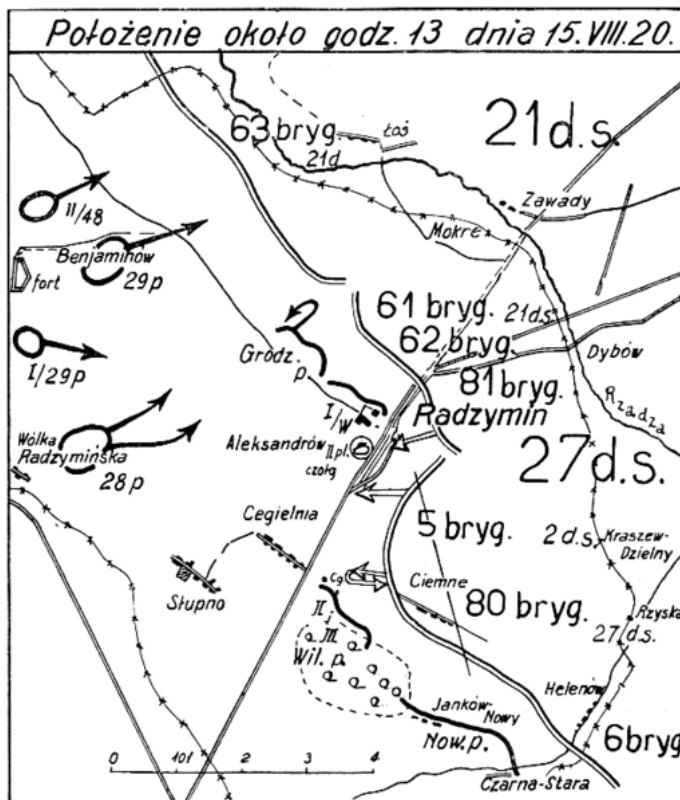
- *Linia Curzona* – wyznaczająca tymczasowo granicę polsko – rosyjską, ustalona przez mocarstwa koalicji: Francję, Anglię i USA nie przesądzała losów terenów wschodnich Polski; zadecydowała o nich dopiero wojna polsko – bolszewicka i kończący ją traktat ryski;
- pierwsze starcia wojsk polskich z Armią Radziecką już w 1919 roku (Mosty nad Niemnem);
- kolejne potyczki to zwycięskie boje oddziałów polskich na Polesiu w 1920 roku;
- wielka ofensywa wojsk polsko – ukraińskich:
 - po tym jak wywiad polski wszedł w posiadanie ustaleń narady wojskowej w Smoleńsku przewidującej plan ataku na Polskę, podpisano umowę z Ukraińską Republiką Ludową (obejmowała m. in. sojusz wojskowy przeciw bolszewikom);
 - opanowanie Kijowa (maj 1920);



*Polskie pozycje pod Miłosną – sierpień 1920 r.
(źródło: ze zbiorów Centralnego Archiwum Wojskowego w Rembertowie).*

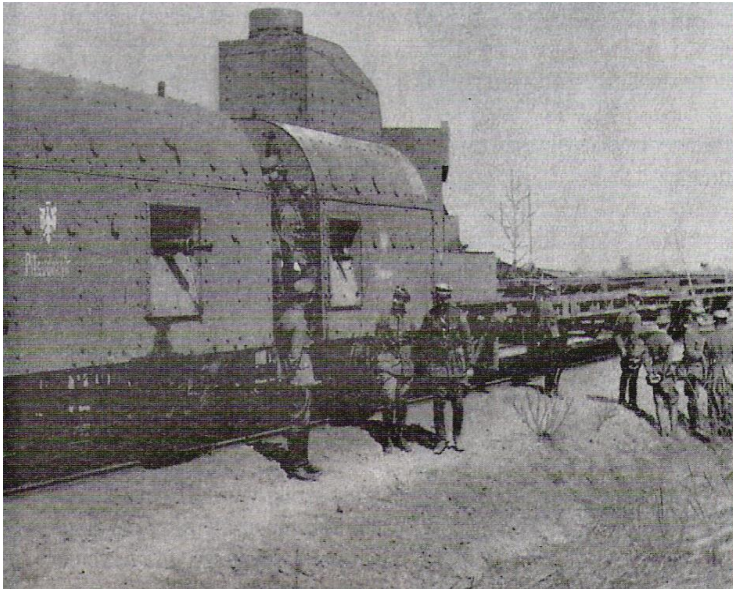
MATERIAŁY Z SEMINARIUM HISTORYCZNEGO

- po sukcesach armii polsko – ukraińskiej rozpoczął się atak Armii Czerwonej pod dowództwem Michaiła Tuchaczewskiego (bolszewicy zajęli m. in. Wilno, Pińsk, Grodno, Mińsk);
- decydująca bitwa o Warszawę stoczona w sierpniu 1920 roku;



Ogólne położenie wojsk w czasie bitwy warszawskiej – 15 sierpnia 1920 roku, godz. 13⁰⁰ (źródło: http://pl.wikipedia.org/wiki/bitwa_warszawska_1920).

- ostatecznie siły polskie zmusiły oddziały bolszewickie do odwrotu spod Warszawy, co było zupełnym zaskoczeniem dla pewnych zwycięstwa bolszewików;
- do kolejnego sukcesu polskiego doszło w bitwie nad Niemnem we wrześniu 1920 roku, co przesądziło o losach wojny;
- podpisane jeszcze w tym samym roku umowy rozejmowe zakończono oficjalnym zawarciem traktatu w Rydze 18 marca 1922 roku – ustalał on wspólną granicę polsko – radziecko – bolszewicką na linii Dżisna – Dokszyce – Słucz – Ostróg – Zbrucz.



Pociąg pancerny „Piłsudczyk” w bitwie pod Warszawą (źródło: P. Żarkowski, Polska sztuka wojenna w okresie bitwy warszawskiej, Warszawa 2000, s. 228).

Korpus Strzelców Granicznych

Niespokojne i targane wewnętrznymi sporami tereny przygraniczne potrzebowały ciągłej ochrony. Traktaty i porozumienia nie były gwarantami spokoju. W tym też celu zaczęto tworzyć pierwsze formacje graniczne, które z kolei na skutek licznych przeobrażeń i reorganizacji dały początek dzisiejszej Straży Granicznej.

W trakcie trwającego konfliktu polsko – bolszewickiego narodził się (a właściwie przekształcił z już istniejącej formacji granicznej Wojskowej Straży Granicznej) Korpus Strzelców Granicznych.


Do reorganizacji doszło 3 marca 1920 roku na mocy rozkazu wiceministra spraw wojskowych. Strzelcy Graniczni rozpoczęli służbę na granicy zachodniej i podobnie jak Wojskowa Straż Graniczna podlegali Ministerstwu Spraw Wojskowych.


Inspektorat WSG został przekształcony w Dowództwo Strzelców Granicznych. Podlegały mu bezpośrednio poszczególne jednostki (oddziały i pododdziały). Zniesiono w ten sposób dawne podporządkowanie Dowództwom Okręgów Generalnych.


Struktura Korpusu Strzelców Granicznych

Naczelnny dowódca: pułkownik Bronisław Zaniewski (dowodził formacją przez cały okres jej istnienia)

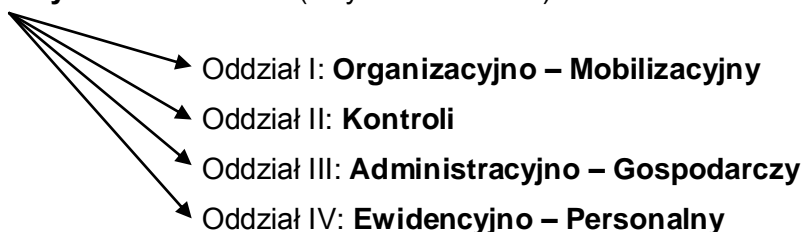
- **sposób dowodzenia** – oparty na dowództwie, w skład którego wchodził:

-  **zastępca dowódcy:**
zastępował dowódcę podczas jego nieobecności

-  **szeft sztabu:**
zajmował się ogólnym kierownictwem nad poszczególnymi oddziałami wchodzącymi w skład sztabu

-  **4 szefów oddziałów:**
zajmowali się następującymi oddziałami:

4 Oddziały → 80 dowódców (w tym 24 oficerów):



Proces formowania jednostek granicznych:

- naborzy rekrutów,
- szkolenia obejmujące zarówno zagadnienia ogólnie – wojskowe, jak i specjalistyczne związane bezpośrednio z ochroną granicy (szkolenie kadry podoficerskiej prowadziły szkoły w Warszawie i Starej Wsi).

Efekt:

- ❖ W maju 1920 roku powstał 9 Pułk SG – niebawem utworzono 10 Pułk SG.
- ❖ W lipcu (podczas przerzucania jednostek na front wschodni) 11 Pułk konny SG – nie pełnił zadań granicznych.

- ❖ W sumie w skład korpusu Strzelców Granicznych wchodziło (łącznie ze szwadronami szkolnymi) ok. 18 tysięcy żołnierzy.

Większość z tych pułków pełniła służbę na granicy z Niemcami, ale granicę morską ochraniał Batalion Morski. Podobnie było w przypadku granicy południowej, gdzie na straży stał dywizjon Strzelców Górskich.

Zadania i obowiązki Strzelców Granicznych

- W głównej mierze było to przeciwdziałanie nielegalnemu przekraczaniu granicy, jak i przemytowi.
- Współpraca z innymi formacjami: Żandarmerią, Policją, Strażą Kolejową, Wodną i Skarbową.
- Ponadto, jak wynika z relacji jednego z poruczników wchodzących w skład 10 pułku – Edmunda Łady – Bardowskiego, ich zadaniem „(...) było wyłapywanie wrogich elementów przekradających się do Rzeczypospolitej, zatrzymywanie wszelkich kontraband oraz ochrona granicy przed bandami uzbrojonymi.”

Służba we wspomnieniach jednego ze Strzelców – Stanisława Zienkowskiego:

„(...) Warunki służby były bardzo ciężkie ze względów następujących:

- a) brak kuchni do gotowania stawy,
- b) brak odpowiednich kwater dla żołnierzy i dla oficerów,
- c) brak umundurowania,
- d) wielkie niedomagania w wykszoleniu.

Element szeregowych w początkach przeważał miejski, biorąc więc pod uwagę jako element inteligentny zdawałoby się, że to będzie korzystne, a jednak w rzeczywistości stało się całkiem przeciwnie, gdyż jak się okazało element ten był bardzo zdemoralizowany i mniej odporny na zyski i łapownictwo – z czasem dopiero zaczął napływać element wiejski, co osiągnęło na ogół lepsze wyniki (...).”

Strzelcy Graniczni w czasie wojny z Rosją Radziecką

Czas wojny polsko – bolszewickiej oraz potrzeba wzmocnienia frontu wschodniego pociągnęła za sobą konieczność zaangażowania Strzelców Granicznych. W sumie na front wysłano 10 tysięcy żołnierzy

SG (w tym 208 oficerów). A oto jak wspomina Strzelców Stanisław Zienkowski:

„(...) Wspominając te chwile, przebiegają mnie dreszcze – prawda, że grupa ta była dużo słabszą od nacierającego wroga, lecz gdyby miała odpowiednią rękę, może by nie poniosła tylu porażek hańbiących.

Podkreślam tutaj waleczność oficerów, lecz niestety nie wszystkich, natomiast żołnierze w których powątpiewano jako w żołnierzy demoralizowanych służbą na granicy i brakiem wyszkolenia, byli bardzo dzielni, lecz cóż z tego, jeśli w każdym wypadku odczuwało się brak dowódcy (...).”

Podobne spostrzeżenia należały do innego Strzelca – kapitana Stanisława Padarewskiego, który podkreślając męstwo formacji negocjował uzbrojenie i wyposażenie:

„(...) Podczas działań bojowych szwadron był wyekwipowany i uzbrojony źle, brakowało ekwipunku i umundurowania. Żołnierze szwadronu przedstawiali dużą wartość bojową. Pomimo braków w uzbrojeniu i wyposażeniu, w ciężkich walkach z przewagą nieprzyjaciela, wykazali odwagę i wiarę w zwycięstwo (...).”

Bataliony Wartownicze

Po zakończonej wojnie nastąpił proces stopniowej likwidacji oddziałów Strzelców Granicznych. Jeszcze w trakcie wojny ich miejsce na granicy zaczęły zajmować Bataliony Wartownicze, ponadto ochrona granicy zachodniej spoczywała w rękach Policji i ochotniczych oddziałów harcerskich. Od połowy listopada 1920 roku Bataliony Wartownicze rozpoczęły przejmowanie odcinków granicznych i przystąpiły do luzowania jednostek Strzelców Granicznych.

Rozformowywanie odbywało się systematycznie i równoległe do wycofywania pułków z zagranicy. Plan tego procesu został dokładnie opracowany i wydany 6 października 1920 roku przez Ministerstwo Spraw Wojskowych. Formację rozwiązano 5 marca 1921 roku, zaś Dowództwo Strzelców Granicznych przekształcono w Sekcję Graniczną Oddziału I Sztabu Ministerstwa Spraw Wojskowych.

Bataliony Wartownicze miały pełnić służbę do czasu zastąpienia ich przez Straż Celną.

Organizacja Batalionów Wartowniczych:

- 14 batalionów → 56 kompanii (8,5 tysiąca żołnierzy na granicy polsko – niemieckiej);
- 6 batalionów → 2,6 tysiąca żołnierzy na granicy południowej.

Bataliony Wartownicze znajdowały się w strukturze wojskowej i podlegały poszczególnym dowództwom okręgów generalnych.

W pierwszym kwartale 1921 roku Bataliony Wartownicze przejęły całą granicę północną, zachodnią, południową oraz częściowo wschodnią.

Po zakończeniu działań wojennych na wschodzie przeprowadzono szeroką reorganizację prawie milionowej armii, objęła ona również korpus Strzelców Granicznych, który jak już wiemy w marcu 1921 roku uległ rozwiązaniu.

W sumie na granicach postawiono 21 batalionów liczących ponad 12 tysięcy żołnierzy, w tym na granicy zachodniej 8 tysięcy i południowej – ponad tysiąc.

Utworzony z Batalionów Wartowniczych system ochrony granicy północnej, zachodniej, południowej oraz częściowo wschodniej, podległy wcześniej Ministerstwu Spraw Wojskowych z dniem 1 kwietnia 1921 roku został przekazany Ministerstwu Skarbu.

W ten oto sposób zakończył się krótki żywot kolejnej formacji stojącej na straży granic polskich. Czasy międzywojenne postawiły przed nimi trudne zadania, o wiele trudniejsze niż te, przed którymi stoi Straż Graniczna dziś. Utrzymanie po ponad stuletniej okupacji suwerenności i niezawisłości Państwa Polskiego stanowiło naczelną zasadę każdego strażnika. Dlatego tym większy winien być nasz szacunek do tych, którzy z pewnością zapisali się na kartach bogatej historii Straży Granicznej.

Charytoniuk Anna, Furmanek – Olesiejuk Monika; Formacje graniczne w okresie wojny polsko – bolszewickiej (Strzelcy Graniczni, Bataliony Wartownicze), Biuletyn Centralnego Ośrodka Szkolenia nr 2/08, Koszalin 2008.