

BIAŁOSTOCCY POLICJANCI W SŁUŻBIE GRANICZNEJ 1923-1926

Polska i Litwa, podpisując 29 XI 1920 r. umowę rozejmową, wytyczyły między sobą tymczasową granicę, jaką była linia demarkacyjna i pas neutralny. Ich nienaruszalności na terenie powiatu augustowskiego, grodzieńskiego, sejneńskiego i suwalskiego strzegły od samego początku oddziały wojskowe, podległe Dowództwu Odcinka Kordonowego w Grodnie. Po jego likwidacji w 1922 r. ochronę polsko-litewskiej granicy na tym odcinku przejęły na siebie Bataliony Celne Straży Granicznej. W pracę tych jednostek zaangażowane były również aktywnie posterunki białostockiego okręgu PP, które w strefie przygranicznej pełniły rolę policyjnych służb porządkowych, wspierających lub zabezpieczających rutynowe działania wyznaczonych jednostek granicznych.

Do 1 VI 1922 r. posterunki graniczne na odcinku suwalskim podlegały lokalnej Komendzie PP Pasa Neutralnego z siedzibą w Wizajnach. Służbę w niej pełniło łącznie 78 policjantów: 2 st. przodowników PP, 6 przodowników PP, 2 st. posterunkowych PP i 68 posterunkowych PP. W raportach dziennych jej komendanta znajduje się sporo szczegółowych informacji na temat przekraczania linii demarkacyjnej przez uzbrojone grupy litewskie, które dokonując bandyckich napadów na lokalne posterunki polskiej policji, siały nieustannie zamęt, strach i lęk wśród miejscowej ludności polskiej. Odnotowywano przy tym często przypadki ostrzeliwania z broni palnej policyjnych patroli przez litewskich partyzantów, grasujących nocą i dniem w zwartych grupach bojowych w pasie neutralnym bądź w polskiej strefie przygranicznej. W działaniach odwetowych przeciwko nim brały udział wzmocnione siły policyjne, wspierane wielokrotnie przez żołnierzy z miejscowych baonów celnych.¹

Po rozwiązaniu Komendy PP Pasa Neutralnego załogi policyjne z posterunków granicznych przeszły pod rozkazy KPPP w Suwałkach. Na podstawie wykazu dyslokacyjnego z lipca 1922 r. posiadały one ustaloną numerację taktyczną i określoną liczbę funkcjonariuszy, która Przedstawiała się następująco:

- Posterunek Nr 1 Grzybina (1 przodownik, 5 posterunkowych),
- Posterunek Nr 2 Stankuny (1 st. przodownik, 4 posterunkowych),
- Posterunek Nr 3 Sudawskie (1 przodownik, 5 posterunkowych),
- Posterunek Nr 4 Krejwiany (1 przodownik, 5 posterunkowych),
- Posterunek Nr 5 Wingrany (4 posterunkowych) ,
- Posterunek Nr 6 Poszeszupie (1 przodownik, 4 posterunkowych),
- Posterunek Nr 7 Kupowo (6 posterunkowych),
- Posterunek Nr 8 Majdan (5 posterunkowych),
- Posterunek Nr 9 Budzisko (7 posterunkowych) ,
- Posterunek Nr 10 Jegliniec (1 st. posterunkowy, 8 posterunkowych),
- Posterunek Nr 11 Giełusze (9 posterunkowych) ,
- Posterunek Nr 12 Olkszniany (1 przodownik, 9 posterunkowych),
- Posterunek Nr 13 Puńsk (1 st. przodownik, 5 posterunkowych)².

Siły te zostały wzmocnione dodatkowo stacjonującym w Puńsku plutonem policji konnej w liczbie 22 ludzi i 25 koni. Po zliczeniu tych danych etat suwalskiej policji pasa neutralnego

¹ APS, starostwo Powiatowe Suwalskie 1919-1939, sygn. 35, k 1,6.

² Tamże, sygn. 34, k. 15.

wynosił w owym czasie 106 funkcjonariuszy. Na swoim uzbrojeniu posiadali oni głównie karabiny francuskie (77 sztuk), rosyjskie (26 sztuk) i austriackie (3 sztuki).³ Większość broni była przestarzała i w zupełności nie nadawała się do użycia w warunkach służby granicznej, gdzie często i gęsto dochodziło do zbrojnych potyczek z litewskimi dywersantami oraz przemytniczymi bandami.

Do 1 XII 1922 r. większość przygranicznych posterunków PP z braku środków na ich utrzymanie została zlikwidowana. Od tego momentu całą długość suwalskiego odcinka pasa neutralnego (46 km) zabezpieczały jedynie załogi czterech posterunków policyjnych, pozostawione odpowiednio w Stankunach (14 policjantów), Wingranach (20 policjantów), Kupowie (16 policjantów) i Jeglińcu (19 policjantów) oraz skoszarowany w Puńsku policyjny pluton konny w sile 15 ludzi. Likwidacja większości posterunków, nieustanna redukcja liczby policjantów oraz absurdatne przebrojenie funkcjonariuszy w prawie bezużyteczne karabiny rosyjskie, zdaniem ówczesnego starosty suwalskiego, było karygodnym błędem kierownictwa OKPP w Białymstoku. Do skutecznej obrony polskiej ludności w pasie przygranicznym pow. suwalskiego, a zwłaszcza pow. sejneńskiego, potrzebowano zdecydowanie liczniejszych sił policyjnych. Dlatego też, na usilną prośbę białostockiego komendanta okręgowego PP, insp. Filipowskiego, dowództwo Straży Granicznej w Grodnie miało je wzmocnić pod koniec grudnia 1922 r. dodatkową liczbą 120 ludzi, odkomenderowanych do służby policyjnej z baonów celnych, stacjonujących w Druskiennikach, Sopockiniach i Suwałkach. Jednocześnie polecono komendantom powiatowym sejneńskiej, suwalskiej i grodzieńskiej PP utrzymywanie stałej łączności telefonicznej, a w razie potrzeby wzajemne wspieranie się w prowadzonych działaniach poprzez szybkie przerzucanie zwartych jednostek w najbardziej zagrożone rejony⁴.

Taki stan rzeczy utrzymywał się niezmiennie do 24 V 1923 r. Wtedy to, uchwałą Rady Ministrów, obowiązki ochrony polskiej granicy na wschodzie powierzone zostały organom PP. Z chwilą opublikowania urzędowego rozporządzenia w tej sprawie OKPP w Białymstoku rozpoczęła nabór kandydatów do służby w policyjnych jednostkach granicznych. Pierwszeństwo w jej uzyskaniu mieli żołnierze zawodowi i oficerowie Straży Granicznej. Inni kandydaci musieli spełniać ściśle określone wymagania, jakimi były: obywatelstwo polskie, nieskazitelna przeszłość, określony wiek 23-45 lat, zdrowa budowa ciała, znajomość języka polskiego oraz uregulowany stosunek do służby wojskowej. O zatrudnieniu kandydatów decydowała okręgowa komisja kwalifikacyjna, która po przyjęciu danej osoby odsyłała ją do miejsca odpowiedniego przydziału. Tam przyszły policjant graniczny przechodził niezwłoczne przeszkolenie, po którym to otrzymywał kompletne umundurowanie służbowe i miesięczne pobory⁵.

Ustalony ogólnie przez KGPP w Warszawie etat policji granicznej przewidywał dla V okręgu białostockiego PP zatrudnienie ponad 960 niższych funkcjonariuszy. Kierowano się przy tym zasadą, że na 1 km granicy przypadać miało 7 funkcjonariuszy pieszych i 2 konnych, zaś na odcinek 10 km jeden oficer. Dlatego też całość sił podzielona została taktycznie na kompanie i posterunki graniczne, otrzymujące na czas swego bytu ściśle określoną przez OKPP w Białymstoku numerację porządkową. Stany liczebne poszczególnych kompani były różnorodne i wahały się najczęściej od 60 do nawet 150 ludzi. Dowódcy każdej z kompanii granicznej podporządkowany był ponadto pluton konny w liczbie kilkunastu funkcjonariuszy. Z racji

³ Tamże

⁴ Tamże, sygn. 35, k. 5.

⁵ „Na posterunku”, 1923, nr 23, s. 9.

swojej mobilności traktowany był jako jednostka odwodowa, zdolna do szybkiego przemieszczenia się i natychmiastowego użycia w miejscach największego zagrożenia. Wszystkie posterunki graniczne nie posiadały ściśle określonego etatu i przeważnie liczyły od 7 do 15 policjantów.⁶

W realizacji tych założeń OKPP w Białymstoku zorganizowała w latach 1923-1926 na odcinku granicznym woj. białostockiego z Litwą obsadę policyjną granicy, tworząc na nim cztery pododcinki graniczne: augustowski, grodzieński, sejneński i suwalski. Od pierwszych dni lipca 1923 r., 170 km granicy, strzegło łącznie 9 kompanii policyjnych i 58 posterunków granicznych PP. Gospodarczo i administracyjnie podporządkowane one były bezpośrednio odpowiednim komendom powiatowym PP w Augustowie, Grodnie, Sejnach i Suwałkach. W związku z przejściem z dniem 1 III 1925 r. policji sejneńskiej przez KPPP w Suwałkach, kompanie graniczne obu pododcinków przeszły konieczną reorganizację, zmieniając przy tym dotychczasową numerację kompanii, których dowództwa stacjonowały odtąd w danych miejscowościach:

- Wizajny: 1. kompania graniczna - komendant asp. Włodzimierz Kuczkowski; posterunki podległe: Boicie, Stankuny, Laskowskie, Sudawskie, Wingrany;
- Puńsk: 2. kompania graniczna - komendant asp. Włodzimierz Nowak; posterunki podległe: Poszeszupie, Kupowo, Gromadziszki, Giełujcze, Olksniany;
- Pelele: 3. kompania graniczna - komendant pkom. Franciszek Kolendo; posterunki podległe: Buraki, Poluńce (folwark), Poluńce (wieś), Borysówka;
- Hołny Wolmera: 4. kompania graniczna - komendant asp. Hieronim Brajczewski; posterunki podległe: Dusznica, Hołny Mejera, Podlaski, Adelin;
- Stanowisko: 5. kompania graniczna - komendant asp. Franciszek Wagner; posterunki podległe: Koknary, Budwiec II, Stanowisko, Jelinki, Kodzie, Studzianka.⁷

KPPP w Augustowie podlegała tylko jedna kompania graniczna, której dowództwo stacjonowało w Kadyszu Rządowym. Podlegały mu następujące posterunki graniczne: Cotta III, Igorka (folwark), Studzianka Oraczk i Sinkiewiczze. KPPP w Grodnie wystawiła natomiast trzy kompanie graniczne, które stacjonowały w miejscowościach:

- Przewałka: 1. kompania graniczna; posterunki podległe: Mielniki, Świętojańsk, Przewałka, Szandubra;
- Druskienniki: 2. kompania graniczna; posterunki podległe: Cegielnia, Most, Nerowo, Wiciuny, Zagiele, Uciecha;
- Puchacze: 3. kompania graniczna; posterunki podległe: Sznupie, Wierszeradówka, Puchacze, Mordasowo.⁸

Budowa nowych strażnic policji granicznej przyczyniła się do likwidacji źle ulokowanych dotąd posterunków policyjnych w Majdanie, Smolnicy, Budzisku, Jeglińcu, Grzybinie, Grygaliszkach, Burbiszkach, Rachelanach i Budwieciu. Pierwsze, wybudowane z własnych środków obiekty oddano do użytku pod koniec 1923 r. na terenie pow. grodzieńskiego w

⁶ „Na posterunku”, 1931, nr 12, s. 11-12.

⁷ APS, Posterunek PP w Filipowie, sygn. 173, Rozkaz nr 3 Komendy PP pow. suwalskiego z 12 III 1925 r. ; KPPP w Suwałkach, sygn. 5, k. 129; sygn. 3, k. 2,5; T. Radziwonowicz, Policja w ochronie granicy na odcinku suwalskim, „Zeszyt Naukowy Muzeum Wojska”, nr 15, Białystok, 2002, s. 70-84; A. Ochał, Na litewskiej rubieży. Brygada KOP „Grodno” (1929-1939), Warszawa 2017, s. 131-132.

⁸ W. B. Łach, Polska północna w systemie obronnym krajów latach 1918-1926, Olsztyn 2010, s. 419

Cegielni i Mostach, a następnie w miejscowościach: Uciecha, Sznupie, Wierszeradówka i Mordasowo. Jedną z nich nazwano nawet oficjalnie imieniem „Borzęckiego”, na cześć urodzonego w Suwałkach komendanta głównego PP - Mariana Borzęckiego.⁹ Kosztem sporych nakładów finansowych z 1924 r. kolejne wybudowano w majątku Sudawskie i folwarkach Wingrany, Kupowo i Gromadziszki w pow. suwalskim. W sąsiednim pow. sejneńskim nowe posterunki otwarto w Borysówce, Budwieciu, Stanowisku, Hołnach Mejera i Jelinkach. Pod względem technicznym wzniesione zostały one zgodnie z planem technicznym, zaaprobowanym przez Ministerstwo Robót Publicznych. Posiadały cały szereg ulepszeń w postaci niezbędnych łaźni, pieców kuchennych, studni czy piwnic. Całość wykonanych robót odebrała na początku lutego 1925 r. specjalna komisja, składająca się z oficerów KGPP i OKPP w Białymstoku.¹⁰

Sprawy policji granicznej były częstym tematem comiesięcznych odpraw komendantów powiatowych w siedzibie OKPP w Białymstoku. Za najistotniejsze braki i niedomagania tej formacji oficerowie inspekcyjni oraz zwierzchnicy komend powiatowych uznali: niedostateczne przygotowanie i wyszkolenie kadry oficerskiej oraz podoficerskiej do tego rodzaju służby, zbyt częste ruchy kadrowe (tj. przeniesienia, które wykluczały stabilizację życia rodzinnego), stanowczo za niskie wynagrodzenia (powodowały lekceważenie obowiązków, a także udział w przemyśle), ciężkie warunki służby patrolowej (zwłaszcza zimą), niski poziom dyscypliny i niedbałość (duża liczba wydań dyscyplinarnych ze służby, zwłaszcza za pijaństwo) oraz nieuregulowane do końca sprawy mieszkaniowego zakwaterowania funkcjonariuszy. Narzekano również przy tym na zupełny brak łączności między poszczególnymi kompaniami i posterunkami granicznymi. Aby zaradzić choć częściowo problemom wyszkolenia, przy szkole dla posterunkowych PP w Suwałkach, otwarto nawet specjalny kurs dokształcający dla policjantów służby granicznej, gdzie podnoszono wiedzę i kwalifikacje ze znajomości przepisów i procedur prawnych. Jednocześnie na wniosek insp. Wiktora Ludwikowskiego, kontrolującego z ramienia KGPP białostocki odcinek graniczny, wybudowano sieć telefonicznych połączeń kompanii granicznych z komendami powiatowymi PP w Suwałkach, Sejnach i Grodnie.¹¹ Łączność kompanii z poszczególnymi posterunkami utrzymywać miały natomiast patrole konne. Na wypadek agresywnych działań litewskich lub zejść na całym odcinku przygranicznym komendę nad wszystkimi kompaniami policji granicznej woj. białostockiego przejmował alarmowo komendant grodzieńskiej policji nkom. Józef Radziejewski.¹²

Ogromne trudności materialne, kadrowe i związane z wyszkoleniem kadry przyczyniły się ostatecznie do wydania negatywnej opinii o pracy służbowej funkcjonariuszy policji granicznej. Zaangażowane ich do nietypowych dla siebie działań, w obliczu silnych napięć politycznych oraz wrogiej działalności dywersyjnych band litewskich i sowieckich w pasie granicznym, ostatecznie nie sprawdziło się i dlatego też MSW szukało nowych, bardziej

⁹ „Gazeta Administracji i Policji Państwowej” 1924, nr 1, s. 13.

¹⁰ APS, Akta Policji Państwowej Powiatu Suwalskiego 1919-1939, sygn. 5, k. 42, 56, 61, 74, r(są to wybrane rozkazy komendanta okręgowego/wojewódzkiego PP w Białymstoku z lat 1924-1925); „Gazeta Administracji i Policji Państwowej”, 1925 nr 9, s. 22; „Dziennik Białostocki”, 1925, nr 63, s. 4. Sprawa budowy policyjnych strażnic granicznych poruszana była również na odprawie komendantów powiatowych PP woj. białostockiego, która odbyła się 18 I 1924 r. w OKPP w Białymstoku. Referat na temat wygłosił wtedy komendant grodzieńskiej policji; nkom. Józef Radziejewski [w:] „Gazeta Administracji i Policji Państwowej”, 1924, nr 7.

¹¹ APB, KPPP w Białymstoku, sygn. 4, k.20-21.

¹² „Gazeta Administracji i Policji Państwowej”, 1924, nr 16, s.19.

zdecydowanych rozwiązań w tej konkretnej sprawie. Wszystkie ww. czynniki dały podstawę do powołania już w 1924 r. Korpusu Ochrony Pogranicza (dalej: KOP), jednolicie umundurowanej i zorganizowanej formacji granicznej, mającej wyłączne prawa dla zapewnienia spokoju i bezpieczeństwa na polskiej granicy wschodniej. Przejmowanie policyjnych posterunków i strażnic granicznych przez jednostki KOP zostało jednak rozłożone w czasie i trwało prawie półtora roku. Na polsko-litewskim odcinku granicznym woj. białostockiego zakończyło się ono dopiero 15 III 1926 r. W związku z likwidacją kompanii granicznych stany osobowe białostockiej PP zmniejszone zostały rozkazami komendanta wojewódzkiego o prawie 700 etatów. Najlepiej wyszkolonych oraz dobrze rokujących na przyszłe lata oficerów i podoficerów policji granicznej zatrzymano w dalszej służbie, a mniej przydatnych nakazano natychmiast zwolnić, wypłacając przy tym stosowne należności z tytułu zatrudnienia. W ten sposób w ramach redukcji szeregi policyjne opuściło wtedy ponad 650 niższych funkcjonariuszy PP (st. przodowników, przodowników, st. posterunkowych i posterunkowych) z augustowskiego, grodzieńskiego i suwalskiego pododcinka granicznego.¹³

Oficerami białostockiej policji granicznej, w okresie od 23 V 1923 r. do 15 III 1926 r., byli następujący funkcjonariusze PP: asp. Hieronim Brajczewski (pododcinek suwalski PP), asp. Franciszek Delatowski, pkom. Jan Faliński (pododcinek augustowski PP), pkom. Stanisław Grabowski (oficer inspekcyjny PP pow. suwalskiego), asp. Adolf Huck (pododcinek suwalski PP), asp. Piotr Jurczak (pododcinek sejneński PP), pkom. Franciszek Kolendo (pododcinek suwalski PP), asp. Mikołaj Kondratowicz (pododcinek suwalski PP), pkom. Jan Krajewski (oficer inspekcyjny służby PP pow. augustowskiego), asp. Aleksander Kubikowski (pododcinek sejneński PP), asp. Włodzimierz Kuczkowski (pododcinek suwalski PP), asp. Stanisław Lichoniewicz (pododcinek suwalski PP), asp. Ryszard Mańkowski (pododcinek grodzieński i sejneński PP), nkom. Piotr Mitkiewicz (oficer inspekcyjny OKPP w Białymstoku), asp. Józef Miziołek (pododcinek suwalski PP), asp. Włodzimierz Nowak (pododcinek suwalski PP), asp. Aleksander Paszkiewicz (pododcinek grodzieński PP), pkom. Waław Piekart (pododcinek suwalski PP), kom. Waław Rzczkowski (oficer inspekcyjny PP pow. grodzieńskiego), asp. Paweł Słuczczanowski (pododcinek grodzieński PP), asp. Franciszek Wagner (pododcinek suwalski PP) i asp. Adam Worotyński (pododcinek grodzieński PP).¹⁴

Bazą źródłową niezbędną do opracowania wykazu oficerów i szeregowych służby granicznej PP woj. białostockiego stały się materiały archiwalne przechowywane w zbiorach AAN W Warszawie¹⁵ i Archiwum Państwowego w Białymstoku¹⁶.

BRAJCZEWSKI HIERONIM - ur. 25 XII 1891 r.; syn Jana; podkomisarz PP; do służby policyjnej został przyjęty 1 VII 1923 r.; w ewidencji wyższych funkcjonariuszy PP woj. białostockiego figurował w latach 1925-1926 jako komendant 4. kompanii granicznej PP pow. suwalskiego, od 18 II 1927 r. był oficerem PP miasta Białegostoku, następnie przeniesiony służbowo do PP pow. grodzieńskiego, do 3 II 1939 r. był oficerem KPPP w Łucku, z tym dniem mianowany kierownikiem Komisariatu I PP w Grodnie, odznaczony MPzW 1918-1921 i MDzON; ppor. rez. piech. WP; we wrześniu 1939 r. internowany razem z innymi policjantami

¹³ APB, KPPP w Sokółce, sygn. 2, k. 151-152; „Na posterunku”, 1926, nr 6, s. 9; „Dziennik Białostocki”, 1926, nr 86, s. 4.

¹⁴ AAN, KGPP w Warszawie, sygn. 5, k. 89, 93, 100; sygn. 6, k. 3, 38, 70, 149, 151.

¹⁵ AAN, KGPP w Warszawie, sygn. 5-8 (rozkazy komendanta głównego z lat 1923-1926).

¹⁶ APB, KWPP w Białymstoku, sygn. 1, k. 1-43 (rozkazy KGPP w Warszawie); KPPP w Białymstoku, sygn. 4, k. 1-168 (rozkazy OKPP w Białymstoku z 1924 r.); KPP w Sokółce, sygn. 2, k. 1-201 (rozkazy OKPP w Białymstoku).

białostockimi na terytorium Litwy, latem 1940 r. przekazany sowieckiemu NKWD i wywieziony w głąb ZSRS, do września 1941 r. przebywał w obozie dla polskich jeńców wojennych w Griazowcu.

DELATOWSKI FRANCISZEK - ur. 18 XI 1886 r. w Warszawie; syn Józefa i Wiktorii; aspirant PP; w latach 1919-1923 był oficerem WP (VIII dywizjon taborów) i Straży Granicznej, do służby w PP woj. białostockiego został przyjęty 1 XI 1923 r.; w ewidencji wyższych funkcjonariuszy figurował w 1924 r. jako oficer OKPP w Białymstoku i podległych jej jednostek służby granicznej (komendant kompanii granicznej PP pow. augustowskiego), 15 XI 1925 r. mianowany zastępcą komendanta powiatowego PP w Bielsku Podlaskim, od 1 X 1926 r. do 30 IV 1927 r. na stanowisku komendanta wzmocnionego Posterunku PP w Białowieży (pow. bielski), z tym dniem zwolniony z dalszej służby w szeregach PP, odznaczony BKZ, MPzW 1918-1921 i MDzON; ppor. rez. WP; w 1939 r. wzięty do niewoli sowieckiej i osadzony w obozie dla polskich jeńców wojennych w Starobielsku, wiosną 1940 r. zamordowany przez funkcjonariuszy NKWD w Charkowie, jego zwłoki spoczywają na Cmentarzu Ofiar Totalitaryzmu na Piatichatkach.

FALIŃSKI JAN - podkomisarz PP; od 1 VIII 1923 r. był komendantem kompanii granicznej PP pow. augustowskiego, 11 I 1924 r. zwolniony z dalszej służby w szeregach PP woj. białostockiego, w 1938 r. pracował na stanowisku kierownika Wydziału Śledczego w Chrzanowie, odznaczony MDzON; wachm. rez. WP.

KOLENDO FRANCISZEK - ur. 3 II 1878 r.; podkomisarz PP; w ewidencji wyższych funkcjonariuszy PP woj. białostockiego figurował w 1924 r. jako oficer OKPP w Białymstoku, w latach 1924-1925 był komendantem 3. kompanii granicznej PP pow. suwalskiego i oficerem inspekcyjnym policji granicznej pow. sejneńskiego, od 1 III 1925 r. w KWPP w Białymstoku, następnie przeniesiony do służby śledczej PP woj. białostockiego, z dniem 30 IV 1927 r. zwolniony z dalszej służby w szeregach PP.

KONDRATOWICZ MIKOŁAJ - stopień służbowy: aspirant PP; do służby w szeregach PP woj. białostockiego został przyjęty 1 I 1923 r. w stopniu aspiranta, do 1 VI 1924 r. był komendantem kompanii granicznej PP pow. sejneńskiego, a następnie zastępcą komendanta 2. kompanii granicznej PP pow. suwalskiego i od 1 VII 1924 r. komendantem 1. kompanii granicznej PP pow. suwalskiego, z dniem 31 I 1925 r. zwolniony z dalszej służby w szeregach PP białostockiego.

MAŃKOWSKI RYSZARD - ur. 3 IX 1900 r.; aspirant PP; do służby w PP woj. białostockiego został przyjęty 1 VII 1923 r., miesiąc później mianowany komendantem jednej z kompanii granicznych PP pow. grodzieńskiego, 15 IX 1924 r. przejął komendę nad 2. kompanią graniczną PP pow. sejneńskiego, do 15 XI 1925 r. był zastępcą kierownika Ekspozytury Policji Politycznej w Grodnie, z tym dniem objął komendę nad 1. kompanią graniczną PP pow. grodzieńskiego, z chwilą objęcia ochrony granicy polsko-litewskiej przez jednostki KOP zwolniony 31 III 1926 r. z dalszej służby w szeregach PP woj. białostockiego.

MITKIEWICZ PIOTR - nadkomisarz PP; do służby w PP woj. białostockiego został przyjęty 20 VI 1923 r., od 1 VIII 1923 r. był oficerem inspekcyjnym służby granicznej z ramienia OKPP w Białymstoku, 15 III 1924 r. przeniesiony służbowo do Wydziału IV KGPP w Warszawie.

NOWAK WŁODZIMIERZ - ur. 26 I 1901 r.; podkomisarz PP; w ewidencji wyższych funkcjonariuszy PP woj. białostockiego figurował jako oficer KWPP w Białymstoku, w latach

1925-1926 był komendantem 2. kompanii granicznej PP pow. suwalskiego, na stopień podkomisarza PP awansował 26 VI 1928 r., referent do spraw łączności i ekspert z zakresu broni palnej w KWPP w Białymstoku, w 1939 r. kierownik Referatu Administracyjnego KWPP w Toruniu (XII okręg pomorski PP); we wrześniu 1939 r. internowany razem z innymi policjantami z Pomorza na terytorium Rumunii (obóz w Baile Govora).

PASZKIEWICZ ALEKSANDER - aspirant PP; w ewidencji wyższych funkcjonariuszy PP woj. białostockiego figurował w 1923 r. jako - oficer OKPP w Białymstoku, następnie do 15 VIII 1924 r. pracował na stanowisku zastępcy komendanta 2. kompanii granicznej PP pow. sejneńskiego, do 15 III 1926 r. zastępca komendanta 1. kompanii granicznej PP - pow. grodzieńskiego, z dniem 9 XII 1924 r. zwolniony z dalszej służby w białostockim - okręgu PP.

SŁUCZANOWSKI PAWEŁ ZDZISŁAW - ur. 28 VIII 1889 r.; aspirant PP; od 1 VIII 1923 r. 1 był komendantem kompanii granicznej PP pow. r sejneńskiego, do 1 II 1924 r. na stanowisku zastępcy komendanta kompanii granicznej 5 PP pow. grodzieńskiego, w ewidencji wyższych funkcjonariuszy PP woj. białostockiego figurował do 1 II 1926 r. jako komendant 3. kompanii granicznej, z tym dniem objął stanowisko kierownika Komisariatu I PP w Grodnie, 14 IX 1927 r. przeniesiony służbowo do struktur PP woj. wołyńskiego.

WAGNER FRANCISZEK - ur. 9 X 1897 r.; aspirant PP; w ewidencji wyższych funkcjonariuszy PP woj. białostockiego figurował w latach 1925-1926 jako komendant 5. kompanii granicznej PP pow. suwalskiego, z dalszej i służby w szeregach białostockiej PP zwolniony z dniem 31 III 1926 r.

Opracował: Marek Gajewski. Tekst ukazał się w : „Granatowi żołnierze. Album biograficzno-fotograficzny o funkcjonariuszach Policji Państwowej woj. Białostockiego 1919-1939”, Wydawnictwo Muzeum Wojska w Białymstoku, Białystok 2019, s. 255-264 .



Przodownik policji granicznej w czasie kontroli służby podkomendnego na odcinku granicznym w pow. suwalskim. Lata 20. XX w.
(Źródło: Muzeum Okręgowe w Suwałkach)



Posterunkowy PP w czasie służby patrolowej przy granicy polsko-litewskiej w pow. suwalskim. Lata 20. XX w.
(Źródło: zbiory Muzeum Okręgowego w Suwałkach)



Polsko-litewski punkt kontroli granicznej w pow. suwalskim. Lata 20. XX w.
(Źródło: zbiory Muzeum Okręgowego w Suwałkach)



Kontrola ruchu ludności w strefie przygranicznej przez funkcjonariuszy suwalskiej PP. Lata 20. XX w.
(Źródło: zbiory Muzeum Okręgowego w Suwałkach)



Graniczna wiecha i policyjny patrol policji pow. suwalskiego w czasie wykonywania czynności służbowych w strefie przygranicznej.

Lata 20. XX w.

(Źródło: zbiory Muzeum Okręgowego w Suwałkach)



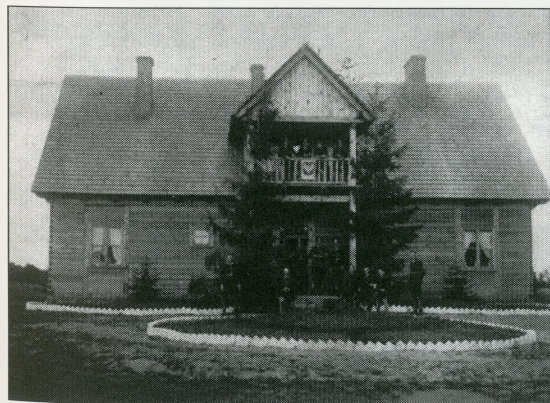
Post. Jan Papież z pododdziału konnego policji granicznej pow. sejneńskiego i suwalskiego. Lata 1924-1925.
(Źródło: zbiory rodzinne Barbary Parzęckiej)



Grupa funkcjonariuszy policji granicznej pow. suwalskiego. Drugi z prawej stoi st. post. Aleksander Michałowski. Lata 1925-1926.
(Źródło: zbiory rodzinne Tomasza Michałowskiego)



Jedna ze strażnic policji granicznych PP na Suwalszczyźnie. 1925 r.
(Źródło: zbiory rodzinne Tomasza Michałowskiego)



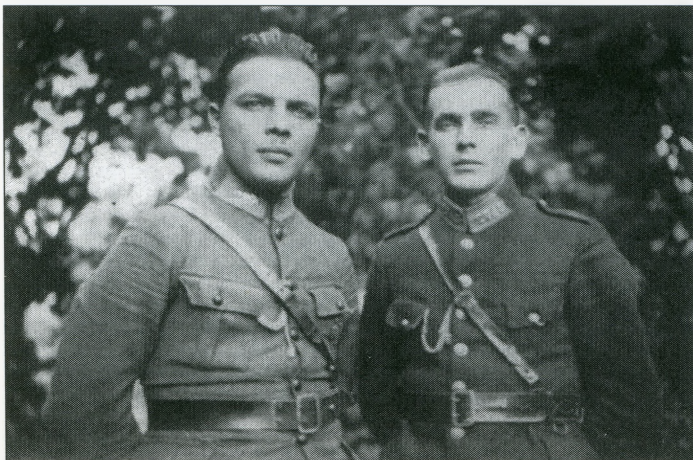
Siedziba dowództwa 5. kompanii granicznej w Stanowisku (pow. suwalski). 1925 r.
(Źródło: zbiory rodzinne Tomasza Michałowskiego)



Post. Aleksander Michałowski z policji granicznej pow. sejneńskiego. Lata 1923-1924.
(Źródło: zbiory rodzinne Tomasza Michałowskiego)



Grupa funkcjonariuszy policji granicznej na Suwalszczyźnie. Lata 1924-1925.
(Źródło: zbiory rodzinne Tomasza Michałowskiego)



Dwaj funkcjonariusze policji granicznej pow. sejneńskiego. Z prawej post. Aleksander Michałowski. Lata 1923-1924.

(Źródło: zbiory rodzinne Tomasza Michałowskiego)



Załoga jednego z posterunków policji granicznej. Trzeci od lewej siedzi post. Aleksander Michałowski. Lata 1923-1924.

(Źródło: zbiory rodzinne Tomasza Michałowskiego)



Obsługa policyjna ckm Maxim na pograniczu litewsko-polskim. Lata 1923-1925.

(Źródło: zbiory rodzinne Tomasza Michałowskiego)



Załoga 15 posterunku granicznego PP pow. sejneńskiego. Lata 1923-1924.

(Źródło: zbiory rodzinne Tomasza Michałowskiego)



Widok na 15 posterunek graniczny PP pow. sejneńskiego. Lata 1923-1924.

(Źródło: zbiory rodzinne Tomasza Michałowskiego)



Funkcjonariusze policji granicznej w czasie odpoczynku w lesie. Suwalszczyzna, lata 1924-1925.

(Źródło: zbiory rodzinne Tomasza Michałowskiego)



w chwilach wolnych od służby granicznej grano w piłkę nożną. Suwalszczyzna, lata 1924-1925.

(Źródło: zbiory rodzinne Tomasza Michałowskiego)



Policyjna zasadzka na pograniczu polsko-litewskim na Suwalszczyźnie. Lata 1924-1925.

(Źródło: zbiory rodzinne Tomasza Michałowskiego)



Nauka w koszarach policji granicznej. Suwalszczyzna, 1923-1925.

(Źródło: zbiory rodzinne Tomasza Michałowskiego)



Policyjna bryczka z oficerami policji granicznej. Suwalszczyzna, 1923-1925.

(Źródło: zbiory rodzinne Tomasza Michałowskiego)



Funkcjonariusze 5. kompanii granicznej ze Stanowiska.
Suwałszczyzna, 1925 r.

(Źródło: zbiory rodzinne Tomasza Michałowskiego)



Dowódca 5. kompanii granicznej
asp. Franciszek Wagner. 1925 r.
(Źródło: zbiory rodzinne
Tomasza Michałowskiego)



Policyjna służba obok granicznej wiechy
na Suwałszczyźnie. Lata 1923-1925.

(Źródło: zbiory rodzinne Tomasza Michałowskiego)



Załoga jednego z posterunków granicznych na
Suwałszczyźnie. Drugi z prawej stoi st. post.
Aleksander Michałowski. Lata 1924-1925.

(Źródło: zbiory rodzinne Tomasza Michałowskiego)



St. post. Aleksander Michałowski z rodziną i załogą Posterunku PP w Druskiennikach (pow. grodzieński). Lata 1926-1927.

(Źródło: zbiory rodzinne Tomasza Michałowskiego)